



MAISON DE L'ÉCRITURE

CENTRE CULTUREL DE LA FONDATION JAN MICHALSKI

Montricher - VD

Maître de l'ouvrage

Fondation Jan Michalski
pour l'Écriture et la Littérature
En Bois-Désert
1147 Montricher

Entreprise totale

Losinger Marazzi SA
Chemin de Rente 26
1030 Bussigny

Architectes

Bureau d'architecture
Vincent Mangeat SA
Vincent Mangeat,
Architecte et Professeur
honoraire EPFL
et Pierre Wahlen,
Architecte et Collaborateur
scientifique EPFL
Place du Château 7
1260 Nyon

Ingénieurs civils

Muttoni & Fernandez
Route du Bois 17
1024 Ecublens

E. Dupuis et Associés
Chemin de l'Argillière 5
1260 Nyon

Ingénieur Bois

Charpente Concept
Route de St-Julien 288
1258 Perly

Bureaux techniques

Electricité:
Louis Richard
Ingénieurs Conseils SA
Rue de la Tournelle 24
1350 Orbe

Chauffage-Ventilation:
Sorane SA
Pierre Chuard
Route du Bois 37
1024 Ecublens

Sanitaire:
Tecsant
Route de Salaz 31
1867 Olion

Géotechnique:
De Cerenville Géotechnique SA
Ch. des Champs Courbes 17
1024 Ecublens

Géomètre

Mosini et Caviezel SA
Rue du Bourg 18
1147 Montricher

Conception: 2003

Réalisation: 2009 - 2013



HISTORIQUE / SITUATION

Résidences pour écrivains. La Maison de l'Écriture est nichée à Montricher, au pied du Jura vaudois, au lieu dit "Bois Désert". Face au Léman et aux Alpes, ce site a été choisi pour la beauté du paysage et le calme qui l'entoure, propice à la réflexion et à l'écriture.

Après plus de cinq années de conceptualisation, de réflexion et de discussions avec l'architecte Vincent Mangeat, puis avec l'entreprise Losinger Marazzi, choisie pour réaliser cette oeuvre complexe et innovante, le chantier de la Maison de l'Écriture a été ouvert en 2009.

Le démarrage des travaux a commencé par la démolition des bâtiments existants: la Colonie de vacances du Bois Désert et la Chapelle attenante, inoccupées depuis de nombreuses années mais néanmoins chargées de souvenirs pour les habitants de Montricher et pour tous ceux qui y ont séjourné.

Maître de l'ouvrage, la Fondation Jan Michalski, a pour vocation de soutenir la littérature et d'aider les écrivains à réaliser leurs œuvres. Créée en 2004 par Vera Michalski en hommage à son mari, elle perpétue son action en faveur de la création littéraire. Ce soutien se manifeste par de multiples activités telles que l'attribution d'un



Prix littéraire international, de bourses et d'aides financières, mais aussi par l'accueil en résidence d'écrivains, leur offrant ainsi les moyens de réaliser leurs oeuvres.

Réalisation d'un rêve cher à Jan et Vera Michalski, la Maison de l'Écriture rassemble à Montricher la majeure partie des activités de la Fondation, qui accueillera, dans un proche avenir, des écrivains de toutes provenances qui y trouveront des lieux d'échanges et de vie partagée, mais aussi une certaine "solitude" pour créer, dans des "cabanes" individuelles, suspendues aux piliers, comme "accrochées dans les arbres".

PROGRAMME / PROJET

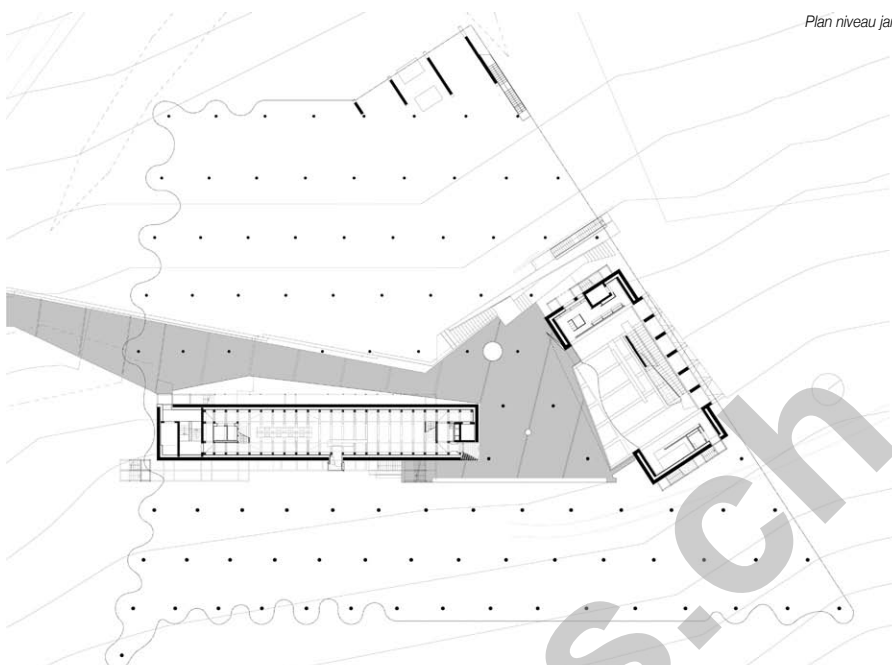
Architecture unique et insolite. Au programme, en plus des habitations pour les écrivains, une bibliothèque, deux niveaux d'archives, une salle d'exposition, un auditorium, un espace de recueillement rappelant la chapelle initialement présente sur le site, un foyer accueillant les réceptions, des parties d'habitation communes pour briser la solitude, une salle à manger et une pièce de séjour où l'on partage un repas et se réunit, une administration et enfin le logement d'un intendant.

La Maison de l'Écriture s'apparente, selon les mots de l'architecte Vincent Mangeat, à une petite cité où les bâtiments, groupés sous une canopée ajourée, sont en parfaite osmose avec la nature, privilégiant la légèreté et l'intégration au paysage pour tenir compte de son caractère exceptionnel. Le projet se présente comme une grande maison composée de maisons, ancrées au sol ou suspendues pour mieux embrasser le paysage.

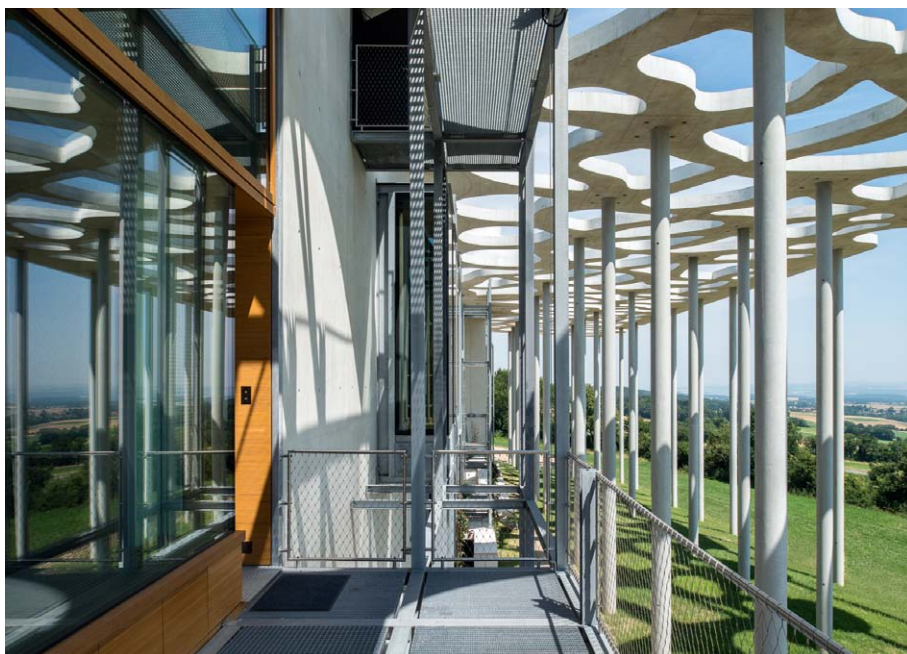
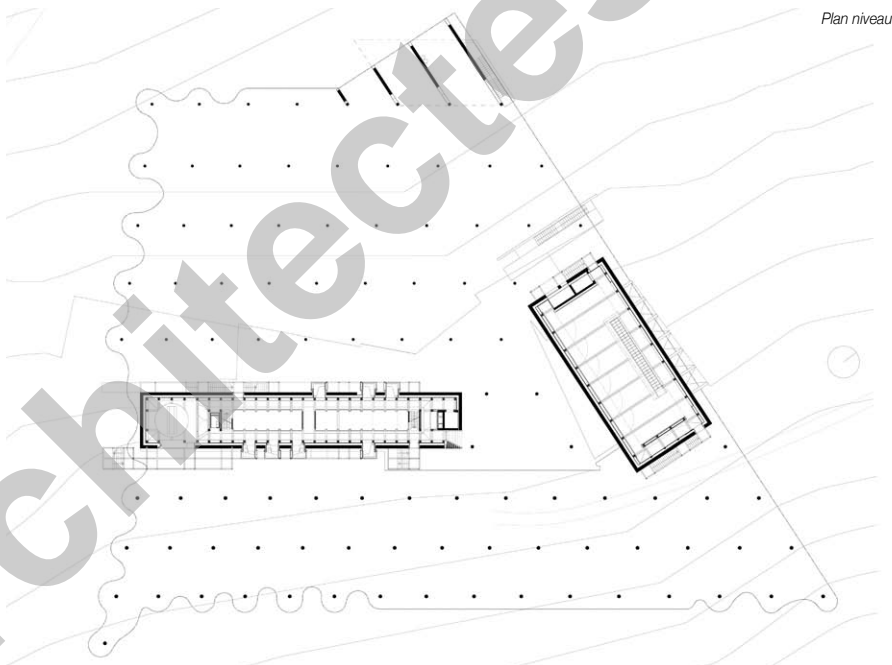
Les volumes inhabituels de la bibliothèque et de la salle d'exposition, comme les futures cabanes suspendues à la canopée donnent à cet endroit un caractère unique.

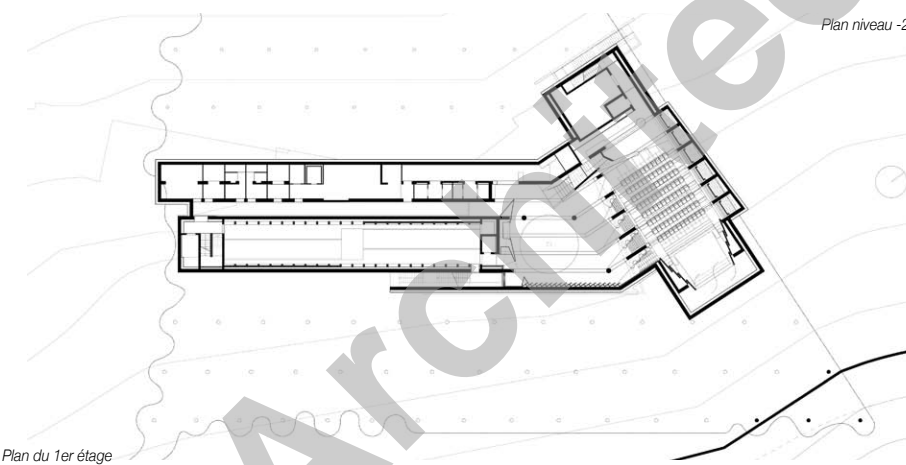
La bibliothèque offre un espace de lecture et de travail ouvert en permanence aux écrivains, aux chercheurs et certains jours au public.

Plan niveau jardin



Plan niveau +2





Photos

Dimensions hors normes, qualité du béton architectural et des détails architecturaux, homogénéité des matériaux utilisés: béton, chêne, charpente zinguée, tout concourt à affirmer le caractère exceptionnel de cette réalisation.

Ses cinq étages de galeries en chêne alignent quelque 80'000 ouvrages de la littérature mondiale. Parallèlement, la bibliothèque produira et offrira des contenus numériques multimédias cohérents qui participeront au développement des collections et renforceront les liens entre la politique culturelle de la Maison de l'Écriture et la politique documentaire. Les usagers auront la possibilité d'y accéder à distance ou directement sur place.



L'auditorium, avec sa centaine de places, permet de mettre en scène une grande variété d'événements culturels. Dans son prolongement, un vaste foyer, orné d'une cheminée architecturale, invite le public à partager un moment festif dans une atmosphère agréable.

Doté d'un volume généreux et modulable, un espace exposition est dédié aux présentations éphémères où les livres voisinent avec les manuscrits et les dessins d'auteurs. Quant aux résidences destinées à accueillir les écrivains pour des séjours de un à douze mois consécutifs, elles sont suspendues à la canopée, à des hauteurs variables, pour mieux profiter de la beauté du panorama lémanique si changeant, source d'inspiration. Durant leur séjour, ils se libèrent ainsi de toute contrainte pour se consacrer pleinement à l'écriture, hors des frontières du temps.

RÉALISATION

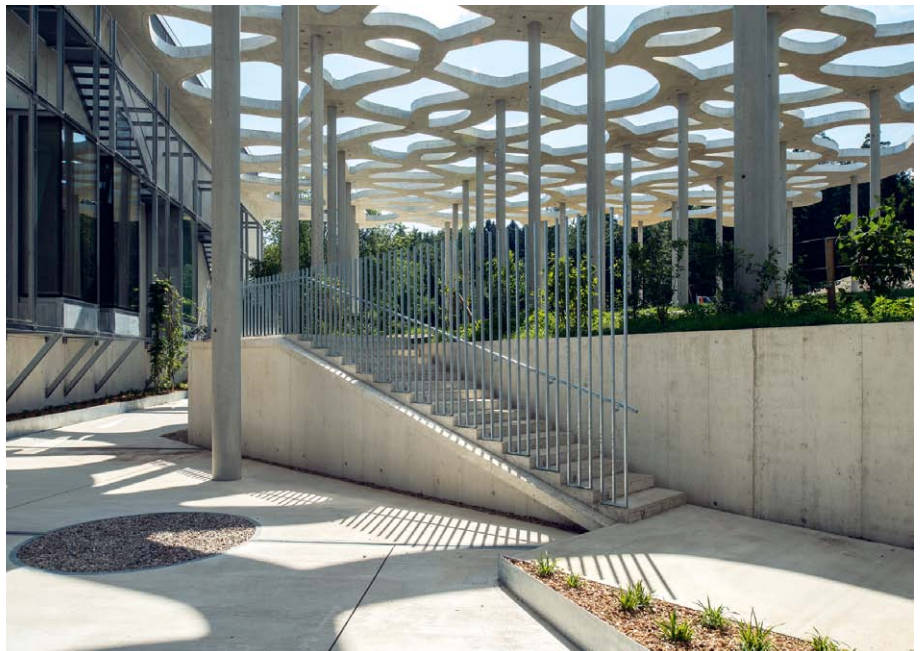
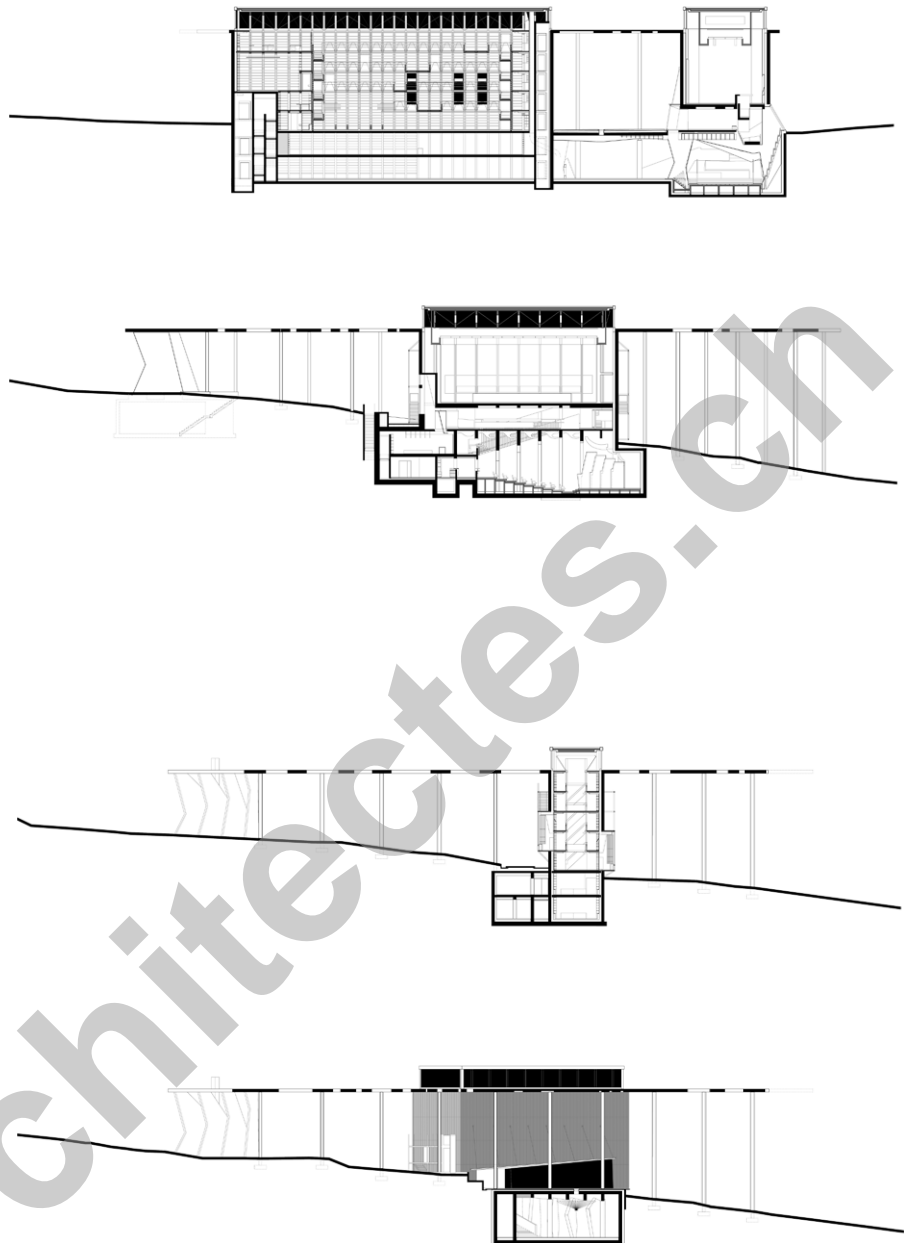
Une performance technique à tous les niveaux.

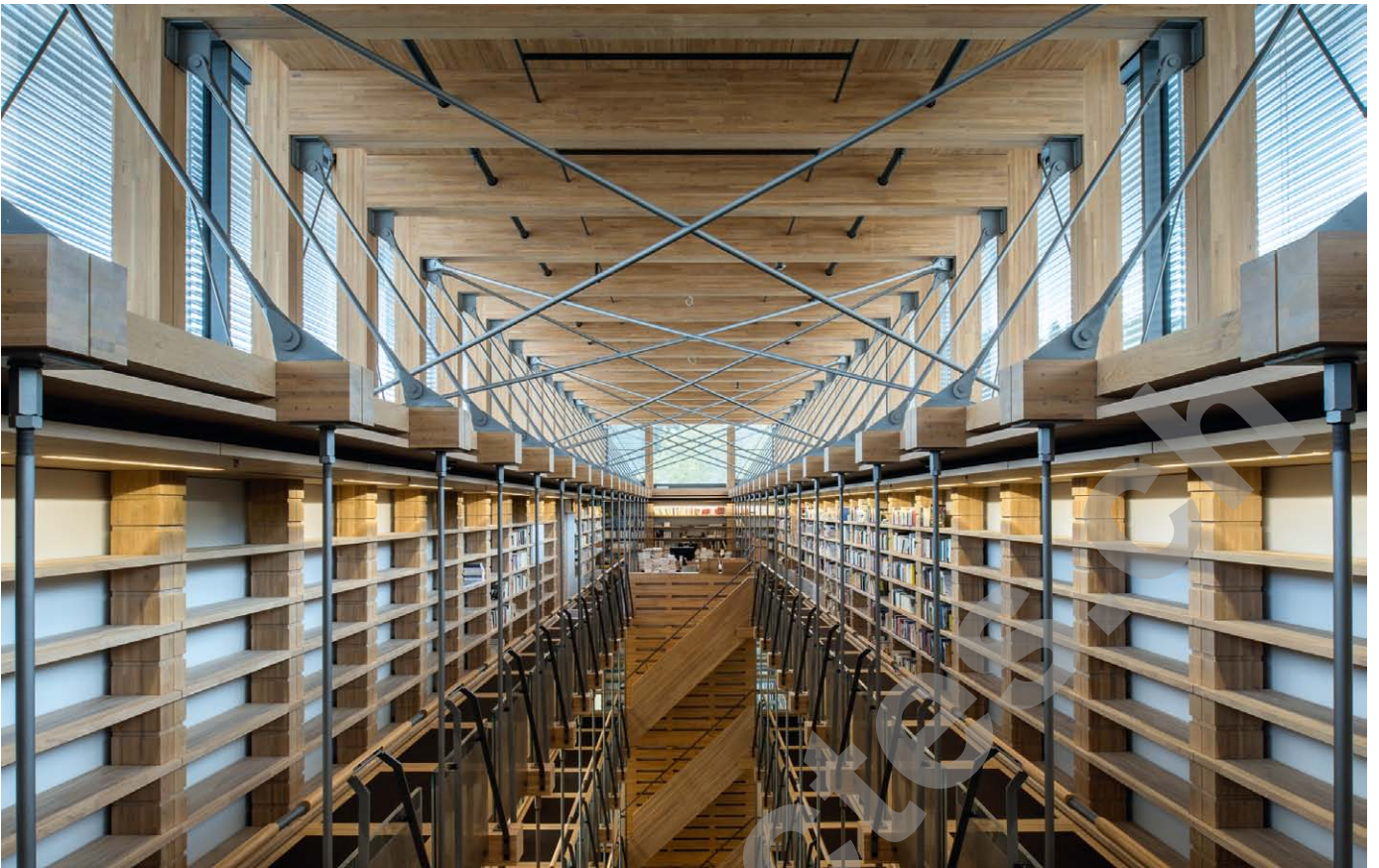
La complexité architecturale de la Maison de l'Écriture a nécessité de nombreuses études et prouesses techniques pour sa réalisation:

La bibliothèque: au cœur de ce centre culturel se situe la bibliothèque, lieu symbolique édifié sur cinq étages. D'une architecture résolument contemporaine, ses nombreux rayonnages et galeries de circulation sont réalisés intégralement en chêne massif apportant ainsi une atmosphère chaleureuse. Les écrivains y trouveront des espaces d'écriture aménagés dans des oriels et le public des aires de lecture confortables.

La structure porteuse de la bibliothèque, à haut degré d'hyperstaticité, se compose de 230 m³ de charpente de chêne lamellé collé et de "dalles" de chêne de 12 cm d'épaisseur. Parquet massif en chêne et pierre de Bourgogne ont été retenus pour les revêtements de sol du rez-de-chaussée. Plus de 1'400 rayons permettent d'accueillir les 80'000 ouvrages.

La construction s'est déroulée selon un phasage atypique, en commençant par la construction des niveaux finis en chêne avant d'être clos couvert, en utilisant une toiture provisoire équipée d'un pont roulant.





L'utilisation massive du bois a engendré des contraintes de protection incendie spécifiques notamment pour la bibliothèque, équipée d'un système sprinkler passif avec bassin réservoir étanche et d'un système de désenfumage.

La ventilation naturelle de tous les espaces bibliothèque/auditorium/foyer/exposition et une régulation hygrométrique par humidificateurs garantissent une qualité de l'air et un environnement stable pour le bon comportement du chêne et des livres.

Les contraintes acoustiques particulières dans l'auditorium ont pu être satisfaites grâce à une série de vagues et de caissons en chêne massifs qui permettent au son d'être réfléchi ou absorbé en fonction de sa position

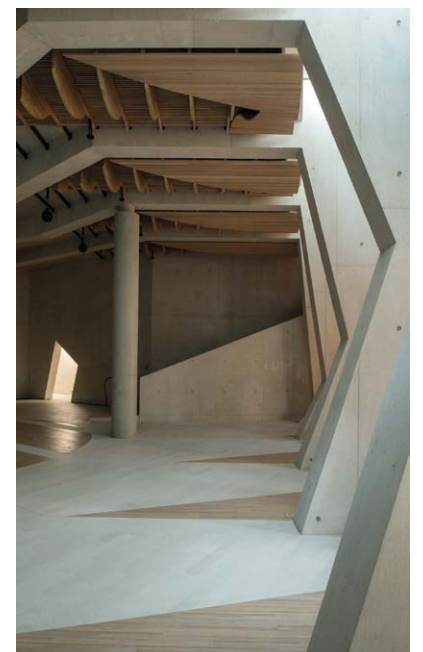
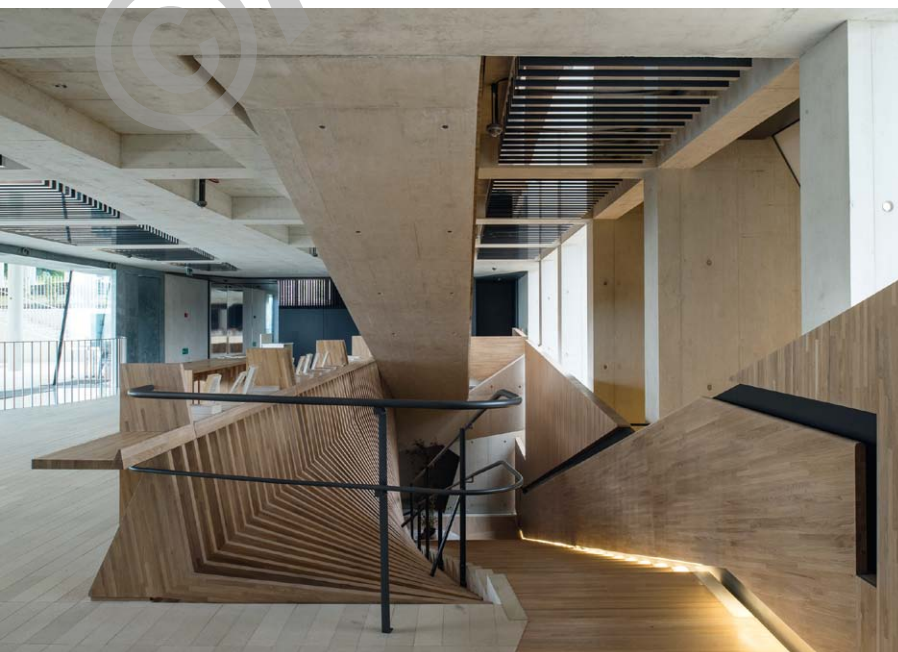
dans l'espace, laissant ainsi aux spectateurs apprécier la qualité des projections dans une parfaite maîtrise de l'acoustique et de la lumière.

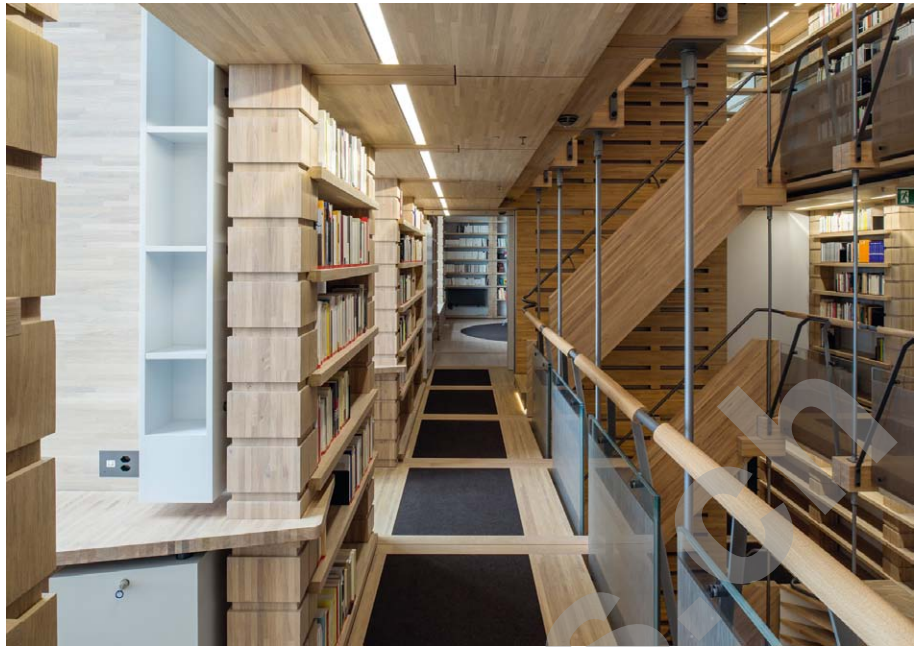
La canopée: une couverture ajourée et tissée de 3'000 tonnes, délicatement posée sur 96 piliers, allant de 9 à 18 mètres de hauteur et pouvant atteindre un poids de 7,9 tonnes. Cette canopée, d'une surface de 4'500 m² et d'une épaisseur de béton de 40 cm, est perforée de 270 alvéoles.

Son coffrage a été réalisé grâce à un étaieement spécifique de 650 tonnes, nécessitant la mise en oeuvre d'un ferrailage particulièrement dense et complexe de 400 kg/ m³, soit des quantités quatre fois supérieures à une construction traditionnelle.

Des techniques spéciales et avant-gardistes ont été utilisées: ferrailage avec torons, précontrainte, appuis glissants en néoprène. Sous la canopée, en partie aval, viendront à terme s'accrocher six "cabanes" d'écrivains. En partie amont, une cabane commune abritant une cuisine, une salle à manger et un salon, ainsi qu'une cabane dédiée aux bureaux de la Fondation.

Le bétonnage: une formulation de béton spécifique a été adoptée après 6 mois de recherche et développement. Les murs de la bibliothèque et de l'espace exposition ont une hauteur de 12 mètres. Afin de garantir une haute qualité et une homogénéité du béton blanc apparent, ces murs ont été coulés "toute hauteur" en 12 étapes.

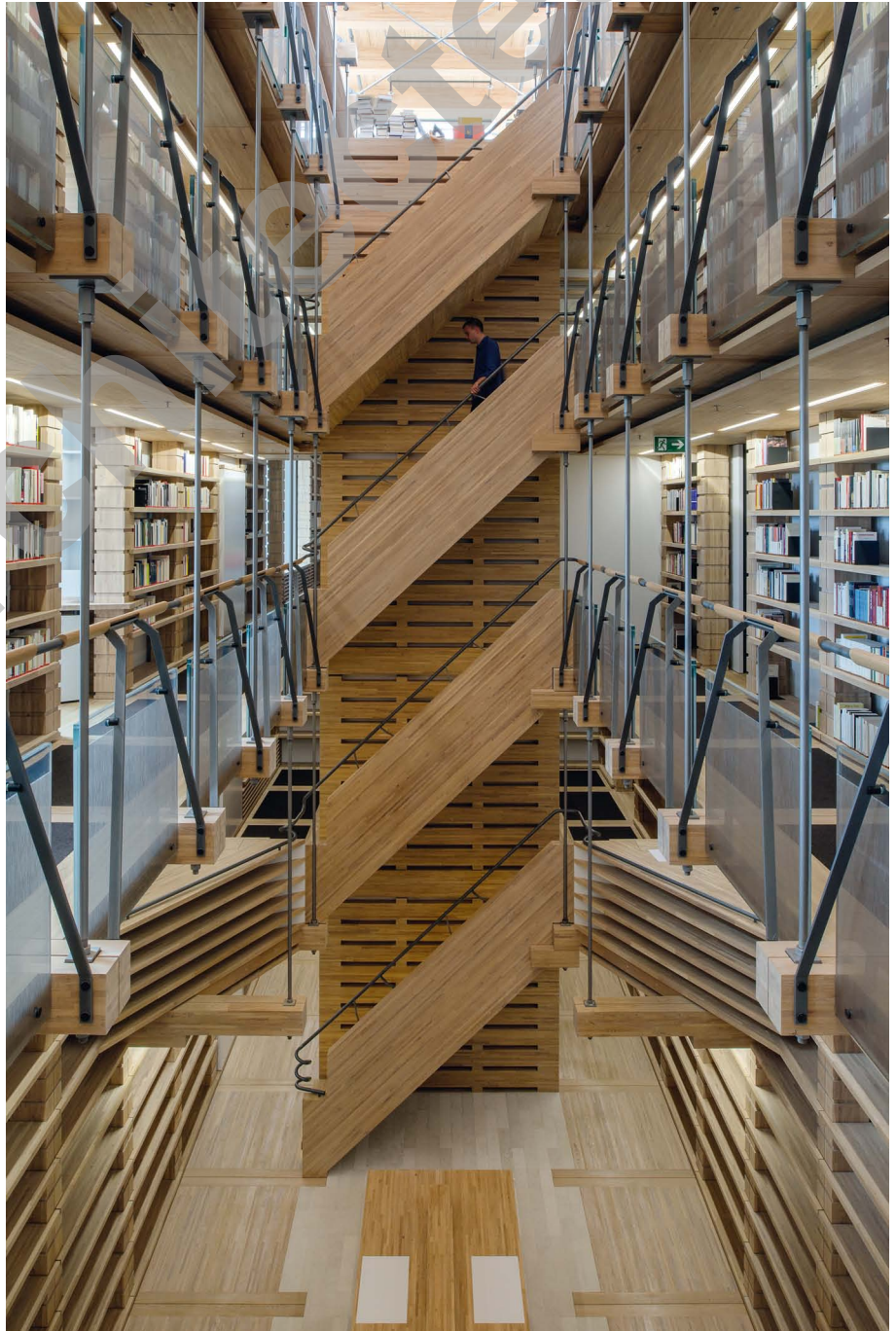


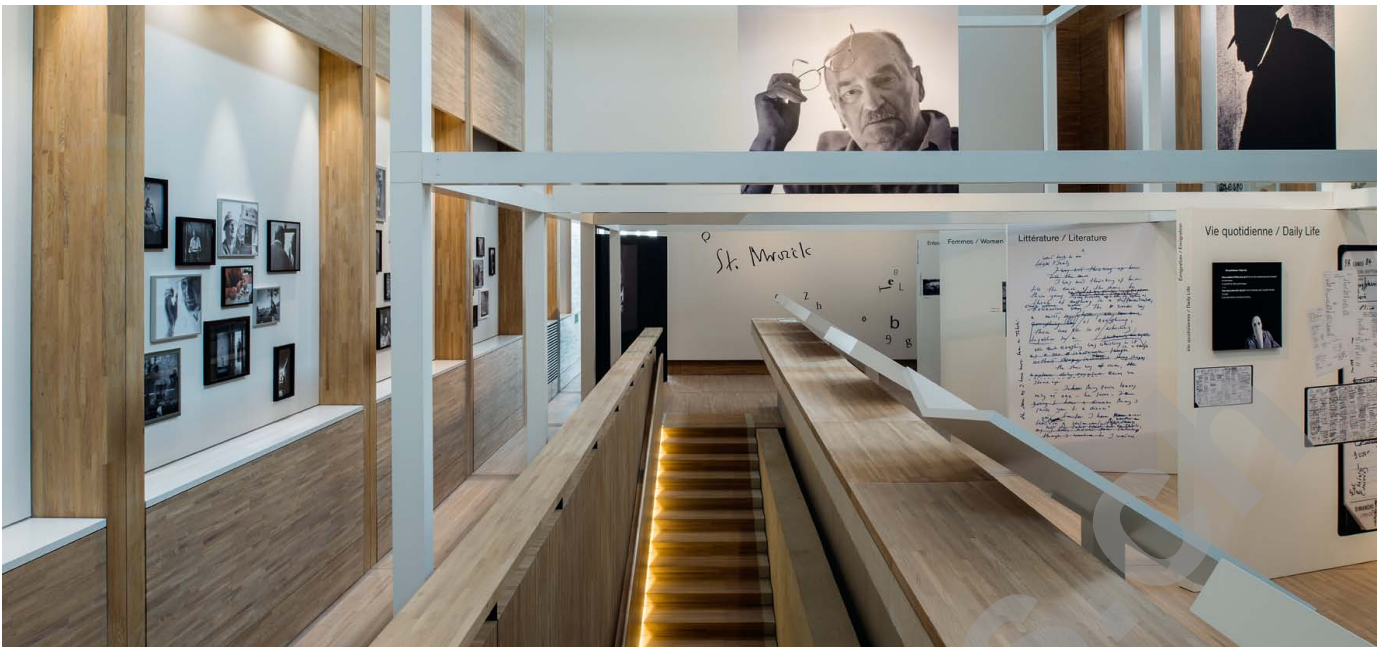


La direction technique a également pris en compte les risques de tassement lors du bétonnage de la canopée, les fondations des ouvrages en béton font l'objet d'un drainage périphérique, récupérant l'eau dans une tranchée d'infiltration et enfin, les fondations sont systématiquement maintenues hors gel.

La construction durable: l'environnement et les aspects énergétiques occupent une place importante dans cet ouvrage, qui vise l'autonomie énergétique. Cette autonomie est rendue possible par la mise en place d'isolations performantes: isolation extérieure périphérique XPS de 30 cm pour les niveaux enterrés, isolation intérieure pour la superstructure et triple vitrage, d'une inertie thermique renforcée dans les espaces et par un concept de ventilation naturelle très élaboré.

La production de chaleur distribuée par les sols est, quant à elle, assurée par une chaudière à plaquettes, issues du bois provenant des forêts communales. Des panneaux photovoltaïques viendront compléter l'installation afin de compenser la consommation électrique du site.





A propos de Jan Michalski

Jan Michalski est né en 1953 en Pologne. Son intérêt pour la littérature se nourrit d'une culture classique et européenne. Il étudie la sociologie et la philosophie à l'Université catholique de Lublin. Il complète son bagage par les sciences politiques et se consacre principalement à la question de l'intégration de la Pologne à l'Union européenne, successivement au Collège d'Europe à Bruges et à l'Institut Universitaire des hautes études internationales à Genève.

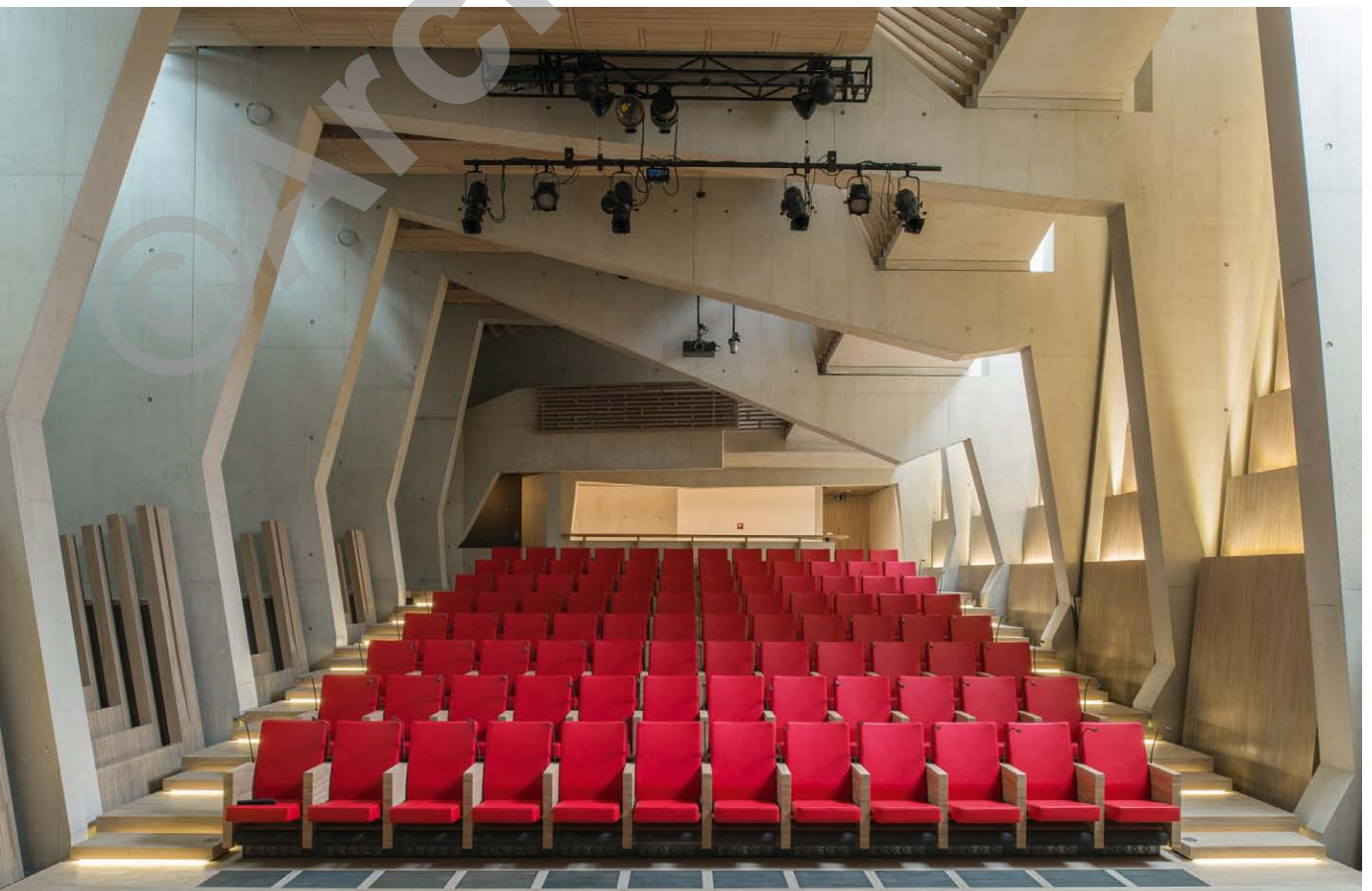
C'est à Genève qu'il rencontre Vera Hoffmann. Ils se marient en 1983 et, trois ans plus tard, fondent ensemble les Éditions Noir sur Blanc à Montricher.

Ils publient romans, récits et témoignages de l'Europe de l'Est. Leur passion commune pour l'édition les amène à publier à Paris et à Varsovie. Pour les lecteurs polonais, ils publient Henry Miller, Charles Bukowski, Paul Auster, Blaise Cendrars, Nicolas Bouvier, Manuel Vazquez Montalban, Lawrence Durrell, Donna Leon, Slawomir Mrozek, Umberto Eco.

Animés par la conviction que l'intégration entre l'Est et l'Ouest passe par la culture, Jan et Vera Michalski gagnent la confiance de figures historiques de la culture polonaise et constituent un considérable catalogue d'auteurs slaves en langue française.

À Paris, ils relancent la Librairie polonaise, les Éditions Phébus et la Maison Buchet-Chastel, editrice entre autres de Lawrence Durrell, Henry Miller ou Guy Debord. Jan Michalski disparaît prématurément en 2002 mais son activité perdure.

L'attribution du Prix Jan Michalski de littérature renforce la portée des actions de la fondation. Il a été lancé le 27 octobre 2009 avec pour ambition de distinguer chaque année une œuvre exceptionnelle de la littérature mondiale.





CARACTÉRISTIQUES

Surface brute de planchers:	3'900 m ²
Volume SIA :	67'000 m ³
Nombre de niveaux :	Rez + 4 bibliothèque Rez + 1 foyer / exposition
Niveaux souterrains (archives):	2

entreprises adjudicataires et fournisseurs

liste non exhaustive

Terrassement
SOTRAG SA
1163 Etoy

Travaux spéciaux
KELLER-MTS AG
5408 Ennetbaden

Echafaudages
Conrad KERN SA
1024 Ecublens

Etaiement canopée
HARSCO Infrastructure France
69740 Genas France

Appuis glissants et précontrainte
VSL (Schweiz) AG
4553 Subingen

Traitement de surface canopée
PACCAUD Sàrl
1031 Mex

Ferrailage
GENTILE SA
1023 Crissier

Structure bois et charpente
DUCRET-Orges SA
1430 Orges

Ferblanterie
PRO-TOIT SA
1169 Yens

Paratonnerre
PERUSSET Paratonnerres Sàrl
1304 Cossonay

Etanchésités à froid
ISOTECH Vaud SA
1040 Echallens

Calfeutrement coupe feu
FIRE System SA
1006 Lausanne

Etanchéité
TECTON Etanchéité SA
1029 Villars-Ste-Croix

Isolation - Plâtrerie
CLEMENT Peinture SA
1700 Fribourg

Electricité
ALPIQ INTEC Romandie SA
1023 Crissier

GTC-MCR
SAUTER Building Control SA
1228 Plan-les-Ouates

Equipement - audio-vidéo
AGEDA Communication Sàrl
1217 Genève-Meyrin

Eclairage de secours - sécurité incendie
exutoires de fumée
APROTEC SA
1252 Carouge

Batteries et supports onduleurs
SCHNEIDER Electric IT
1020 Renens

Système de protection d'effraction
SECURITON SA
1010 Lausanne

Lustrerie LED
SLIGHT ENERGY Systems
1800 Vevey

Système de sécurité incendie
DES Systèmes de sécurité SA
1032 Romanel-sur-Lausanne

Sprinkler
ADEFI SA
1023 Crissier

Ventilation
CALORITEC Nikles SA
1007 Lausanne

Chauffage
THERMEX SA
1110 Morges

Production de chaleur
HATA Energie Technik
3264 Diessbach

Conduite à distance - Borne d'énergie
PLASTITECH Sàrl
1262 Eysins

Installations sanitaires
Joseph DIEMAND SA
1007 Lausanne

Constructions métalliques - Serrurerie
FELIX Constructions SA
1026 Denges

Système de verrouillage
ROCHAT & Fils SA
1260 Nyon

Fermetures extérieures
WAREMA Suisse Sàrl
6014 Luzern

Ascenseurs
KONE (Suisse) SA
1950 Sion

Cuisine professionnelle
GINOX Food System
1816 Chailly-Montreux

Nettoyage des vitres inaccessibles
ACRONET Sàrl
1196 Gland

Ligne de vie
ALTITEC Sécurité Sàrl
1030 Bussigny

Résine dans locaux sous-sols
JC Résine Plus
2710 Tavannes

Chapes
LIROM Chapes SA
2525 Le Landeron

Sols en pierre naturelle
MARDECO SA
1263 Crassier

Jardins
BOURGOZ Paysages Sàrl
1025 St-Sulpice

Parquet massif
MENETREY Lausanne SA
1052 Le Mont-sur-Lausanne

Menuiseries intérieures et extérieures
J. BODENMANN SA
1348 Le Brassus

Portes intérieures en bois
ANDRÉ SA
1169 Yens

Aménagements intérieurs audit/foyer
John SCHWAB SA
2515 Prêles

Main courante elliptique
BALLENEGGER SA
1004 Lausanne

Rayonnages mobiles aux sous-sols
bibliothèque
FORSTER Sàrl
1400 Yverdon-les-Bains

Stores
KÄSTLI & Co AG
3123 Belp

Stores intérieurs d'obscurcissement
BERTUSI Stores SA
1020 Renens

Peinture intumescente
INTUM Sàrl
1630 Bulle

Anti-graffiti
DESAX AG
8737 Gommiswald

Embrasures de portes
MULTIVERRES SA
1110 Morges