



GLION INSTITUT DE HAUTES ÉTUDES

CENTRE ACADÉMIQUE

Bulle - FR

Maître de l'ouvrage

Le Credit Suisse Real Estate
Fund LivingPlus
(CS REF LivingPlus)
un fonds immobilier du
Credit Suisse AG
Kalandergerasse 4
8045 Zürich

Représentant du MO:
Techdata SA
Chemin des Roches 38
1066 Epalinges

Locataire:
Glion Institut de Hautes Etudes
Rue de l'Ondine 20
1630 Bulle

Entreprise générale

Grisoni-Zaugg SA
Rue de la Condémine 60
1630 Bulle

Direction de projet:
Patrick Spicher
Frank Bourgeois

Architectes

Atelier d'architectes diplômés
O. Charrière SA
Rue de Vevey 178
1630 Bulle

Collaborateurs:
Olivier Charrière
Ronald Joye
Ivano Giancola

Ingénieurs civils

Engler ingénieurs SA
Place des Alpes 14
1630 Bulle

Bureaux techniques

CVS:
Dessibourg Energie Sàrl
En Sibourg 24
1566 St-Aubin

Electricité:
Gruyère Energie SA
Rue de l'Etang 20
1630 Bulle

Géomètre

Geosud SA Gruyère
Rue de Gruyères 53
1630 Bulle

Coordonnées

Chemin de Bouleyres 19
1630 Bulle

Conception 2009

Réalisation 2012



HISTORIQUE / SITUATION

L'école hôtelière suisse, une référence mondiale. Depuis 50 ans, Glion a établi une norme d'excellence et d'innovation en matière d'éducation hôtelière suisse pour gagner sa place parmi les meilleures écoles hôtelières au monde. Chaque année, Glion Institut de Hautes Etudes (GIHE) offre un enseignement supérieur de qualité à plus 1'500 étudiants provenant de 90 pays à travers le monde.

GIHE est une institution internationale de gestion hôtelière, créée en Suisse en 1962, dans l'ancien Hôtel Bellevue de Glion.

L'école hôtelière de Glion, comme appelée à l'époque, a été la première école de management hôtelier privée en Suisse à proposer un cursus universitaire, elle est aujourd'hui reconnue aussi bien pour l'excellence de son enseignement, en lien étroit avec l'industrie hôtelière, que pour la qualité de la vie étudiante sur ses campus.

Pour répondre à l'augmentation constante des effectifs d'étudiants et au besoin d'agrandissement des surfaces scolaires sur son site de Bulle, Glion Institut de Hautes Etudes (GIHE) souhaitait agrandir son centre académique actuellement situé à la rue de l'Ondine. La parcelle choisie pour la réalisation du projet, qui appartenait déjà au maître de l'ouvrage,



se situe à un pâté de maisons des bâtiments principaux et à côté d'un des bâtiments du campus, qui abrite des logements d'étudiants. Le nouveau bâtiment appartient à un fonds immobilier du Credit Suisse, auquel GIHE loue ces locaux, lui permettant ainsi de consacrer ses investissements à sa mission première qu'est l'enseignement.

PROGRAMME / CONCEPT

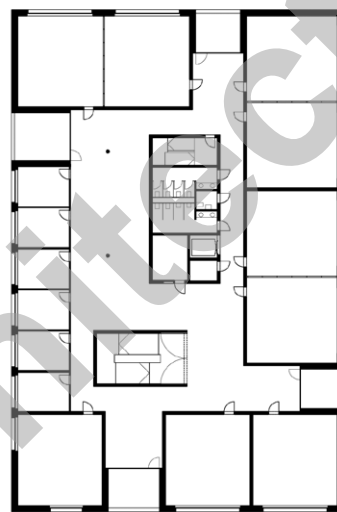
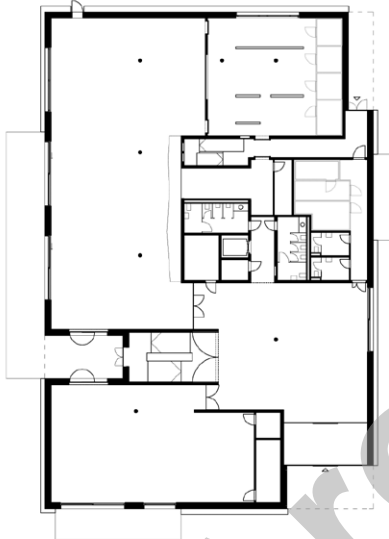
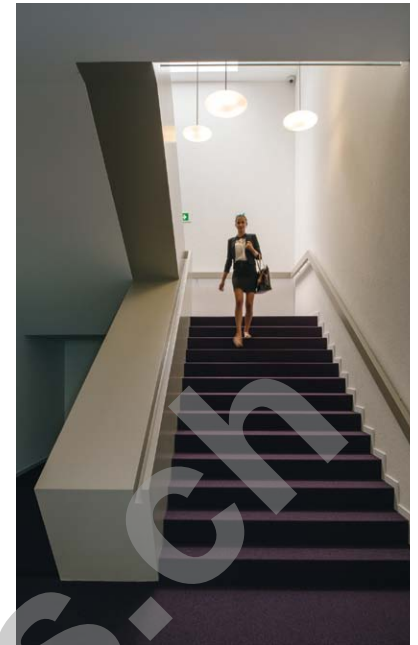
Sur une base parallélépipédique simple. Le programme à mettre en place comprend, au rez-de-chaussée, un réfectoire de 215 places, adjacent à une cuisine professionnelle et une zone café. A l'étage, 8 salles de classe de 45 places et une zone administrative occupent principalement l'espace. Un parking souterrain permet de stationner 45 véhicules.

Afin d'optimiser la surface du terrain à disposition, le concept propose de créer un bâtiment monolithique et de le creuser pour créer des zones couvertes au rez-de-chaussée et des terrasses à l'étage. Cette solution permettait également de faire rentrer la lumière naturelle au centre du bâtiment. En effet, la grande profondeur du plan, 31 mètres, posait le problème d'un manque de luminosité naturelle dans les couloirs de distribution. L'étage s'organise autour de deux noyaux de services qui définissent les zones de distribution depuis lesquels des percées visuelles sur l'extérieur animent le parcours interne.

La façade devait se démarquer des bâtiments voisins, c'est pourquoi le choix s'est porté sur des panneaux en aluminium éloxé pour contraster avec les immeubles crépis des alentours. Afin d'accentuer le jeu des pleins et des vides de la volumétrie extérieure, les architectes ont proposé deux teintes, du bronze et de l'anthracite, pour animer le bâtiment.

Constructivement, le bâtiment est entièrement excavé et repose sur un radier avec des sur-profondeurs au niveau des descentes de charges. La structure porteuse est formée de murs, piliers et dalles en béton armé, sur laquelle vient se greffer une façade ventilée et isolée avec parement métallique. La conception statique, comme les techniques, ont été entièrement pensées et calculées pour pouvoir accueillir deux autres étages ultérieurement.





Plan du rez-de-chaussée

Plan de l'étage

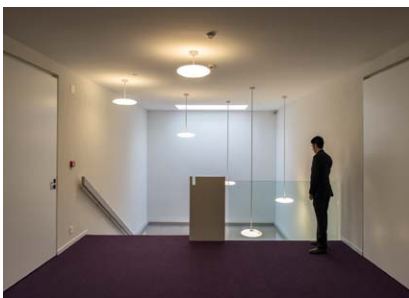
Le traitement intérieur et particulièrement le choix des matériaux se veut sobre et durable, avec des revêtements de sol en carreaux de grès cérame pour les circulations et le réfectoire ou en moquette velours bouclé pour les classes et l'administration. Les murs sont partiellement peints, lissés et certains de couleur prune. Les plafonds sont revêtus de plaques acoustiques.

Le bâtiment est labellisé Minergie avec critères d'exclusion ECO, il est équipé d'une ventilation à double flux et d'une isolation accrue pour répondre à la norme. Les hottes de la cuisine sont du type Pulsair qui permet de limiter les débits, donc la dimension des gaines de ventilation et la puissance du monobloc en toiture, avec pour corollaire des économies substantielles.

Photos

Résolument moderne, la nouvelle construction se démarque des bâtiments voisins.





CARACTÉRISTIQUES

Surface du terrain	:	7'950 m ²
Surface brute de planchers	:	4'530 m ²
Emprise au rez	:	1'414 m ²
Volume SIA	:	17'314 m ³
Coût total TTC	:	11'000'000.-
Coût m ³ SIA (CFC 2)	:	520.-
Répartition des surfaces		
Cuisine	:	200 m ²
Réfectoire, café	:	600 m ²
Salles de classe	:	560 m ²
Administration	:	200 m ²
Parking souterrain	:	1'400 m ²
Places de parc		
extérieures	:	2
intérieures	:	45

entreprises adjudicataires et fournisseurs

liste non exhaustive

Béton - Maçonnerie
Aménagement extérieurs
GRISONI-ZAUGG SA
1635 Bulle

Echafaudages
BUGNON Echafaudages
1680 Romont

Etanchéité - Ferblanterie
DENTAN-SIFFERT SA
1762 Givisiez

Façades ventilées
RAY SA
1762 Givisiez

Fenêtres - Portes extérieures
MORAND & fils SA
1635 La Tour-de-Trême

Stores
LEMAN Stores SA
1806 St-Légier-la Chiésaz

Installations électriques - Paratonnerre
GRUYERE ENERGIE SA
1630 Bulle

Installations chauffage
GREMION-STAREMBERG
1663 Epagny

Installation ventilation
ALPIQ InTec SA
1763 Granges-Paccot

Installation froid
POLYFORCE SA
1630 Bulle

Installations sanitaires
Francis MOOSER SA
1630 Bulle

Chapes
J.-C. CHAMBETTAZ SA
1723 Marly

*Revêtement sols,
Résine synthétique*
BRIHOSOL SA
1618 Châtel-St-Denis

Serrurerie
BRANDT SA
1630 Bulle

Verrouillage
MIAUTON (GLASSON) SA
1630 Bulle

Ascenseurs
SCHINDLER SA
1753 Matran

Portes automatiques
RECORD SA
2022 Bevaix

Plâtrerie - Faux-plafonds
PECOPLATRE SA
1638 Morlon

Crépis - Peinture
P.-Y. SAVARY SA
1632 Riaz

Portes intérieures
G. SCIBOZ SA
1726 Farvagny

Portes coupe-feu
DELTA Türsysteme AG
1027 Lonay

Revêtements coupe-feu
FIRE System SA
1630 Bulle

Menuiserie
MINNIG SA
1630 Bulle

*Faïences,
Carrelage*
SASSI Carrelage SA
1630 Bulle

Cuisine professionnelle
GINOX SA
1816 Chailly-Montreux

Broyeur déchets
R. SEEMATTER SA
1806 St-Légier-la Chiésaz

Parois coulissantes
ROSCONI AG
5612 Villmergen

Parois sanitaires
BÜWA AG
1031 Mex

Parquets - Moquette
G. PYTHOUD SA
1663 Epagny

Nettoyages
HP NETTOYAGE SA
1615 Bossonnens

Surveillance chantier
SECURITAS SA
1763 Granges-Paccot