



**AEBI & VINCENT**  
ARCHITEKTEN SIA AG | ARCHITECTES SIA SA

# LA GOLETTE

## DEUX IMMEUBLES LOCATIFS À MEYRIN - GE

ouvrage 2546

**Maître de l'ouvrage**  
Fondation HBM Camille Martin  
Rue Gourgas 23  
1211 Genève 7

**Architectes**  
Aebi & Vincent  
Architectes SIA SA  
Avenue de Frontenex 32  
1207 Genève

**Collaborateurs :**  
B. Aebi, P. Vincent,  
A. Tornay, J. Comment,  
M. Scherrer, I. Godinat,  
E. Grossi, J. Levy,  
Ch. Diewitz, C. di Palma,  
M. Herrmann, M. Lengacher,  
A. Scheidegger, M. Willier  
A. Merone, J. Dubach,  
C. Serman

**Ingénieurs civils**  
Camen & Rutschi  
Ingénieurs Sàrl  
Rue Schaub 12  
1202 Genève

**MDB Ingénieurs Civils**  
Associés SA  
Chemin de la Vendée 27  
1213 Petit-Lancy

**Bureaux techniques**  
Electricité  
DSSA Dumont & Schneider  
Ingénieurs conseils SA  
1228 Plan-les-Ouates

**Chauffage - ventilation :**  
Dominique Hirt  
1227 Carouge

**Sanitaire :**  
Schumacher Ingénierie SA  
1201 Genève

**Ingénieur gestion des déchets :**  
CSD Ingénieurs SA  
1227 Carouge

**Acousticien :**  
Décibel Acoustique  
1205 Genève

**Architecte paysagiste :**  
Weber + Brönnimann AG  
3007 Bern

**Géotechnique :**  
Karakas & François SA  
1227 Les Acacias

**Géomètre**  
Huber, Chappuis, Calame  
1225 Chêne-Bourg

**Coordonnées**  
Rue de la Golette 15  
1217 Meyrin

Conception 2004 – 2005

Réalisation 2015 – 2016

Édité en Suisse



### HISTORIQUE

**Densifier dans le respect du paysage.** Lancé en 2004, le projet du Labo La Golette, deux immeubles locatifs de 90 appartements sociaux, a mis quelques années pour voir le jour. Les deux bâtiments prennent place sur une parcelle comprenant un grand parc et un bâtiment angulaire construit dans les années 60 par Gaillard Architectes, rénové en 2014 et propriété du maître d'ouvrage. Avec la création de ces deux immeubles, l'envie était de permettre aux genevois de bénéficier de logements à loyers modestes, tout

en préservant une qualité de vie agréable dans un quartier offrant écoles et commerces de proximité.

### PROGRAMME

**Volumétries simples.** Les deux bâtiments sont implantés perpendiculairement à la rue de la Golette. L'espace est ainsi mieux dégagé pour les locataires. Tout en longueur, les deux immeubles, ont des volumes cubiques simples, qui épousent la douce déclivité du terrain.







A l'intérieur, les programmes aussi sont efficaces : quatre cages d'escaliers compactes desservent deux appartements par palier et trois appartements en pignon. Les typologies des logements varient du studio au six pièces, ce qui permet de s'adapter à l'évolution des familles. Les agencements des appartements ont été réalisés de sorte à apporter un maximum de lumière car la plupart des logements sont traversants.

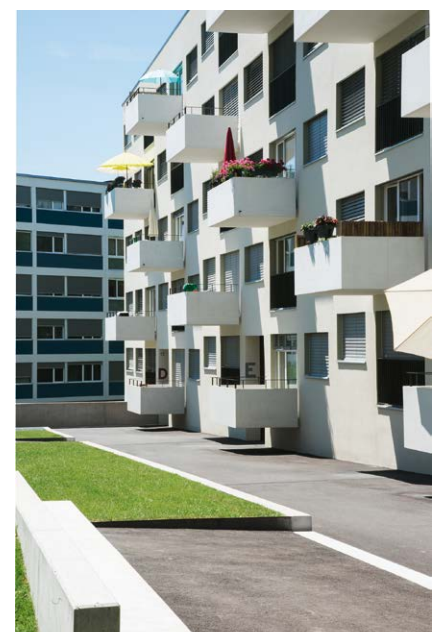
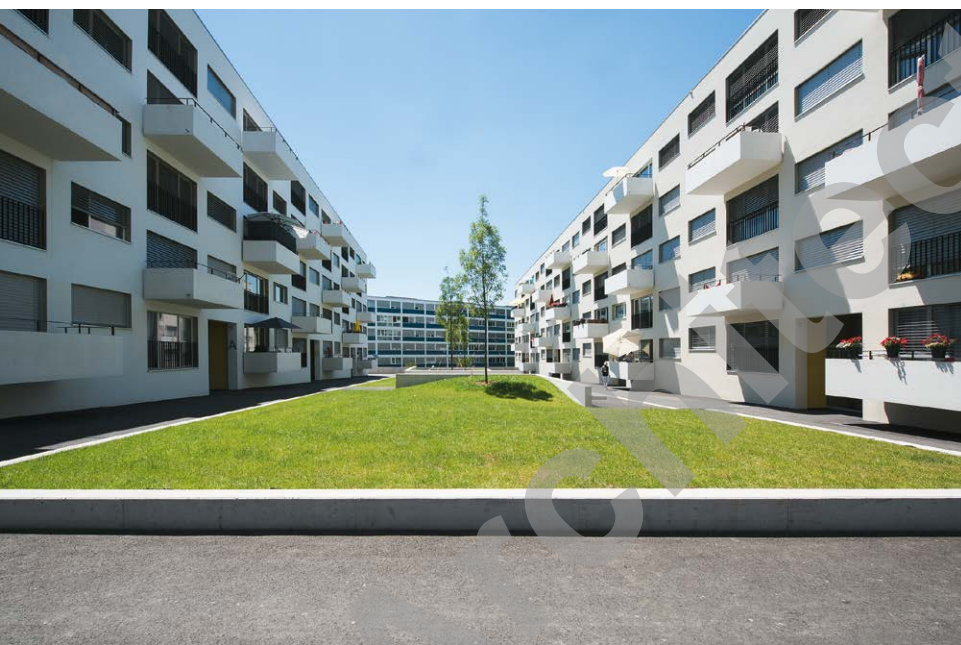
Sous-terre, le parking dessert toutes les entrées d'immeuble et on trouve aussi, en bout de parcelle, une grande buanderie vitrée qui se veut un lieu de rencontre. Autre lieu de rencontre et d'échanges, la salle collective, située perpendiculairement à la buanderie, agencée avec une cuisine et des sanitaires, permet aux locataires de se retrouver et de vivre ensemble, tant à l'intérieur, les jours maussades, qu'à l'extérieur lorsque le soleil brille. Des places de jeu sur un espace vert agrémentent cette aire dédiée aux plaisirs du vivre en communauté.

## PROJET

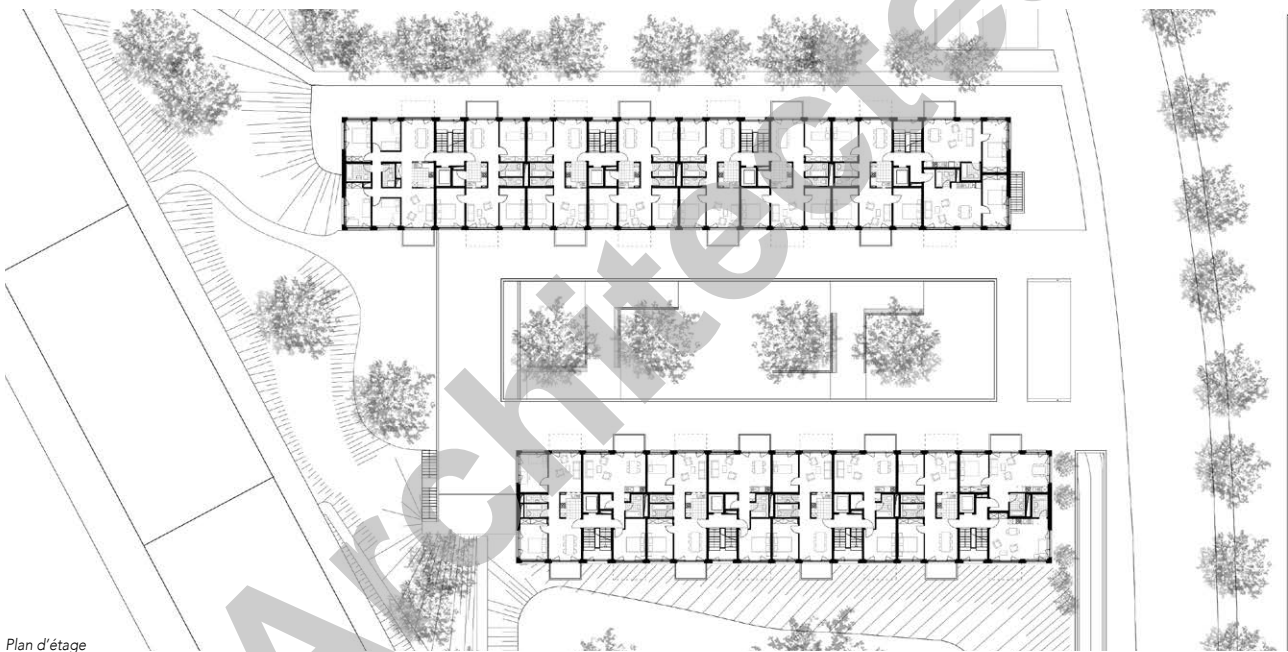
**Une vie à l'extérieur facilitée.** La volonté architecturale était de privilégier la plongée vers l'extérieur. En effet, dans ce quartier résidentiel très dense, peu d'habitants peuvent profiter de la verdure. Le Labo La Golette prenant place sur un ancien parc, dont certains arbres centenaires ont pu être préservés, il était clair pour les concepteurs, ainsi que pour le Maître de l'ouvrage qu'il fallait mettre un accent sur ces passages intérieur/extérieur. Du côté du parc, les locataires pourront peut-être aussi à l'avenir jardiner dans des petits jardins potagers prévus à cet effet.

Un autre accent a été porté à la qualité énergétique des bâtiments. Des panneaux solaires en toiture assurent le chauffage de l'eau sanitaire et toute la gaine technique a été rationalisée au centre des réalisations afin d'assurer des économies d'énergie et de coûts. En effet, ces appartements étant destinés à un public à revenu modeste, les concepteurs ont dû relever le challenge de proposer des appartements basiques qui soient agréables à vivre et dans lesquels la convivialité est de mise au quotidien.

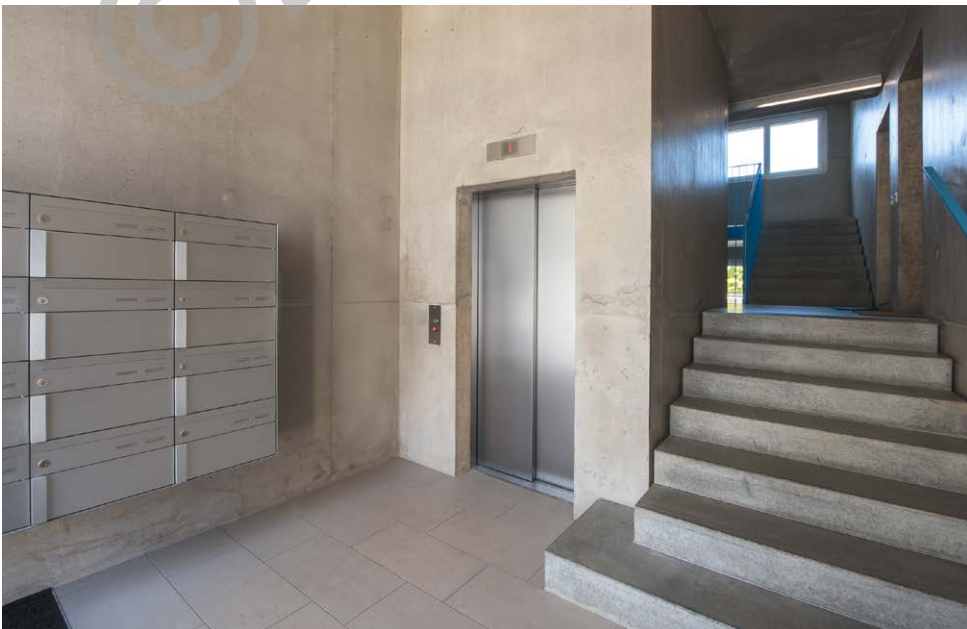
Un jeu de tiroirs a été réalisé avec les balcons, qui donnent tantôt coté court, tantôt coté parc







Plan d'étage





et qui s'alternent de manière ludique sur les façades. De plus, les coursives des balcons ont volontairement été laissées à une hauteur de 75 cm de hauteur pour dégager la vue, tout en gardant une certaine privacité. Les 25 derniers centimètres de protection obligatoire sont assurés par une main courante métallique de couleur vert olive pour garder une tonalité naturelle en façade.

Un jeu de couleur plus ludique a été pratiqué dans les entrées et les cages d'escaliers. Le code couleur, jaune, bleu, rouge, se retrouve ainsi tantôt sur les murs d'entrée et sur les garde-corps métalliques des escaliers.

Cette touche apporte une ambiance spéciale tout en respectant la volonté du Maître de l'ouvrage de rester dans la sobriété et l'efficacité, afin d'assurer des coûts minimum et un entretien facile des immeubles.

#### Photos

Le béton blanc des balcons se détache du blanc cassé des murs, octroyant un jeu d'ombre et de lumière subtil sur les façades des deux immeubles.

#### CARACTÉRISTIQUES

Surface du terrain	:	9 334 m <sup>2</sup>
Surface brute de planchers	:	12 780 m <sup>2</sup>
Emprise au rez	:	1 567 m <sup>2</sup>
Volume SIA	:	37 324 m <sup>3</sup>
Nombre d'appartements	:	90
Nombre de niveaux	:	Rez + 4
Nombre de niveaux souterrains	:	1
Places de parc extérieures	:	7
Places de parc intérieures	:	63
Places de parc vélos	:	103



## entreprises adjudicataires et fournisseurs

liste non exhaustive

**Terrassement**  
PIASIO SA  
1228 Plan-les-Ouates

**Fenêtres PVC**  
EGOKIEFER SA  
1242 Satigny

**Ouvrages métalliques**  
BRANDT SA  
1630 Bulle

**Carrelages - Faïences**  
GATTO SA  
1201 Genève

**Nettoyages**  
MS SERVICES SA  
1227 Carouge

**Echafaudages**  
VON RO ÉCHAFAUDAGES SA LANCY  
1227 Carouge

**Stores**  
STORMATIC SA  
1233 Bernex

**Système de verrouillage**  
JEAN MUSINA SA  
1201 Genève

**Parquet**  
MULTINET SERVICES SA  
1213 Petit-Lancy

**Aménagements extérieurs**  
BOCCARD PARCS ET JARDINS SA  
1236 Cartigny

**Maçonnerie - Béton armé**  
BELLONI SA  
1227 Carouge

**Electricité**  
EL TOP SA  
1227 Les Acacias

**Portes de garage**  
PORTES BRODARD SA  
1070 Puidoux

**Plâtrerie**  
CONA MICHEL SA  
1201 Genève

**Gestion d'accès**  
STANLEY SECURITY  
1228 Plan-les-Ouates

**Façades - Crépiage - Peinture**  
RST ENTREPRISE GÉNÉRALE SA  
1212 Grand-Lancy

**Chauffage - Ventilation**  
HÄLG & CIE SA  
1228 Plan-les-Ouates

**Ascenseurs**  
KONE (SUISSE) SA  
1950 Sion

**Menuiserie**  
ANDRÉ STALDER SA  
1242 Satigny

**Ferblanterie - Etanchéité**  
DENTAN ÉTANCHÉITÉ SA  
1226 Thônex

**Sanitaire**  
PFISTER & ANDREINA ET RUTSCH SA  
1228 Plan-les-Ouates

**Chapes**  
MITRO SA  
1630 Bulle

**Cuisines**  
SANITAS TROESCH SA  
1023 Crissier