

**Maître de l'ouvrage**  
PPE "Voltaire"

**Entreprise générale**  
Beric Réalisations SA  
Chemin des Poteaux 10  
1213 Petit-Lancy

**Architectes**  
Favre & Guth SA  
Route des Acacias 25  
1227 Les Acacias

**Ingénieurs civils**  
EDMS  
Chemin des Poteaux 10  
1213 Petit-Lancy

**Géomètre**  
MBC ingéo SA  
Route de Troinex 33  
1234 Vessy



## SITUATION / PROGRAMME

**Ancien atelier mécanique.** Le bâtiment se situe sur la rive droite, à l'amont de la Gare CFF de Cornavin, entre la rue de Lyon et la rue de la Servette. Anciennement, le quartier accueillait diverses activités semi-industrielles et artisanales, et l'édifice de la rue Voltaire 7 illustre clairement cette affectation aujourd'hui reconvertie en espaces de logements.

La possibilité de moderniser le bâtiment ayant été étudiée, il est apparu qu'il serait possible d'envisager de surcroît une surélévation offrant un volume supplémentaire, hautement appréciable dans ce site urbain en évolution. Avec une emprise au rez-de-chaussée assez limitée -379 m<sup>2</sup>- la construction prend son assise sur un sous-sol et s'étage sur huit niveaux au-dessus du rez-de-chaussée, bénéficiant d'une surélévation de quatre étages plus un attique.

Ainsi agrandi, le bâtiment permet d'offrir treize appartements et une arcade commerciale, représentant respectivement le 95% et le 5% du volume total de la construction. Ce dernier présente dès lors 4'092 m<sup>3</sup> SIA pour une surface brute de planchers de 1'748 m<sup>2</sup>.

Deux places de parc complètent le programme et trouvent encore place à l'intérieur, au bénéfice d'un accès de plain-pied.

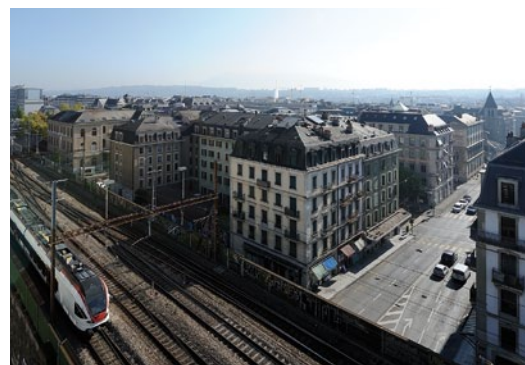
## PROJET

**Quatre étages de surélévation plus attique.** Le bâtiment d'origine présente le caractère typique des anciennes constructions industrielles, dotées de larges fenêtres qui rythment la façade sévèrement et de façon répétitive, marquant clairement la fonction.

Le quatrième étage se distingue par un standard modulaire différent, lié à une affectation administrative, voire à un logement de fonctions. La surélévation de quatre étages a pu se faire moyennant dépollution préalable du site et reprise en sous-cœvre limitée au périmètre de l'annexe, à partir de laquelle se développe la cage d'escalier.

Les nouveaux étages, rapportés sur la périphérie porteuse d'origine, sont construits en béton armé, les locaux en attique étant conçus de façon à limiter les charges.

Ainsi, l'aspect général du bâtiment rehaussé, loin de tendre à l'harmonisation des composantes, met au contraire en évidence, d'une part le bâtiment d'origine et d'autre part, les niveaux rapportés qui se distinguent par un bardage en fibrociment coloré. Les quatre étages supplémentaires s'affirment ainsi clairement et reprennent la modénature de base pour offrir des larges vitrages qui s'ouvrent sur le paysage urbain et plus loin, sur l'arrière-plan montagneux.



**Coordonnées**  
Rue Voltaire 7  
1201 Genève

Conception 2008

Réalisation 2010 - 2011

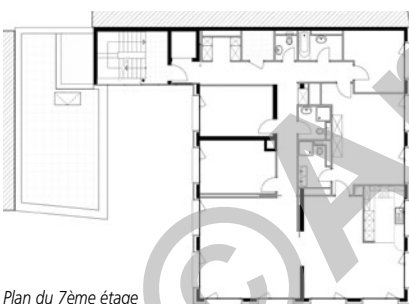
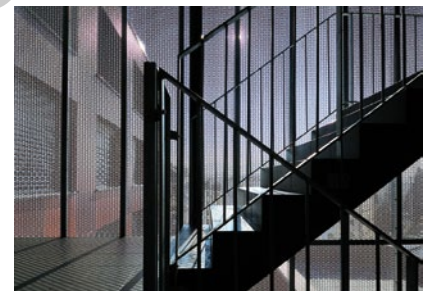


Le volume d'attique, en raison de son caractère plus ouvert et de l'espace limité dont il dispose, ainsi que pour les raisons techniques évoquées plus haut, bénéficie d'une structure en métal encadrant de larges baies vitrées. Ce mode constructif permet de bénéficier d'un

très beau dégagement et de lier visuellement les volumes intérieurs et la généreuse terrasse. Enfin, l'annexe est également rehaussée pour permettre d'établir une bonne liaison verticale intérieure entre volumes du bas et volumes du haut.

#### Photos

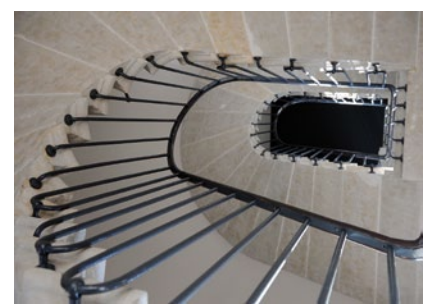
Les trois éléments constitutifs du bâtiment rehaussé se marquent avec force: bas conforme à l'original, surélévation et attique bénéficiant pour leur part de traitements fortement différenciés.



Plan du 7ème étage

#### CARACTÉRISTIQUES

Coût total	:	6'500'000.-
Nombre d'appartements	:	13 + 1 arcade
Nombre de niveaux	:	rez + 8
Nombre de niveaux souterrains	:	1
Répartition des surfaces	:	
Logements	:	95%
Autres	:	5%
Places de parc intérieures	:	2



## entreprises adjudicataires et fournisseurs

liste non exhaustive

*Echafaudages*  
ECHAMI Echafaudages SA  
1214 Vernier

*Maçonnerie - Béton armé*  
STAUFFER Edouard SA  
1228 Plan-les-Ouates

*Pierre naturelle*  
BAERLOCHER Harry SA  
1227 Les Acacias

*Façades légères en Eternit*  
FACETEC SA  
1023 Crissier

*Façades: crépi isolant*  
Lino COBRIMA SA  
1217 Meyrin

*Etanchéité - Isolation*  
DENTAN Georges Genève SA  
1227 Les Acacias

*Fenêtres en bois*  
PANORAMA PROFIL line SA  
1315 La Sarraz

*Stores - Protections solaires*  
GRIESSER SA  
1228 Plan-les-Ouates

*Electricité*  
BADEL Félix & Cie SA  
1205 Genève

*Chauffage - Ventilation*  
HÄLG & Cie SA  
1227 Les Acacias

*Sanitaire - Agencement de cuisines*  
SCHNEIDER A. SA  
1227 Carouge

*Constructions métalliques*  
AAV Contractors SA  
1228 Plan-les-Ouates

*Ascenseurs*  
AS Ascenseurs SA  
1202 Genève

*Chapes*  
CHILLEMI et Cie SA  
1205 Genève

*Carrelages - Faïences*  
MASSON Jacques SA  
1260 Nyon

*Revêtement de sols en bois*  
VALLOTTO & Cie  
1207 Genève

*Cheminiées - Poêles*  
SICILIA et Fils SA  
1213 Onex

*Menuiseries intérieures - Portes - Armoires*  
ALPNACH SA  
1212 Grand-Lancy

*Cloisons, revêtements plâtre*  
MAZZOLI R. SA  
1226 Thônex

*Menuiseries*  
FABBI Frères SA  
1219 Aire