



# HOME OF FIFA

IMMEUBLE DE BUREAUX

Zurich - ZH

## Maitre d'ouvrage

FIFA - Fédération Internationale  
de Football Association  
FIFA-Strasse 20 (Adolf Jöhr Weg)  
8044 Zurich

## Entreprise totale

HRS Real Estate SA  
Siewerdstrasse 8  
8050 Zurich

## Architecte

Tilla Theus und Partner AG  
Bionstrasse 18  
8006 Zurich

## Ingénieurs civils

Ribi + Blum AG  
Konsumhof 3  
8590 Romanshorn

Urech Bärtschi Maurer AG  
Röschbachstrasse 22  
8037 Zurich

## Bureaux techniques

Ingénieur CVS:

Hälg & Co. AG  
Förlibuckstrasse 66  
8005 Zurich

Ingénieur électrique:

Herzog Kull Group Zürich AG  
Rütistrasse 22  
8952 Schlieren

Ingénieur spécialiste en ventilation:

Lippuner Energie- und  
Metallbautechnik AG  
Werdenstrasse 84 + 86  
9472 Grabs

Physique du bâtiment:

Kopitsis Bauphysik AG  
Zentralstrasse 52a  
5610 Wohlen

Géologue / Géotechnicien:

Dr. Heinrich Jäckli AG  
Albulastrasse 55  
8048 Zurich

Géomètre:

Basler & Hofmann AG  
Forchstrasse 395  
8032 Zurich

## Architecte paysagiste

Vogt Landschaftsarchitekten AG  
Stampfenbachstrasse 57  
8006 Zurich

## Coordonnées

FIFA-Strasse 20  
8044 Zurich

## Conception

2003

## Réalisation

2004 - 2006



## SITUATION / HISTORIQUE

Derrière le terrain de l'Akademischen Sportverbands Zürich (Association sportive académique, en face du cimetière de Fluntern), le Credit Suisse avait ses propres installations sportives pour son personnel avec des courts de tennis et des terrains de football, ainsi qu'une piscine couverte. En 2003, la FIFA a pu acquérir cette installation avec un terrain de 44 000 m<sup>2</sup>, afin de construire un centre opérationnel pour les 200 employés de l'association de football. Le siège principal au Sonnenberg était devenu trop petit, certaines forces vives étant hébergées dans cinq bâtiments supplémentaires.

En plus de l'excellente situation sur le Zürichberg, en pleine zone verte, c'est la bonne desserte qui a décidé la FIFA à en faire l'acquisition. Le dernier arrêt de la ligne de tram 6 est à quelques minutes à pied, et il ne faut pas plus de 30 minutes depuis l'aéroport de Zurich.

Le maître d'ouvrage a choisi HRS comme entrepreneur total lors de la procédure de mise au concours. Un des critères déterminants a été le dépôt d'une demande de permis de construire rapide et une durée de construction la plus courte possible. HRS a réussi à commencer la



procédure de demande de permis de construire trois mois seulement après l'acquisition de la parcelle. Il n'y a eu aucune opposition. Le projet a été accepté dans les plus brefs délais et le permis de construire a été accordé en mai 2004.

## CONCEPT / PROJET

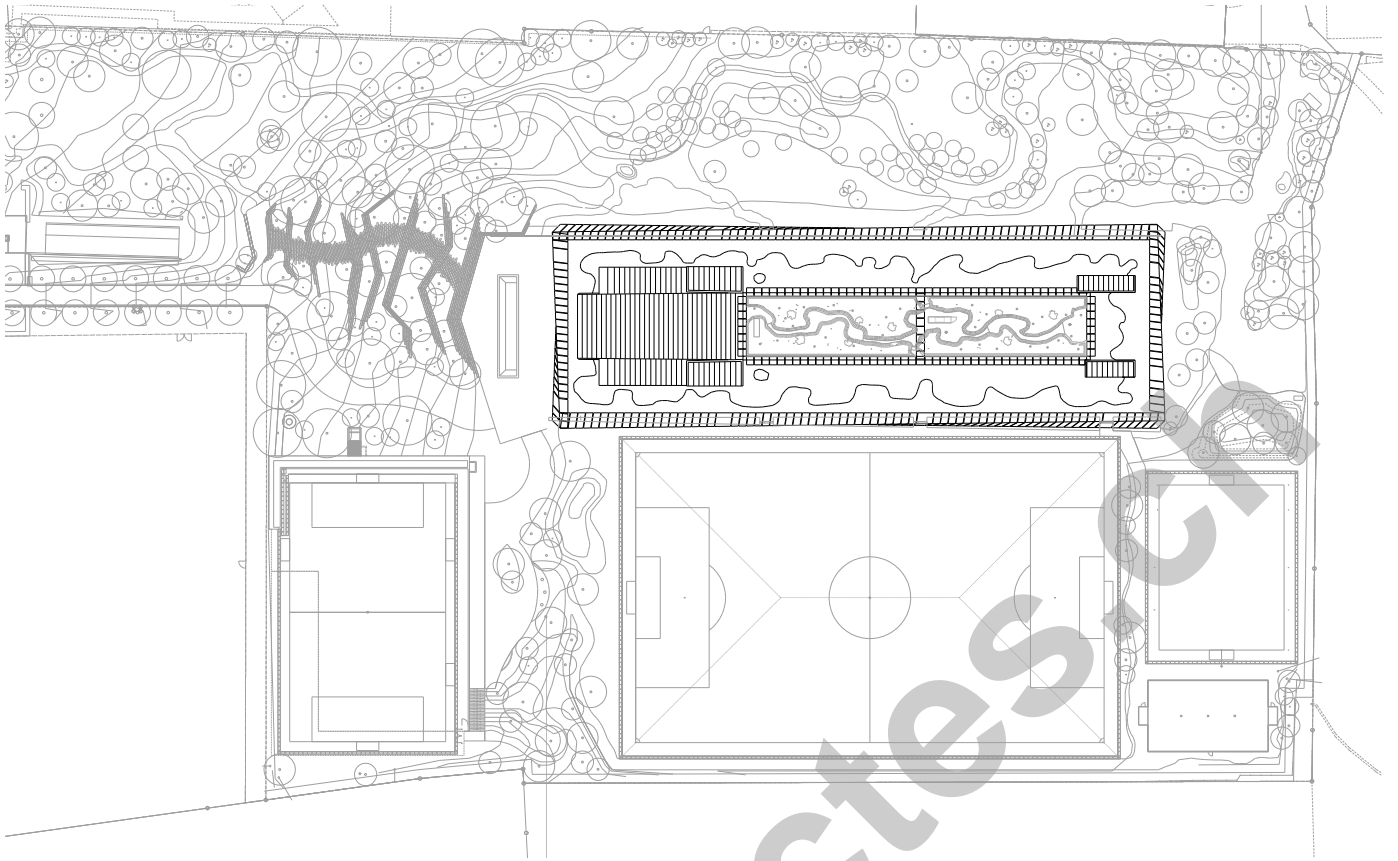
Eu égard à la profondeur d'excavation considérable de 20 mètres pour les six étages en sous-sol (dont deux pour le parking souterrain), les ingénieurs de HRS ont assuré latéralement les parois de la fosse avec 400 ancrages et un total de 1400 clous.

Le cœur du bâtiment, qui entoure une cour intérieure ouverte, se constitue de la salle Exco pour les conférences de l'Executive Committee de la FIFA, de l'auditorium au-dessus du foyer (dont les sièges sont disposés de manière à être chacun accessible directement), de la salle de méditation ou de prière pour cinq religions d'importance mondiale avec un sanctuaire accessible en onyx illuminé et des étages de bureaux avec des surfaces entièrement vitrées. Les architectes ont réservé l'extrémité du corridor à une cafétéria et des salles de séjour. Un pont relie les deux côtés longitudinaux dans le foyer d'entrée aux dimensions généreuses, pavé de granit chilien. Le foyer sert de salle d'accueil et de fête.

L'ancrage, la transparence et la lumière sont les principes architectoniques fondamentaux de la Home of FIFA. Des bandes lumineuses longent les corridors et, intégrées dans des parapets en verre, les rampes d'escalier revêtues d'ardoise brésilienne. La lumière domine aussi dans les ascenseurs.

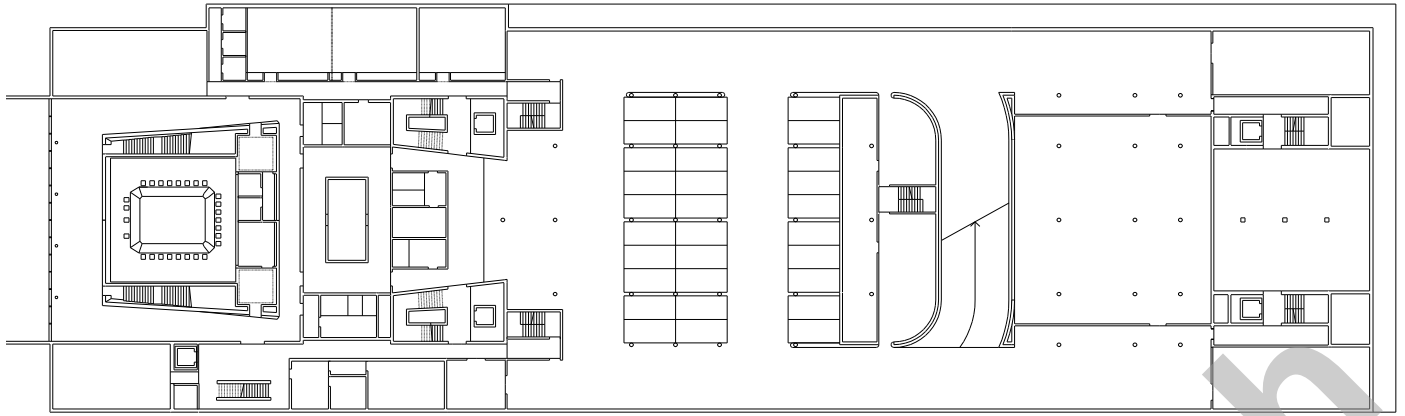
Les bureaux sont aménagés de telle sorte que tous les collaborateurs disposent d'un poste de travail près d'une fenêtre et puissent toujours profiter idéalement



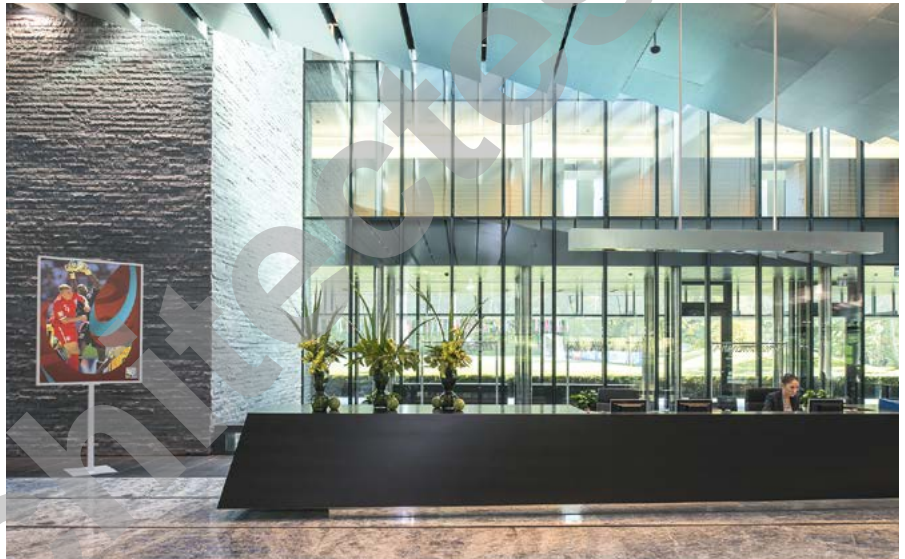


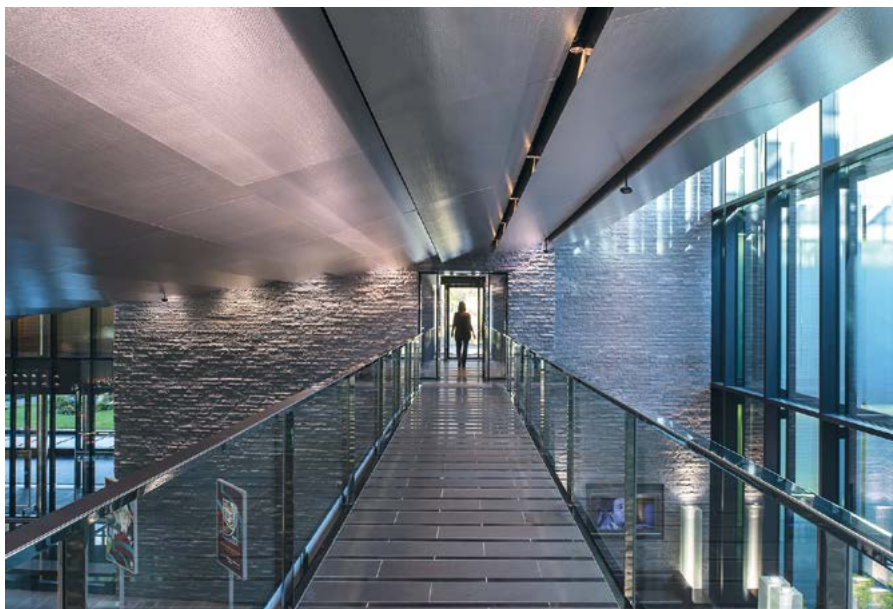
Situation





3. Sous-sol

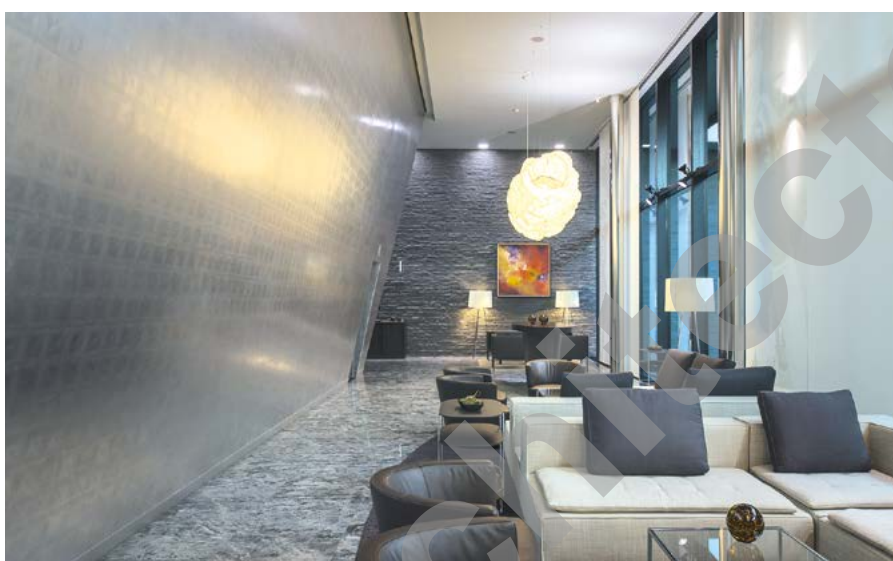




de la lumière du jour. Toutes les salles de réunion et de conférence au sommet de la Home of FIFA reçoivent aussi la lumière du jour.

Pour les façades, le maître d'ouvrage et les architectes ont choisi sur la face extérieure des profils en aluminium extrudé avec isolation thermique et, côté cour, une construction poteau-traverse à rupture thermique. Les fenêtres sont à triple vitrage. Autant comme «système brise soleil» qu'élément de construction, le bâtiment est entouré d'une gaine en filet. Elle se compose d'un fil en aluminium à tressage horizontal de 1,5 mm de diamètre et de câbles verticaux en acier inox. Le filet est fixé par des ressorts spéciaux au niveau du toit et des entretoises à hauteur du rez-de-chaussée. Chaque bande du filet est large de 2 mètres.

Le Home of FIFA est complétée par un centre de sport et de formation ainsi qu'une zone de fitness et de bien-être. Le garage souterrain de deux étages offre des places de parc pour 174 véhicules.



## CONCEPT ÉNERGÉTIQUE

Le bâtiment de la FIFA a été conçu selon la norme Minergie. Des sondes géothermiques à une profondeur de 320 mètres livrent une température constante de 10° Celsius, condensée par quatre pompes à chaleur. Les plafonds sont équipés comme plafonds chauffants et réfrigérants. Lors de journées caniculaires, l'installation met en route des compresseurs frigorifiques. Le système d'aération est adiabatique. Il peut transporter simultanément la chaleur et le refroidissement et ainsi assurer une température constante dans toutes les pièces, indépendamment du rayonnement du soleil. La chaleur rejetée est absorbée avec l'air vicié et rendu réutilisable par un échangeur de chaleur.



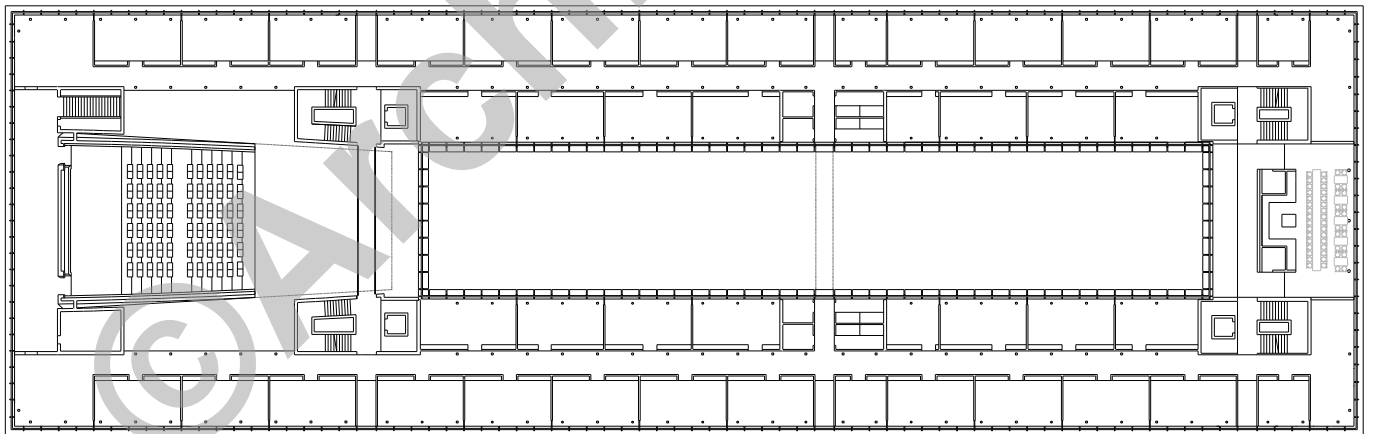
## PARTICULARITÉS

La durée de construction serrée a exigé une planification fractionnée et une synchronisation soignée de tous les travaux. Un des défis a été la grande dimension du corps du bâtiment. Pour les six étages en sous-sol, il a fallu excaver 200 000 m<sup>3</sup> de matériaux au total en trois mois. Alors que l'on bétonnait déjà la dalle de fond dans la partie des fondations de 164 mètres de long et 46 mètres de large qui jouxte la halle Masoala du Zoo de Zurich, les excavatrices sortaient encore de la terre dans la partie sud-ouest. Le 15 novembre 2004 déjà, la dalle de fond était complètement bétonnée.

## ART INTÉGRÉ À LA CONSTRUCTION

L'artiste lumière James Turrell a pris en charge le développement d'une dramaturgie lumière nocturne pour le bâtiment. Elle baigne tous les soirs la Home of FIFA de couleurs changeantes qui s'étendent, avec des accents marqués dans les cours intérieures. On atteint ainsi l'objectif d'une « architecture de la fantaisie ».





1. Etage supérieur



## CARACTÉRISTIQUES

Coûts globaux:	~ 200 millions de CHF
Surface du terrain:	44 000 m <sup>2</sup>
Volume du bâtiment principal:	179 600 m <sup>3</sup>
Volume du bâtiment vestiaires avec zone spa:	13 400 m <sup>3</sup>
Surface utile de la zone spa:	360 m <sup>2</sup>
Places de travail:	300
Nombre d'étages (dont 6 en sous-sol) :	8
Places de parc en parking souterrain:	240

