

Maître de l'ouvrage

Administration communale
de Morges
Place de l'Hôtel-de-Ville 1
1110 Morges

Architectes

Ferrari Architectes
Avenue Benjamin-Constant 1
1003 Lausanne

Collaborateurs:
Christophe Birraux
Torsten Allert
Florence Pulicani
Laura Grange

Ingénieurs civils

Nicolas Fehlmann
Ingénieurs Conseils SA
Place du Casino 4
1110 Morges

Bureaux techniques

Chauffage - Ventilation
Electricité:
Amstein & Walther SA
Avenue William-Fraisse 3
1006 Lausanne

Sanitaire:
von Auw SA
Route de Genève 3
1028 Prévèrenges

Coordonnées

Place de l'Hôtel-de-Ville 1
1110 Morges

Conception 2011

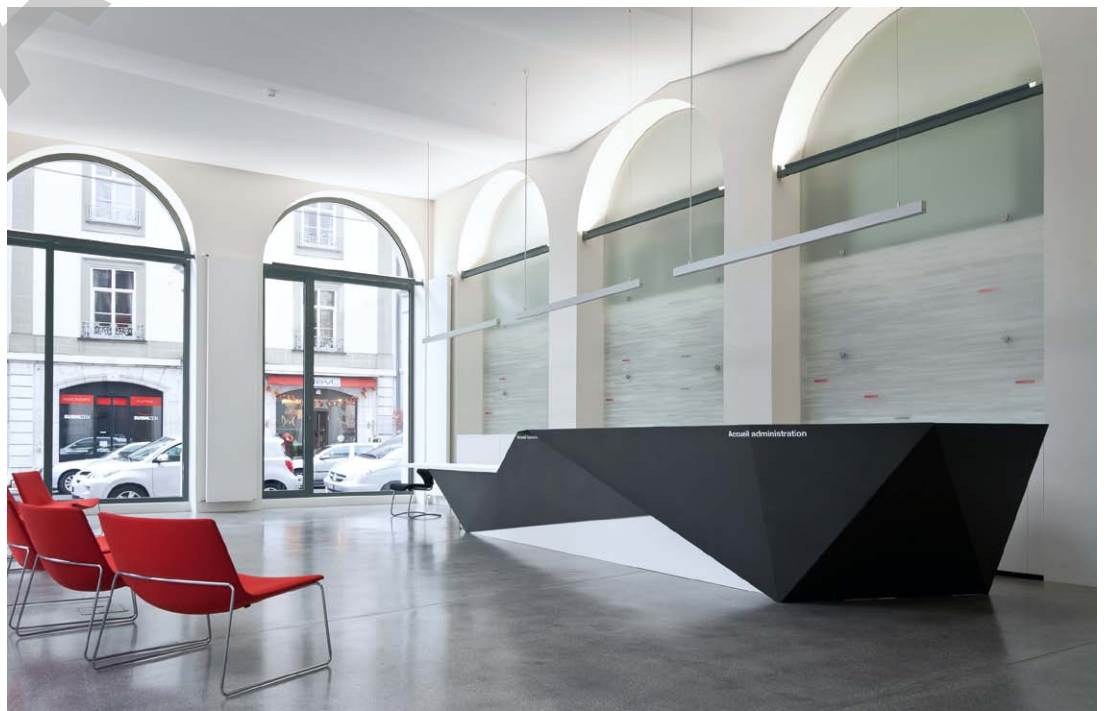
Réalisation 2012 - 2014

**HISTORIQUE / SITUATION**

Au cœur du centre historique de Morges. Bâtiment emblématique occupé par l'administration communale, l'Hôtel de Ville occupe la place éponyme, entre la Grand-Rue et la rue Louis-de-Savoie. Il regroupe deux bâtiments distincts: l'Hôtel de Ville à proprement parler et "l'ancienne Grenette et Casino" construite entre 1822-1827 par l'architecte vaudois Henri Perregaux. L'Hôtel de Ville intègre des constructions datant de 1510 à 1620.

Considéré d'importance nationale, il est noté 1 au classement des monuments historiques.

L'intervention architecturale y reste minimale (restitution de volumétries généreuses et réfection de la toiture). "L'ancienne Grenette et Casino" abritait à l'origine le marché aux grains et louait le bel étage à l'administration privée du "Casino" (salle de spectacle et de conférences). D'importance régionale, le bâtiment est classé en note 2 à l'inventaire des monuments historiques.





Des interventions postérieures et des changements d'affectation ont endommagé ses qualités spatiales et résultent notamment dans la suppression de la double hauteur de l'ancienne halle au grain. Cette intervention s'est faite au profit d'une mezzanine de bureaux qui banalise un intérieur au potentiel grandiose.

L'évolution dans l'organisation de l'administration Morgienne, ainsi que les 26 ans écoulés depuis la dernière rénovation du bâtiment rendaient une intervention plus que nécessaire pour répondre aux standards actuels, notamment au niveau de l'accueil des citoyens et du public, de la sécurité des

personnes et des attentes en matière de performances énergétiques.

PROJET

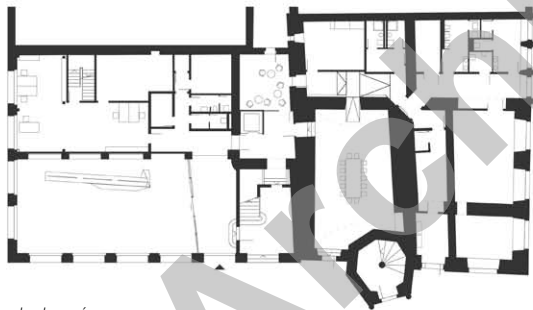
Respect du passé et intervention résolument contemporaine. C'est dans un contexte de restructuration profonde et de respect du patrimoine bâti que les architectes sont intervenus.

Le suivi rigoureux des restaurations et conservations d'éléments remarquables a été mené en étroite colla-

boration avec le service des Monuments et Sites de l'Etat de Vaud. Il s'agissait de revenir aux qualités architecturales intrinsèques du bâti tout en soulignant avec délicatesse l'intervention contemporaine.

La ligne directrice de l'intervention peut donc se résumer ainsi: clarifier les liaisons entre les différents bâtis et sublimer les qualités architecturales de ces monuments remarquables. C'est en particulier la restitution de la double hauteur de la halle aux grains de "l'ancienne Grenette et Casino" qui se doit de représenter au monde la société morgienne: à la fois moderne et chargée d'histoire.

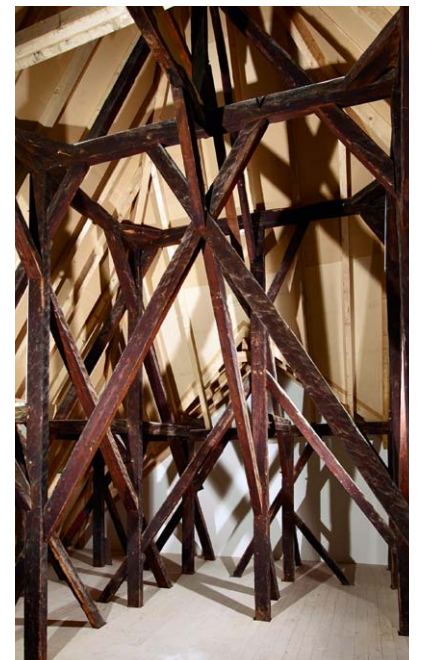




Plan du rez-de-chaussée



Plan du 1er étage





Ce dégagement permet de rétablir un vaste forum public dans l'esprit des dispositions d'origine, tout en conservant un confort contemporain grâce à la fermeture des arcades au moyen de verrières. Le projet améliore également la relation entre les deux immeubles, par la construction d'une nouvelle circulation verticale et des liaisons horizontales plus fluides. La façade donnant sur la cour intérieure est remplacée par une façade largement vitrée qui apporte un maximum de lumière jusqu'au rez-de-chaussée. Une cour accessible aux usagers est aménagée au fond de la ruelle de l'Impasse de l'Hôtel-de-Ville et anime le cœur du bâtiment.

Sur le plan énergétique, le bâtiment était peu efficace. Si les murs de moellons épais offrent une excellente inertie au bâtiment, la plupart des autres éléments d'enveloppe, tels que les fenêtres anciennes ou les portes, ne correspondaient pas aux standards énergétiques actuels. Les contraintes spécifiques liées à la valeur historique et à la conservation du bâtiment impliquent des choix qui peuvent sembler incomplets. La réversibilité des interventions, destinées à ne durer que quelques décennies, reste de mise.

Le projet propose ainsi d'intervenir sur l'enveloppe de manière relativement ciblée, en renonçant à proposer une isolation, tant périphérique qu'intérieure, pour se concentrer sur l'amélioration des ouvertures et des toitures ainsi que sur les surfaces pouvant être isolées sans porter atteinte à l'intégrité historique du bâtiment.

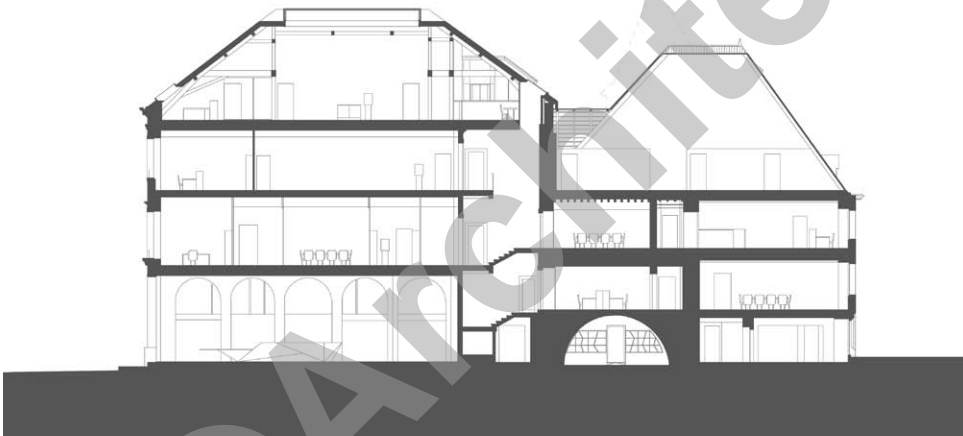
Photos

L'Hôtel de Ville participe dorénavant à l'embellissement et à l'animation de la ville de Morges, en faisant redécouvrir aux Morgiens leur patrimoine.

CARACTÉRISTIQUES

Surface du terrain	:	780 m ²
Surface brute de planchers	:	3'451 m ²
Emprise au rez	:	752 m ²
Volume SIA	:	13'084 m ³
Coût total TTC	:	10'285'000.-
Coût m ³ SIA (CFC 2)	:	695.-
Nombre de niveaux	:	Rez + 2 + combles

Coupe longitudinale



entreprises adjudicataires et fournisseurs

liste non exhaustive

Démolition
VONLANDEN SA
 1122 Romanel-sur-Morges

Contrôle des travaux de désamiantage
ECOSERVICES Vaud Sàrl
 1093 La Conversion

Travaux de désamiantage
Déconstruction D3 SA
 1041 Bottens

Echafaudages
ECHAMI Léman SA
 1023 Crissier

Echafaudages
VECTUR SA
 1030 Bussigny

Maçonnerie
PIZZERA-POLETTI SA
 1020 Renens

Charpente bois
JOTTERAND Charpentier/Bâtitseur SA
 1180 Rolle

Isolation périphérique
RDF Rénovation de façades Sàrl
 1303 Penthaz

Pierre naturelle
LACHAT P. & Fils
 1092 Belmont-sur-Lausanne

Ferblanterie
MARMILLOD SA
 1052 Le Mont-sur-Lausanne

Fenêtres - Menuiseries extérieures
ANDRÉ SA
 1169 Yens

Stores extérieures
GRIESSER SA
 1010 Lausanne

Tableaux électriques
TABELCO Ensembles d'appareillages SA
 1024 Ecublens

Installations électriques
SWISSPRO SR SA
 1010 Lausanne

Protection contre la foudre
HOFMANN CAPT Paratonnerres Sàrl
 1010 Lausanne

Fourniture d'éclairage de secours
TYCO SA
 1028 Prévèrenges

Chauffage
MONNIER chauffage SA
 1009 Pully

Ventilation - Installations sanitaires
VON AUW SA
 1028 Prévèrenges

Carrelages
FERREIRA Luis
 1008 Prilly

Sols sans joints
BERTSCHINGER WALO SA
 1312 Eclépens

Sols en textile
L&F SOLS SA
 1010 Lausanne

Constructions métalliques - Serrurerie
C.M.A. Constructeurs Métalliques Associés SA
 1753 Matran

Peinture intérieure
G&N Wuthrich SA
 1123 Aclens

Armoires bois
STREHL SA
 1004 Lausanne

Nettoyages
NET INTER SA
 1203 Genève

Traitement des déchets
ECOSERVICES Vaud Sàrl
 1093 La Conversion