

# CENTRE INTERNATIONAL DE FORMATION HOTELIERE ET TOURISTIQUE SA

## SURRELEVATION DU BATIMENT I ET III + CREATION D'UNE VERANDA / BULLE - FR

### Maitre de l'ouvrage

C.I.G. Centre International de Glion  
 en Gruyère SA,  
 1823 Glion.

### Architectes

J.P. Lavizzari-N. Vallotton,  
 architectes EPFL/SIA,  
 chemin du Montillier 3,  
 1009 Pully.  
 Collaborateurs:  
 R. Consales.  
 J. Delafontaine.

### Entreprise générale

Unirenova SA,  
 route de Chavannes 37,  
 1007 Lausanne.  
 M. Kocherans.  
 M. Aymon.

### Ingénieurs civils

J.P. Blanc Ingénieurs conseils SA,  
 1820 Montreux.

### Bureaux techniques

Electricité: Murith - Multiwatt SA,  
 Grand-Rue 45, 1630 Bulle.

Sanitaire: Gremion et Staremberg  
 SA, Les Prays, 1664 Epagny.

Chauffage: François Duffey SA,  
 1637 Charmey.

Ventilation: Riedo Techmatic SA,  
 route de Verdel 8, 1630 Bulle.

Acoustique: Gilbert Monay,  
 avenue Vinet 25, 1004 Lausanne.

### Géomètre

P. Morard & J. Genoud SA,  
 rue de Gruyère 35, 1630 Bulle.

### Coordonnées

Rue de l'Ondine 6, 1630 Bulle.

**Conception** 1997 - 1998

**Réalisation** 1998

### Photos

Augmentation des volumes et maintien d'un bon équilibre général des masses construites: la surélévation du CIGG ne lui enlève rien de son caractère et de son homogénéité.



### SITUATION/PROGRAMME

#### Conséquences d'une évolution favorable.

Construit en 1988/1989, le «Centre international de Glion en Gruyère», est une école hôtelière réputée qui accueille des élèves, en provenance de nombreux pays, désireux d'obtenir une formation spécialisée de haut niveau.

Implantée à proximité immédiate du centre de Bulle, l'école occupe un bâtiment composé de trois corps juxtaposés, formant autant de losanges. (Voir «Réalizations Immobilières» n° 226, janvier 1991).

Compte tenu de la bonne marche de l'établissement, de l'évolution du marché et de la prochaine accession de l'école au statut de HES, un agrandissement des locaux s'est avéré né-

cessaire. Objectifs : garantir un meilleur fonctionnement des différentes unités et à cet effet, mettre de nouvelles cellules de travail à disposition des professeurs et des élèves. Le programme prévoit également une nouvelle définition du secteur administratif, incluant les locaux de la Direction.

### PROGRAMME/PROJET

**Développement en hauteur.** La conception de cet agrandissement, basée sur ce programme, permet de marquer sans équivoque la part des volumes créés en deuxième phase, tout en affirmant une évidente continuité dans l'expression générale. L'ensemble forme de la sorte un tout homogène, réservant pourtant à chaque élément son caractère propre.



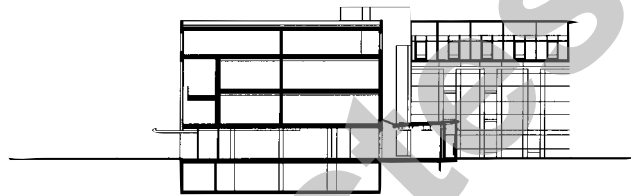
Le parti retenu consiste en une surélévation des deux corps latéraux du complexe, laissant intacte sa partie centrale et réservant bien sûr des liaisons intérieures directes entre les différentes zones, existantes et nouvellement construites.

Les espaces supplémentaires se définissent ainsi de façon naturelle, reflétant leur fonction et se manifestant particulièrement par leur transparence et leur luminosité, tout en constituant un couronnement structuré à l'édifice.

Cette intervention a exigé le renforcement des structures existantes (reports de charges ponctuels par des piliers basés sur une trame carrée) au moyen de vérins et de coques métalliques rapportées sur les colonnes. La structure de base, en charpente métallique, supporte des façades-rideau largement vitrées et dotées, pour leurs parties pleines, de panneaux sandwich avec parement en tôle «sinus». Les verres, montés dans des cadres en aluminium ouvrant à la française, présentent une excellente capacité de protection thermique et de transmission lumineuse (Silverstar Select 71/40).

La toiture, plate, est constituée d'une tôle autoportante, surmontée d'un complexe isolant / étanche de type classique.

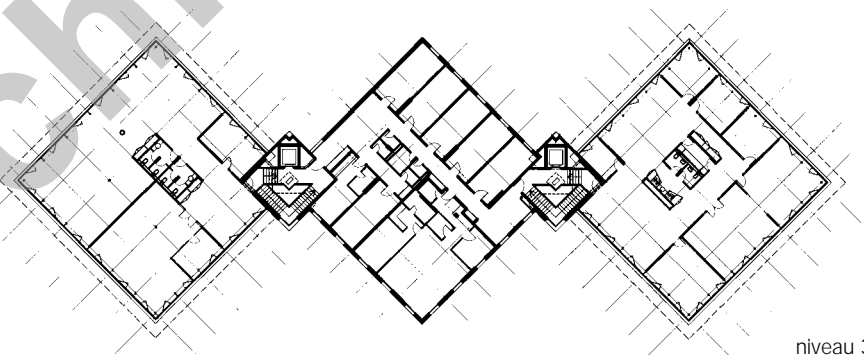
Les travaux entrepris incluent encore, dans la zone administrative, l'installation d'un système de rafraîchissement de l'air, ainsi que la création d'un bloc sanitaire et d'un office. Enfin, une véranda a été accrochée au bâtiment central, dans le prolongement du hall d'entrée afin de différencier l'espace d'accueil, qui se prolonge à l'extérieur par une nouvelle terrasse.



coupe B - B



coupe A - A



niveau 3

Caractéristiques générales

Surface brute de planchers:	821 m <sup>2</sup>
Emprise au rez:	91 m <sup>2</sup>
Volume SIA:	4'000 m <sup>3</sup>
Nombre d'étages sur rez + combles:	1
Surface administration:	365 m <sup>2</sup>
Classes:	365 m <sup>2</sup>

Seo

Maçonnerie - Béton

Production de chaleur

Echafaudages

Charpente métallique -  
Verrière - Vitrages  
intérieurs et extérieurs -  
Barrières - Portes

Couverture

Installations électriques

ENTREPRISES ADJUDICATAIRES ET FOURNISSEURS

Liste non exhaustive

**GRISONI-ZAUGG SA**  
Rue de la Condémine 60  
Case postale 2162  
1630 Bulle 2 - 026 / 913 12 55

**FRANCOIS DUFFEY SA**  
1637 Charmey - 026 / 927 10 44

**PLUS ECHAFAUDAGES SARL**  
Case postale 73  
1844 Villeneuve - 021 / 960 40 96

**R. MORAND & FILS SA**  
Zone artisanale «Le Cloalet»  
1635 La-Tour-de-Trême  
026 / 919 81 40

**STAREMBERG SA**  
Rue de Vevey 126  
1630 Bulle - 026 / 913 75 80

**MURITH-MULTIWATT SA**  
Grand-Rue 45 Case postale 203  
1630 Bulle - 026 / 912 82 20

Installations sanitaires

Plâtrerie - Peinture

Stores

Faux-planchers -  
Revêtements moquettes

Agencement intérieur

**GREMION + STAREMBERG SA**  
Les Prays  
1664 Epagny - 026 / 921 83 83

**GEORGES SAUTEUR SA**  
Impasse de la Halte 13  
1635 La Tour-de-Trême  
026 / 912 35 78

**FAVOROL SA**  
1733 Treyvaux - 026 / 414 95 50

**KARL STEINER INDUSTRIE SA**  
Route de Chavannes 37  
1007 Lausanne - 021 / 621 81 70

**G. SCIBOZ SA**  
In Riaux  
1726 Farvagny - 026 / 411 36 52