



# CELGENE INTERNATIONAL

EXTENSION DU BÂTIMENT ADMINISTRATIF

Boudry - NE

## Maître de l'ouvrage

Celgene International Sàrl  
Route de Perreux 1  
2017 Boudry

## Entreprise totale

Bernasconi Entreprise Générale SA  
Rue du 1er-Mars 14  
2206 Les Geneveys-sur-Coffrane

## Architectes

Bâtiments:  
R. Rast Architekten AG  
Beatusstrasse 19  
3006 Bern

Intérieur et étape 3:  
CCE Architecture et Design SA  
Rue du Grand-Pré 2B  
1007 Lausanne

## Ingénieurs civils

AJS ingénieurs civils SA  
Rue de la Place-d'Armes 5  
2000 Neuchâtel

## Bureaux techniques

CVSE:  
Cliveco & Cie Sàrl  
Chemin du Signal 21A  
1304 Cossonay-Ville  
rigot + rieben engineering sa  
Chemin du Château-Bloch 17  
1219 Le Lignon

## Spécialiste façade:

Arteco SA  
Grand'Rue 2A  
1071 Chexbres

## Concept éclairage:

Caribou Concept  
Jean-Philippe Corrigo  
Promenade des Anglais 455  
F-06200 Nice

## Planificateur:

GMT Concept  
Architectes et Planificateurs Sàrl  
Avenue de Sévelin 32  
1004 Lausanne

## Thermique:

Estia SA  
Parc scientifique EPFL  
1015 Lausanne

## Acousticien:

PPLUS Sàrl  
Avenue du Premier-Mars 20  
2000 Neuchâtel

## Paysagiste:

Paysagestion SA  
Rue de la Louve 12  
1003 Lausanne

## Coordonnées

Route de Perreux 1  
2017 Boudry

Conception 2005

Réalisation 2011 - 2012



## HISTORIQUE / SITUATION

**Celgene international continue son expansion.** Entreprise biopharmaceutique internationale fondée en 1986 dans le New Jersey (Etats-Unis), Celgene recherche, développe, et distribue des médicaments innovants, principalement pour le traitement de cancers et de maladies du système immunitaire.

Après avoir construit, en 2006-2007, un bâtiment de production pharmaceutique, ainsi que le siège administratif de la société, une seconde étape a vu la réalisation, en 2009, du grand Atrium central, suivie par

la construction d'une troisième étape tout en courbes, s'inscrivant dans la continuité des précédentes. Ce dernier bâtiment, également administratif termine ainsi l'édifice, qui présente au final sa double courbure en forme de S.

Terminé à la fin de l'été 2012, il représente un investissement de quelque 50 millions de francs pour accueillir 220 places de travail. Après avoir rapatrié à Boudry une partie du personnel travaillant sur le site de Marin, l'entreprise devrait atteindre 550 collaborateurs au total. La région est particulièrement prédisposée à l'accueil de tels centres bio-technologiques. Riche de sa tradition industrielle de





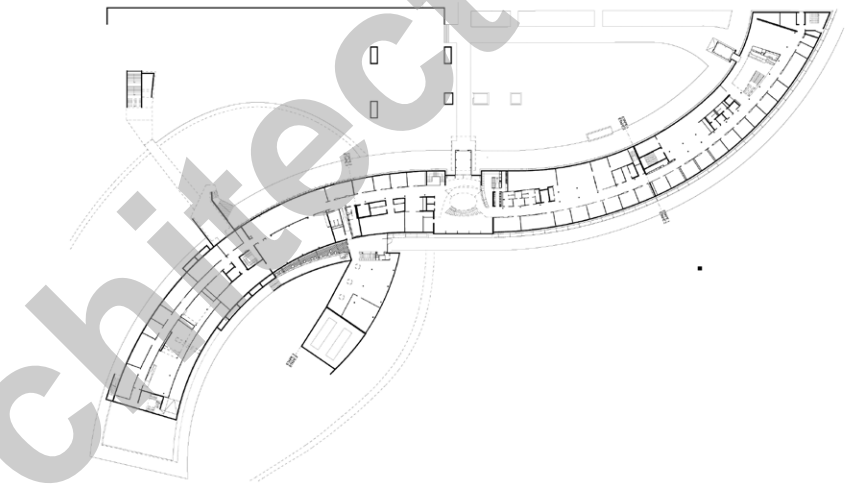
haute qualité, d'une main d'oeuvre spécialisée et des synergies offertes par la présence entre Genève et Bâle des hautes écoles et des plus grands noms de la recherche et de l'industrie pharmaceutique et chimique.

Cette situation privilégiée, confortée par la volonté du canton à favoriser ce type d'implantation à forte valeur ajoutée, a d'ores et déjà conduit Celgene à acquérir de nouvelles parcelles, pour y poursuivre son extension, qui pourrait voir, à terme, un doublement des lignes de production.

## PROGRAMME

### Qualités architecturales et environnementales.

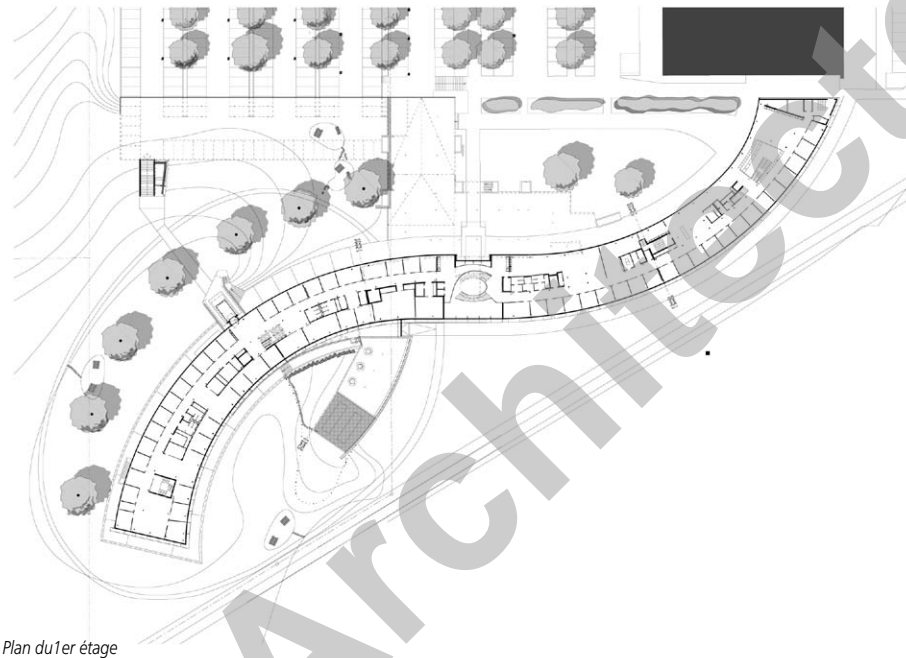
Le site d'implantation présente une géométrie régulière, sur un plateau en faible pente entre le contrefort de la chaîne du Jura et le littoral neuchâtelois. Situé en périphérie de la ville de Neuchâtel, il est accessible de façon aisée grâce à un accès direct sur la jonction autoroutière Boudry-Ouest. Concernant les transports publics, une halte CFF est située à proximité reliant



Plan du rez-de-chaussée





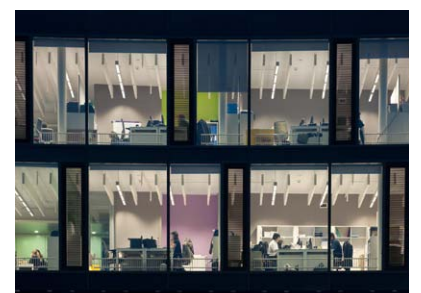


Plan du 1er étage

aux gares CFF de Neuchâtel et d'Yverdon-Les-Bains ouvrant des communications très directes et de grande qualité vers les autres centres urbains régionaux, ainsi qu'en direction de l'aéroport de Bâle, de Genève, voire de Berne.

Le programme ajoute aux 28'500 m<sup>3</sup> du bâtiment de production et aux 14'500 m<sup>3</sup> du premier bâtiment administratif un volume de 20'000 m<sup>3</sup> pour le nouvel Atrium et son grand escalier hélicoïdal, qui forme l'accès principal au bâtiment et 22'900 m<sup>3</sup> pour la dernière construction en date, qui abrite trois étages de bureaux et salles de conférences, une cafétéria, un data center, un auditorio et un parking. Le fitness, lieu privé pour les collaborateurs de Celgene, est dans un pavillon indépendant au coeur de la verdure et la terrasse de l'attique est aménagée pour la détente des employés.

La construction est novatrice et accède au label Minergie. L'ensemble est pourvu de façades en verre constituant une enveloppe de haute qualité. Façade rideau au nord et double peau ventilée, faisant office de protection thermique et phonique, pour la façade





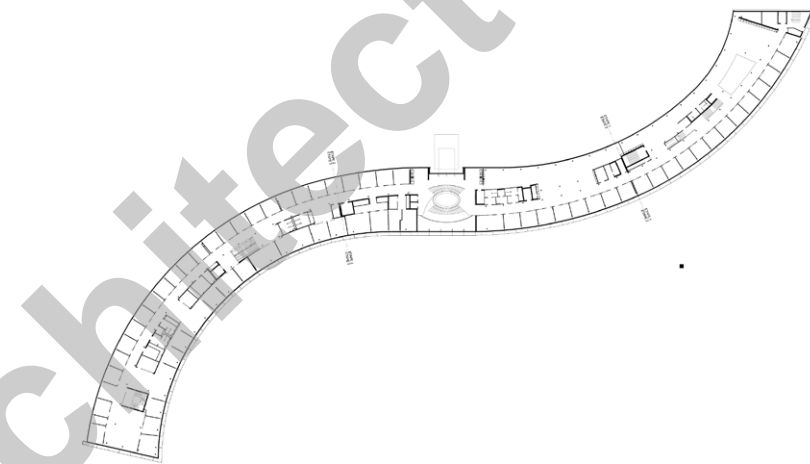


sud. Les deux chaudières assurant la production de chaleur sont alimentées par pellets de bois indigène et le rafraîchissement des locaux est généré par une installation, en toiture du bâtiment de production, et distribué par ventilo-convecteur ou dalle active. Les stores sont gérés par le système domotique, chargé d'optimiser le climat intérieur des bureaux.

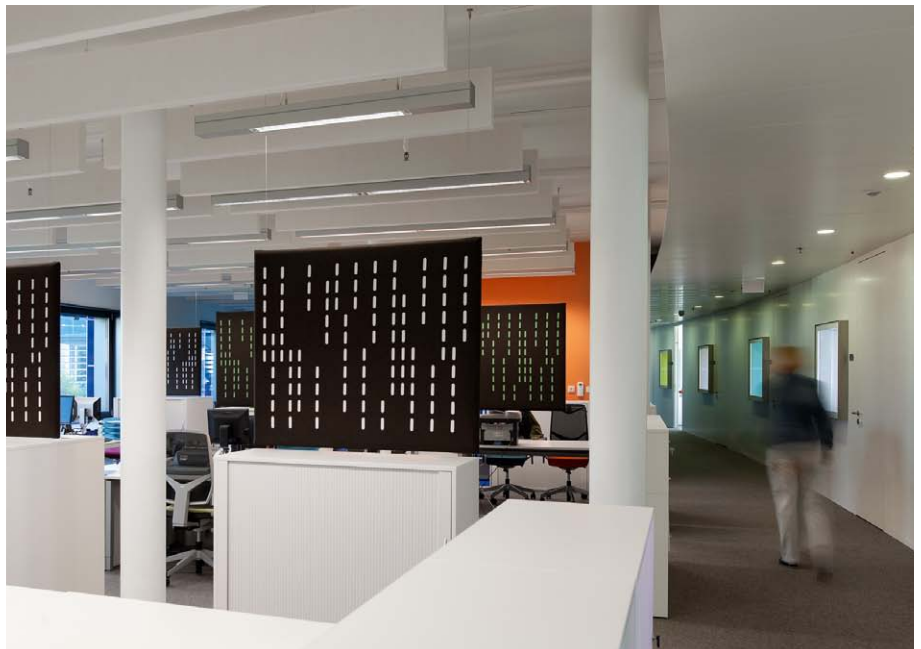
## CONCEPT

**Un cadre de travail fonctionnel privilégiant la qualité de vie.** Pour briser la "monotonie" des longs couloirs d'un bâtiment de 250 mètres de long, les architectes ont travaillé avec des matériaux de qualité et un concept "sur mesure". Dès l'entrée, le visiteur arrive dans un intérieur reposant et aérien où matériaux et couleurs transmettent une clarté apaisante.

Avec ses ouvertures zénithales, l'atrium offre des jeux de lumière naturelle sur toute la longueur du bâtiment. Son grand escalier représente la structure de l'ADN et les murs sont marqués de maximes rappelant les valeurs chères à l'entreprise.



Plan du 2ème étage

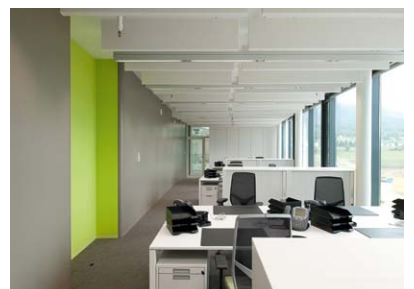






Seuls quelques meubles aux couleurs vives préfigurent l'ambiance des étages. On accède ainsi aux niveaux de bureaux, dans lesquels on est d'emblée à l'aise: les couloirs serpentent entre les espaces disposés en alternance, les bureaux fermés placés au Nord, sont mixés avec les open space gommant toute hiérarchie, salles de conférences, coins-café invitant à une pause et petites salles de réunions aux thèmes variés s'enchaînent dans un "mouvement" naturel qui donne vie à cet intérieur où chaque élément unique et particulier donne aux collaborateurs, comme aux visiteurs, des repères bienvenus dans l'immensité du bâtiment. L'horizontalité des plateaux est interrompue par des noyaux couleur tabac qui traversent verticalement les plateaux de part en part.

La signalétique y joue également un rôle important, développée spécialement par le département design de CCHE, comme la thématique des salles de réunions, qui au lieu des traditionnels noms de villes ou de montagnes, arborent des titres et décors très originaux, tels que "Station Celgene" au style emprunté au métro londonien, "Pharmacie" bien entendu, "Bibliothèque" ou encore des thèmes végétaux avec "Forêt" ou







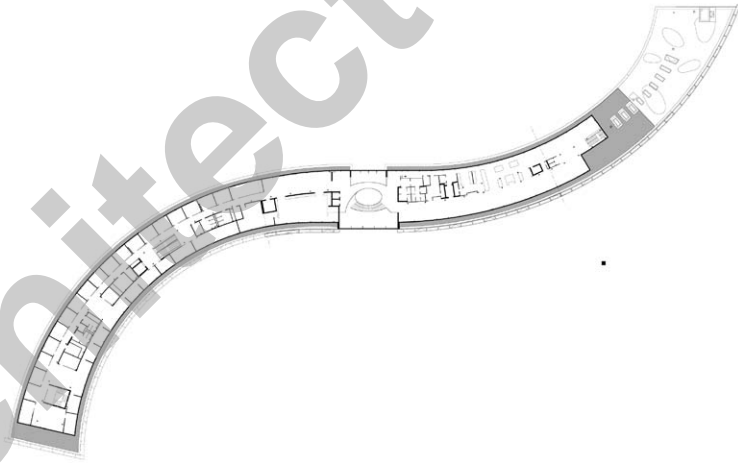
"Lavande", utilisant des papiers peints, des toiles rétro-éclairées et des moquettes de couleur assortie au thème.

A l'attique, liant les deux étapes, l'ambiance du restaurant est à l'avenant, mobilier blanc très sobre, aligné le long des grandes baies vitrées pour profiter du paysage, offre une atmosphère conviviale et chaleureuse. Le plafond métallique, couleur bronze, est ponctué de "pastilles" de couleur reprenant toute la gamme utilisée dans le bâtiment. Les murs sont recouverts de peinture émaillée résistante aux teintes vives.

L'auditoire présente un jeu, entre vide et plein, où les formes aléatoires des panneaux d'absorption acoustique blancs sur fond gris taupe, sur les parois comme au plafond, répondent aux chaises blanches parfaitement alignées.

#### Photos

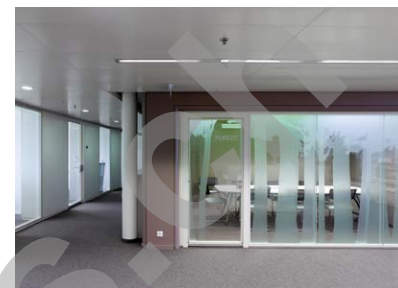
L'horizontalité des niveaux est rompue par le noyau central qui vient jeter un pont entre ciel et terre.



Plan du 2ème étage



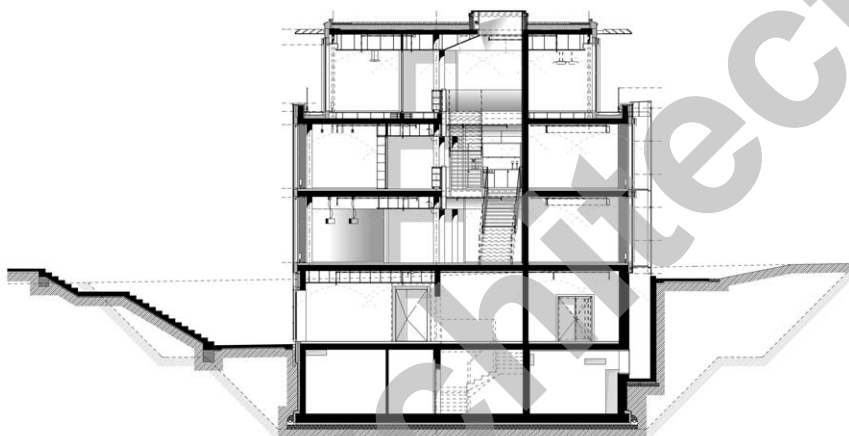




## RÉALISATION

Original dans sa forme d'hélice ou de grand S allongé, le projet exprime clairement son affectation et ses ambitions de haut standing qualitatif et technologique. Son jeu de volumes de faible hauteur et sa couleur bleutée reflétant le ciel et le paysage permettent de minimiser l'impact visuel de l'ensemble et de l'inscrire sans agression dans un site d'accueil naturel et remarquable.

Le concept adopté vise à l'épuration des lignes et des finitions, aussi bien à l'extérieur qu'à l'intérieur, et une recherche pour garantir l'intégration des éléments techniques s'inscrit également dans les objectifs fixés pour le projet. La réalisation des volumes sur un socle commun qui les relie en sous-sol, favorise la conception de structures différentes, adaptées à chacune des entités: les bâtiments administratifs présentent une structure porteuse en béton armé, tandis que le volume de production propose une charpente métallique posée sur l'assise que forme le socle en béton armé. Des noyaux de raidissement, en béton armé également, assurent le contreventement de l'ouvrage et abritent les circulations verticales ainsi que les gaines techniques.



Coupe transversale







## entreprises adjudicataires et fournisseurs

liste non exhaustive

*Terrassement*  
**VON ARX SA**  
 2034 Peseux

*Carottage - Sciage mur béton*  
**FIL COUPE**  
 2043 Boudevilliers

*Echafaudages*  
**FASEL & Fils SA**  
 2017 Boudry

*Gros-Oeuvre*  
**BERNASCONI F. & Cie SA**  
 2206 Les Geneveys-sur-Coffrane

*Portes automatiques*  
**GILGEN DOOR Systems SA**  
 1196 Gland

*Etanchéité*  
**ESSIMA Etanchéité SA**  
 2000 Neuchâtel

*Stores*  
**ATELIER SERVICES SA**  
 1010 Lausanne

*Electricité*  
**ElectroPro SA**  
 2000 Neuchâtel

*Installation de courant fort*  
**FLÜCKIGER Electricité SA**  
 2072 St-Blaise

*Régulation*  
**SIEMENS SUISSE SA Building Technologies**  
 2072 St-Blaise

*Sécurité*  
**EGS Sécurité SA**  
 2013 Colombier

*Revêtement coupe-feu*  
**INTUM Sàrl**  
 1627 Vaulruz

*DI-Nergen*  
**SECURITON SA**  
 2072 St-Blaise

*Chauffage*  
**COFELY SA**  
 2000 Neuchâtel

*Ventilation*  
**WINKENBACH SA**  
 2300 La Chaux-de-Fonds

*Climatisation*  
**WALTER MEIER (Climat Suisse) SA**  
 2300 La Chaux-de-Fonds

*Sprinkler*  
**DES systèmes de sécurité SA**  
 1032 Romanel-sur-Lausanne

*Installations sanitaires*  
**TECARO SA**  
 2016 Cortaillod

*Serrurerie*  
**CM Iselé SA**  
 1180 Rolle

*Construction en acier*  
**Steiner SA**  
 2300 La Chaux-de-Fonds

*Ascenseurs*  
**OTIS SA**  
 1752 Villars-sur-Glâne

*Chapes*  
**LIROM Chapes SA**  
 2525 Le Landeron

*Revêtements de sol sans joints*  
**TEX Carrelage**  
 2014 Bôle

*Revêtement de sols en matière synthétique*  
**BORKO Sàrl**  
 2000 Neuchâtel

*Plâtrerie - Peinture*  
**BUSCHINI SA**  
 2000 Neuchâtel

*Peinture de sol sans joints*  
**PRIMA-SOL AG**  
 3123 Belp

*Menuiserie*  
**GAILLE Construction SA**  
 2027 Presens

*Menuiserie*  
**NORBA SA**  
 1610 Oron-la-Ville

*Menuiserie*  
**SÜSSMANN AG**  
 8105 Regensdorf

*Menuiserie courante*  
**RÖTHLISBERGER AG Schreinerei**  
 3535 Schüpbach

*Toiles tendues*  
**ALYOS Technology AG**  
 4417 Ziefen

*Toiles tendues*  
**TIMBETTEX Sàrl**  
 1024 Ecublens

*Cloisons en éléments*  
**CLESTRA SA**  
 1023 Crissier

*Cloisons amovibles*  
**DELTA Türsysteme AG**  
 1027 Lonay

*Faux-planchers techniques*  
**LENZLINGER Fils SA**  
 1233 Bernex

*Faux-plafonds*  
**PHONEX AG**  
 8620 Wetzikon

*Façades vitrées*  
**FAHRNI Fassadensysteme AG**  
 3250 Lyss

*Vitrages toits plats*  
**TMM Toiture Montage Maintenance**  
 1303 Penthaz

*Nettoyages*  
**CF SERVICES**  
 2035 Corcelles

*Nettoyages*  
**CITY-Services & Finitions Sàrl**  
 1004 Lausanne

*Aménagements extérieurs*  
**CHOPARD-DOLDER SA**  
 2022 Bevaix