

PARC DES MAYENS

LOTISSEMENT DE VILLAS INDIVIDUELLES

Grand-Saconnex - GE

Maître de l'ouvrage

Clivaz Entreprise Générale SA
Chemin des Rambossons 5
1212 Grand-Lancy

Architectes

Clivaz Jean-Paul
Architecte dipl. EPFL et EIG
Chemin des Rambossons 5
1212 Grand-Lancy

Collaborateur:
Serge Arrigoni

Entreprise générale

Clivaz Entreprise Générale SA
Chemin des Rambossons 5
1212 Grand-Lancy

Ingénieurs civils

Schaeffer & Bartolini SA
Rue du Léopard 1
1227 Carouge

Paysagiste

la Touche Verte
Junod Marc
Avenue Rosemont 6
1208 Genève

Géomètres

HCC
Huber, Chappuis, Calame
Rue Peillonex 39
1225 Chêne-Bourg



SITUATION

Site de verdure entre les Organisations Internationales et l'aéroport. Ancienne propriété de Maître, la parcelle d'accueil présente 5'323 m² de parc richement arborisé. Cet îlot de verdure en milieu urbain, situé en dehors des axes de trafic, bénéficie à la fois du calme et de la tranquillité et de toutes les infrastructures publiques et privées nécessaires. Equipements sportifs, établissements scolaires, magasins et restaurant, services administratifs, se trouvent dans un rayon proche.

L'aéroport de Cointrin n'est pas loin, lui non plus, sans pour autant que les nuisances sonores qui en découlent n'atteignent le site du Parc des Mayens.

C'est dire que cette implantation n'usurpe en aucune manière sa qualification résidentielle, dans un cadre de vie d'exception et de premier choix, non loin des Organisations internationales de Genève. Deux autres lotissements similaires ont vu le jour à Bellevue et Chambésy, dans la même région genevoise, et présentent les mêmes caractéristiques que le site présenté ici.



Coordonnées

Parc des Mayens 58-62
1218 Grand-Saconnex

Conception 2006

Réalisation 2008 - 2009

PROGRAMME

Variantes d'aménagements et d'équipements.

Les droits à bâtir et la géométrie régulière de la parcelle permettent l'implantation de deux paires de villas jumelées par le garage, et d'une villa individuelle.

Développées sur une base classique et traitées de façon contemporaine, ces constructions totalisent 1'330 m² de surface brute de planchers, pour un volume SIA total de 5'080 m³.

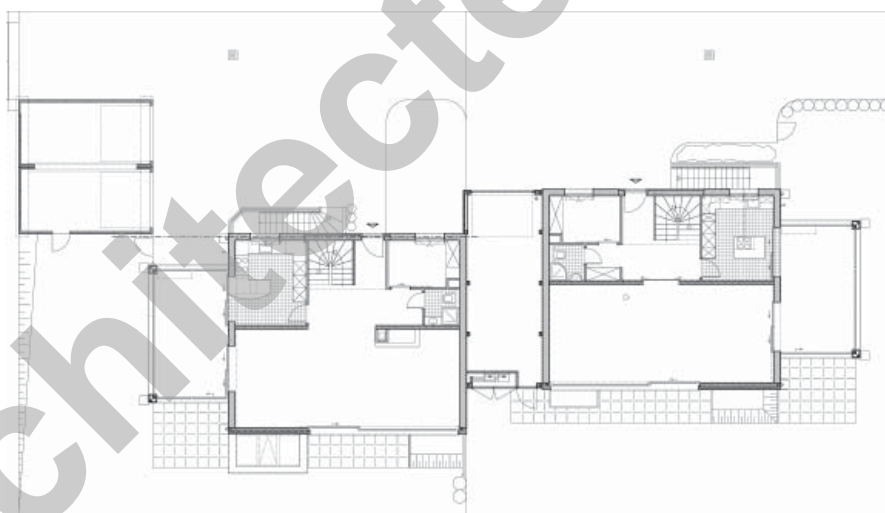
Chaque logement présente deux niveaux, rez et premier étage, auxquels s'ajoute un sous-sol.

Troisième site réalisé sur le même concept, le programme inclut dix places de parc intérieures. Basé sur des standards de qualité exigeants, il permet aussi aux acheteurs de déterminer différentes options volumétriques et d'aménagements, ainsi qu'un choix d'équipements largement ouvert.

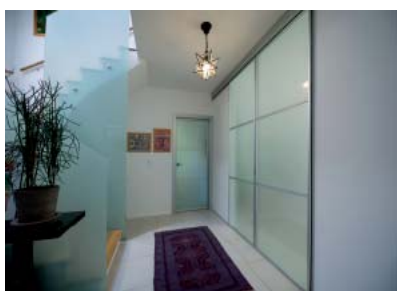
PROJET

Confort, spatialité et luminosité. De conception standard, les villas se basent sur une typologie traditionnelle, traitée de façon moderne. La volonté d'ouvrir les volumes pour les favoriser de la meilleure luminosité, se traduit par l'adoption de grandes baies vitrées qui vont du sol au plafond, sans retombées. Des vérandas optionnelles proposent une toiture terrasse accessible largement dimensionnée, ainsi qu'un accès extérieur indépendant. Un beau jardin, disposé de telle sorte que l'intimité de chacun soit assurée, agrmente chacune de ces constructions confortables, spacieuses et lumineuses, conçues pour la vie de famille et l'agrément d'un habitat contemporain.

Le mode de construction choisi, des murs monolithiques en béton cellulaire (Ytong) offre l'avantage de ses qualités mécaniques et thermiques élevées, parfaitement adaptées à ce type de réalisation. Fondées sur un Radier en béton avec soubassements en pré-murs isolés, les villas sont surmontées d'une charpente traditionnelle avec couverture en tuiles mécaniques: ce toit à deux pans simples est percé de larges lucarnes qui éclairent le niveau du premier étage/comble.

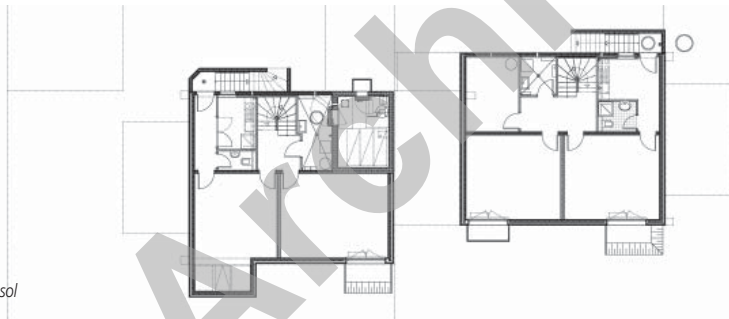


Plan du rez-de-chaussée





Plan de l'étage



Plan du sous-sol

Les façades, revêtues d'un crépi synthétique, sont percées de larges fenêtres avec des cadres en PVC/bois qui constituent une excellente option en termes de rapport qualité/coût.

A l'intérieur, le maximum de liberté est offert aux acheteurs, tant en ce qui concerne leurs choix de finitions, murs et sols notamment. De même, l'équipement complet des cuisines et des salles d'eau peut être réalisé selon demandes personnalisées, chaque logement devenant ainsi le reflet des choix et aspirations de ses propriétaires, tout en répondant à des critères conceptuels et qualitatifs unifiés pour l'ensemble du projet. Installations techniques et aménagements extérieurs répondent aux mêmes principes.

Photos: Conception moderne et exécution particulièrement étudiée pour des habitations d'aspect classique: la réalisation s'appuie sur un concept éprouvé et original.





CARACTÉRISTIQUES

Surface du terrain	:	5'323 m ²
Surface brute de plancher	:	1'330 m ²
Volume SIA	:	5'080 m ³
Coût total	:	5'100'000.-
Coût m ³ SIA (CFC2)	:	700.-

Nombre de niveaux	:	2
Nombre de niveaux souterrains	:	1
Places de parc intérieures	:	10



entreprises adjudicataires et fournisseurs

liste non exhaustive

Génie civil - équipement
Collecteurs

Jean PIASIO SA
1228 Plan-les-Ouates

Echafaudages

HALTIER ISELI SA
1022 Chavannes-près-Renens

Maçonnerie - Béton armé

MIAZZA Entreprise SA
1213 Onex

Charpente bois
Ferblanterie - Couverture

TROLLET Sàrl
1227 Carouge

Garages préfabriqués

PREBETON SA
1580 Avenches

Menuiseries extérieures
Stores

FAVOROL-PAPAUX SA
1227 Les Acacias

Electricité

E. CRUCIANI SA
1253 Meinier

Chauffage - Ventilation
Sanitaire

INSTAL + ECO Sàrl
1227 Les Acacias

Chapes

MULTISOL SA
1228 Plan-les-Ouates

Carrelages - Faïences

Revêtement de sols
Parquets

Plâtrerie - Peinture
Terrassement

Cheminées - Canaux

Menuiseries
Escaliers bois

Cuisines

Armoires

Portes intérieures

Aménagements extérieurs

Jean LANOIR SA
1227 Acacias

REYMOND Décoration SA
1226 Thônex

Lino COBRIMA SA
1217 Meyrin

FISA SA
1204 Genève

LA BOISSIERE Sàrl
01210 Ornex (France)

TEK Cuisines SA
1227 Acacias

MAROBAG Romandie SA
1029 Villard-Ste-Croix

KONSTRUCTA CHK SA
1227 Genève

Paul CLIVAZ Paysagiste
1233 Bernex