



OMS ONUSIDA

PREGNY-CHAMBÉSY - GENÈVE

Maître de l'ouvrage

OMS
Organisation Mondiale de la Santé
Avenue Appia 20
1202 Genève

*Assistance du Maître de l'Ouvrage
et financement:*

FIPOI
Fondation des Immeubles pour
les organisations Internationales
Rue de Varembe 9 -11
1211 Genève 20

Pilote:

CB Richard Ellis - PI Performance
Rue des Bains 33
1205 Genève

Entreprise générale

HRS Hauser Rutishauser Suter SA
Chemin de la Vernie 12
1023 Crissier

Chef de projet : Patrick Stillhart
Direction des travaux:
D. Genet et J.-F. Maffioletti

Architectes

Baumschlager & Eberle GmbH
Gewerbeweg 15
9490 Vaduz

Architecte d'exécution

Dominique Grenier & Associés SA
Rue Fendt 10
1201 Genève

Architectes paysagistes

Planification :
Vogt Landschaftsarchitekten AG
Stampfenbachstrasse 57
8006 Zürich

Exécution :
La Touche Verte
Avenue Rosemont 6
1208 Genève

Ingénieurs civils

Thomas Jundt Ingénieurs Civils SA
Rue de la Fontenette 27
1227 Carouge

Bureaux techniques

Chauffage - Ventilation :
Jakob Forrer SA
Chemin du Rionzi 54
1052 Le Mont-sur-Lausanne

Sanitaire :
d. Jaquier Sàrl
Route de la Glâne 15
1700 Fribourg

Electricité :
Betelec SA
Chemin de Chantemerle 14
1010 Lausanne

Géotechnique :
Karakas & Français SA
Avenue des Boveresses 44
1010 Lausanne

Façades :
BCS SA
Rue des Draïzes 3
2000 Neuchâtel

Physique du bâtiment :
Weinmann Energies SA
Route d'Yverdon 4
1040 Echallens

Gestion des déchets et sécurité :
Ecoservices SA
Route des Jeunes 59
1227 Carouge

Géomètre:
Christian Haller
Rue du Lièvre 4
1227 Les Acacias



HISTORIQUE - SITUATION

Extension sur le site de l'OMS. Le projet résulte d'un concours lancé en 2002 en vue de construire un bâtiment administratif voisin du siège de l'OMS, au lieu dit "les Crêts de Pregny" sur la commune genevoise de Pregny-Chambésy, sur une parcelle de 14'000 m².

De nombreux critères ont présidé au choix final du bureau d'architectes autrichien Baumschlager & Eberle, qui a été chargé, sur la base de ses propositions, de développer le projet pour l'amener à un dossier d'exécution complètement élaboré, en vue de l'attribution des travaux à une entreprise générale.

S'en est suivi un appel d'offres qui a vu s'affronter en concurrence des entreprises qualifiées pour ce type de réalisations. La Société HRS a finalement été retenue pour la construction du bâtiment, l'architecte conservant à ce stade une mission de contrôle et de direction architecturale.

PROGRAMME

Alliage de conditions techniques et fonctionnelles. Créée en 1996, l'ONUSIDA est un programme commun des Nations Unies sur le VIH/SIDA. Le nouveau bâtiment est destiné à accueillir le siège de cette





Organisation, qui le partage à parts égales avec le Département du Sida, de la Tuberculose et du Paludisme de l'OMS.

Le programme vise une réalisation à coût modéré, tant en matière de construction que d'exploitation, développée sur une base conceptuelle globale, réservant une haute qualité urbanistique, architecturale et fonctionnelle, tout en offrant un équilibre optimisé et durable entre les aspects économiques, fonctionnels, environnementaux et techniques.

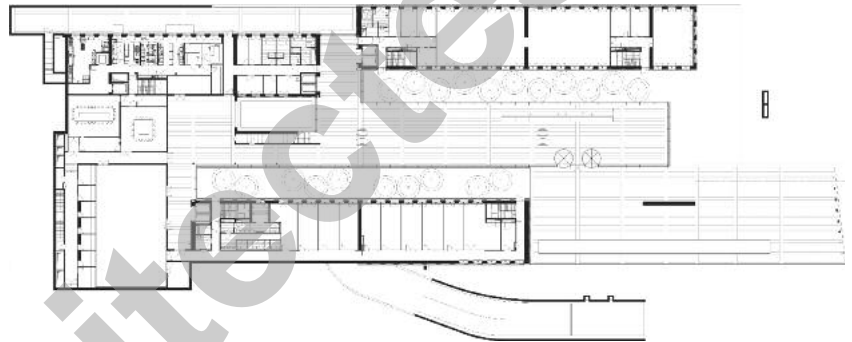
Le bâtiment présente quatre niveaux en élévation et deux sous-sols, totalisant ainsi un volume de 100'000 m³ SIA et 26'000 m² de surfaces de planchers, parking de 160 places inclus.

PROJET

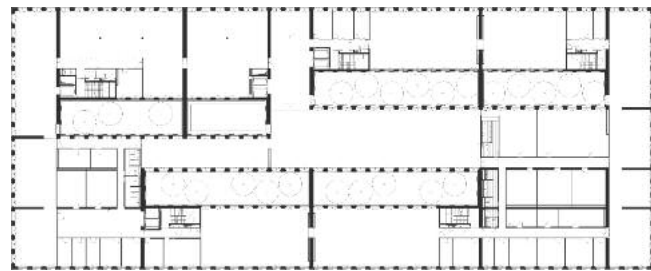
Adaptabilité et optimisation. Le nouvel édifice répond très clairement aux conditions du programme, satisfaisant à la fois aux objectifs de développement commun de l'OMS et de l'ONUSIDA, tout en s'intégrant de façon remarquable dans son site d'accueil et en assurant des fonctions représentatives et fonctionnelles.

Élément central du concept, une étroite imbrication entre environnement naturel, tissu construit existant et nouvelle construction caractérise le projet: la transparence des volumes est privilégiée, espaces d'accès et interface de transition avec le bâtiment OMS étant développés de telle sorte qu'ils constituent des éléments d'interpénétration avec le paysage. Ce dernier se trouve mis en évidence par la volumétrie de l'ensemble et par le choix opéré pour les revêtements. Deux zones fonctionnelles divisent le bâtiment: espace d'entrée généreux et fluide d'une part, volumes de bureaux organisés sur des critères d'adaptabilité et d'optimisation, d'autre part.

Les volumes intérieurs, dimensionnés selon les exigences de base, conservent une grande souplesse d'adaptation. Les structures du bâtiment présentent de grands espaces sans porteurs intermédiaires, la part belle étant

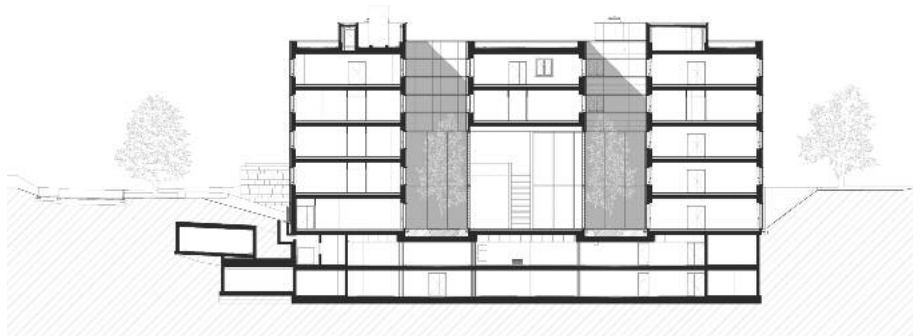


Plan du rez-de-chaussée



Plan d'étage

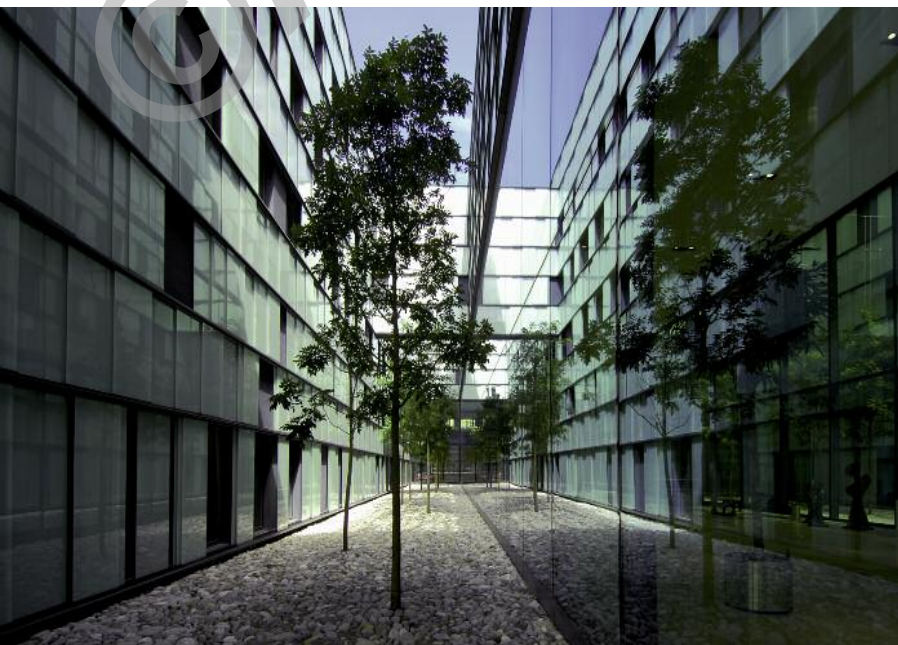
Coupe transversale





faite à des dalles précontraintes, adéquates pour répondre aux critères majeurs appliqués au projet. Ces dalles renferment tous les cheminements techniques, y compris les luminaires et le réseau de détection de fumées. Elles fonctionnent comme "dalles actives", dispensant chaud et froid, tandis que les planchers techniques réservent les adaptations possibles de toutes les installations et distributions appelées à évoluer dans le temps. Doté de façades complexes, le bâtiment, se distingue avec discrétion dans le site, grâce à sa "peau" en verre sérigraphié qui amène à le faire "vibrer" visuellement, conjuguant cet effet avec le jeu aléatoire d'ouvertures coulissantes devant les vitrages.

Evidé sur trois niveaux, déterminant trois vastes patios, le bâtiment est matérialisé en trois corps au-dessus desquels prennent place deux étages de bureaux qui recouvrent la totalité de la surface. Des plantations d'arbres élancés traversent ainsi toute la construction, concrétisant par un jeu d'aménagement subtil l'interpénétration du naturel et du construit.





CARACTÉRISTIQUES

Surface du terrain:	14'000 m²
Surface brute de plancher y.c. parking:	26'600 m²
Volume SIA:	100'000 m³
Postes de travail:	480
Nombre de niveaux:	7
Nombre de niveaux souterrains:	2



Photos

Transparences et interpénétration du paysage avec le bâti dominant le projet.

A l'intérieur les surfaces sont adaptables et l'ensemble répond à la double condition d'économie à la réalisation, comme à l'exploitation.

ENTREPRISES ADJUDICATAIRES ET FOURNISSEURS

Liste non exhaustive

Terrassement
Travaux spéciaux

FORASOL SA
1027 Lonay

Constructions en acier

HEVRON SA
2852 Courtételle

Echafaudages

Constructions Tubulaires TECH SA
1242 Satigny

Éléments spéciaux d'éclairage

FELIX Constructions SA
1030 Bussigny-près-Lausanne

Béton - Béton armé

Construction PERRET SA
1242 Satigny

Revêtements - Encadrements

OUVRAGES METALLIQUES SA
1260 Nyon

Routes et canalisations

IMPLENIA Construction SA
1023 Crissier

Ascenseurs

SCHINDLER Ascenseurs SA
1258 Perly

Crépissage de façades - Enduits et
crépis intérieurs - Cloisons en
placoplâtre - Peinture intérieure

BELLONI SA
1227 Carouge

Chapes

WALO BERTSCHINGER SA
1025 St-Sulpice

Étanchéité souple - Toiture plate

GENEUX DANCET SA
1217 Meyrin

Dallages en pierre naturelle
Carrelages

EUREALYS SA
1196 Gland

Revêtements acoustiques

**LAMBDA
Technique d'Isolation SA**
1004 Lausanne

Sols sans joints

WEISS + APPETITO SA
1242 Satigny

Fenêtres en bois

Groupe FAVOROL PAPAUX SA
1023 Crissier

Menuiserie - Portes en bois

NORBA SA
1610 Oron-la-Ville

Electricité

SEDELEC SA
1227 Carouge

Cuisines

GINOX SA
1815 Clarens

Lustrerie - Plafonds lumineux

ZUMTOBEL Lumière SA
1032 Romanel-sur-Lausanne

Faux planchers techniques

LENZLINGER Fils SA
1233 Bernex

Surveillance

GPA Guardian Protection SA
1223 Cologny

Plafonds en plâtre et Enduisages

FA Montage Sàrl
1020 Renens

Portes coulissantes coupe-feu
Garde-corps - Mains courantes

EMBI Sàrl
1214 Vernier

Vitrages intérieurs spéciaux

TRACO Appliances AG
9470 Buchs

Portes battantes coupe-feu

ZARGEN BÖSCH AG
9443 Widnau

Vitrages spéciaux

GABELLA Verres Sàrl
1312 Eclépens

Chauffage

Consortium
CGC DALKIA SA
1226 Thônex
&
HÄLG & Cie SA
1227 Les Acacias

Éléments spéciaux d'éclairage

GLAS MARTE GmbH
A-6900 Bregenz

Réfrigération

UNIFROID SA
1053 Cugy

Cabines d'interprètes

SCHWAB AG
3027 Bern

Sanitaire

Georges CONSTANTIN SA
1228 Plan-les-Ouates

Comptoir de réception

Noël BUGNARD
1636 Broc

Travaux de jardinage

BOCCARD Parcs & Jardins SA
1236 Cartigny

Assèchement du bâtiment

MUNTERS SA
1023 Crissier