

**Maître de l'ouvrage**

Gruyère Energie SA,  
rue de l'Etang 20,  
1630 Bulle.

**Architectes**

Pasquier et Glasson,  
architectes dipl. EPFL-SIA,  
rue du Marché 12,  
1630 Bulle.

**Ingénieur civil**

Gremaud Philippe,  
ingénieur dipl. EPFZ-SIA,  
rue Louis-Bornet 18,  
1630 Bulle.

**Bureaux techniques**

Chauffage/Ventilation  
Climatisation/Sanitaire :  
Tecnoservice Engineering SA,  
route de Beaumont 20,  
1700 Fribourg.

**Electricité :**

Gruyère Energie SA,  
rue de l'Etang 20,  
1630 Bulle.

**Etudes et planifications  
des façades :**

BCS SA  
Etudes & Planifications  
Façades verre & métal,  
rue du Prieuré 1,  
2036 Cormondrèche.

**Géomètre**

Geosud SA,  
Rue de Gruyères 52,  
1630 Bulle.

**Coordonnées**

Rue de l'Etang 20,  
1630 Bulle.

Concours 1996  
Conception 1997 - 1998  
Réalisation 1998 - 2000

**Photos**

Expression formelle et qualitative  
rendue par adoption d'un concept  
clair et rigoureux, ainsi que par la  
mise en œuvre de matériaux de  
haute tenue : le bâtiment répond  
en tous points aux exigences de  
sobriété formulées par la Société  
Gruyère Energie.

**HISTORIQUE / SOCIETE**

**Plus de cent ans d'extension des réseaux et de développement technique.** En 1993, à l'occasion du centenaire des SIB (Services Industriels de la Ville de Bulle), la société éditait un livre qui se terminait par ces phrases :

*" En introduisant l'énergie électrique dans la capitale gruyérienne, les pionniers de la SEB (Société Electrique de Bulle) entendaient offrir une solution définitive au problème de l'éclairage public ; ce fut effectivement le cas. Mais probablement étaient-ils loin de s'imaginer quelles conséquences allaient être engendrées par leur entreprise. Néanmoins, ces pionniers avaient posé la première pierre d'un édifice qui cent ans plus tard est encore loin d'être achevé ".*

Riche descriptif de ce que fut l'évolution technique de la société pendant un siècle, cet ouvrage ne fait allusion à ses bâtiments administratifs que par une photo sobrement intitulée " Rue de Vevey, 1993 " à l'intérieur de la couverture.

Une telle présentation illustre bien la priorité naturellement accordée aux développements techniques des services offerts par l'entreprise. Cette politique dynamique n'a toutefois pas toujours permis de moderniser de façon égale les propres infrastructures des services, notamment leur bâtiment administratif, avec les locaux techniques et les espaces d'accueil destinés à la clientèle.

Gruyère Energie SA possède une unité de production d'énergie électrique à Charmey.





Son réseau de distribution alimente Bulle et douze communes environnantes. La société est aussi active au niveau du captage et de la distribution d'eau pour Bulle et indirectement pour une cinquantaine de communes du sud du Canton de Fribourg. Finalement, son réseau de télévision par câble couvre quinze communes. D'autres domaines complètent le noyau de base, soit l'éclairage public, les installations électriques et les installations d'eau, un réseau de chauffage à distance étant en projet.

Les différentes activités de Gruyère Energie, disséminées en site urbain, des locaux exigus et vétustes affirmaient comme de plus en plus nécessaire la recherche d'un emplacement plus favorable en vue d'une construction nouvelle. Après avoir adapté ses diverses activités à l'ouverture des marchés, Gruyère Energie a décidé, dès le milieu de la décennie 1990, de les réunir sur un même site.

---

## SITUATION

---

**Regroupement en zone industrielle des activités techniques, administratives et logistiques.** Le nouveau bâtiment trouve place en bordure de la zone industrielle de Palud, où la Société Gruyère Energie possédait déjà un poste de transformation 60 / 17 kV, une halle de stockage, ainsi que des installations techniques servant au pilotage des réseaux d'électricité et d'eau.

La parcelle offre une surface totale de 19'306 m<sup>2</sup>, en contact direct avec une zone de détente en bordure d'un étang, traditionnellement appréciée par la population bulloise.

Cette situation permet de répondre à la fois aux exigences de développement ( impossibles à satisfaire à la rue de Vevey, adresse originale des services, en pleine ville de Bulle ) et de concevoir une construction techniquement apte à répondre aux différents besoins exprimés - chaque service a en effet besoin de bureaux, d'atelier, de garage et de locaux de stockage - tout en garantissant le regroupement de tous les services de la Société.

---

## PROGRAMME

---

**Vitrine des activités assurées par l'entreprise au service du public.** Le programme traduit la volonté affichée par Gruyère Energie d'offrir à ses huitante collaborateurs un espace rationnel dont la modernité soit en rapport avec la technologie qu'ils côtoient quotidiennement, sans oublier la clientèle à l'intention de laquelle il s'agissait de prévoir un espace d'information et d'exposition accueillant.

Le concept vise à réunir dans une forme simple et rationnelle l'ensemble du programme, en intégrant de façon harmonieuse les installations existantes, pour obtenir l'image claire et sans artifices recherchée par Gruyère Energie.



Tous les services sont ainsi rassemblés dans un même bâtiment, capable d'accueillir aussi bien les locaux administratifs et techniques que les espaces destinés à l'exploitation et à la vente ou les ateliers, garages et dépôt, sans oublier la station transformatrice existante.

L'ensemble répond à des exigences formulées précisément lors de la mise sur pied du concours d'architecture, lequel visait à la promotion d'une solution architecturale reflétant d'une part la simplicité fonctionnelle garante d'une bonne économie de réalisation et d'exploitation, et d'autre part l'image de la haute technicité propre aux équipements que l'entreprise met au service de ses clients.

---

## PROJET

---

**Répartition de fonctions dans une distribution claire.** Le concept permet de réunir, sur un site déjà construit, des fonctions diverses tout en conférant à l'ensemble une unité et une image. Par rapport au site, la construction marque nettement le début (ou la fin) de la série de constructions industrielles qui se développent le long de la rue de l'Étang.

Le projet par son expression simple et rationnelle, en adéquation avec l'identification recherchée par Gruyère Energie, cherche une relation harmonieuse avec le cadre naturel de l'étang et crée par la liaison visuelle, une sensation de continuité des espaces intérieurs et extérieurs.

Construit sur la base d'un carré, le bâtiment regroupe au centre les espaces d'accueil et de réunions largement éclairés zénithalement par la lumière naturelle, et répartit les postes de travail en périphérie.

Soumis à une trame simple, les éléments de façades (un vitrage fixe de 180/320 cm et un ouvrant à l'italienne dans la partie pleine) s'adaptent aux différentes fonctions.

L'enveloppe du bâtiment laisse la part belle à l'aluminium éloxé naturel et au verre, juxtaposés à l'intérieur à des revêtements en bois.

Cette option rejoint également l'une des demandes formulées lors de la définition du programme, visant à l'utilisation intelligente des moyens de mise en œuvre, qui se veulent simples et en accord avec les objectifs économiques du Maître de l'ouvrage.

L'organisation générale du bâtiment est bien lisible en élévation et en plan. La structure porteuse est formée des noyaux de services en béton et des colonnes rondes en périphérie et au centre.

L'entrée se fait à travers un espace qui se développe sur deux niveaux. Le hall du premier étage bénéficie d'une vue agréable et d'une lumière zénithale de qualité.

Les matériaux choisis expriment la sobriété voulue : l'aluminium éloxé et le verre " Silverstar select " à l'extérieur, côtoient le béton brut apparent, la menuiserie en



7



8



9





bouleau et les sols en érable à l'intérieur.

On relève par ailleurs les choix techniques adoptés par les concepteurs en fait de maîtrise des dépenses énergétiques : deux pompes thermiques (double PAC) produisent la chaleur nécessaire au chauffage du complexe. La première, de type " air-eau " utilise les pertes des transformateurs de puissance de la station 60 / 17 kV. La seconde pompe, de type " eau-eau " puise son énergie dans la conduite d'eau potable de diamètre 500 mm qui traverse le complexe.

Dans le domaine du climat intérieur, pour favoriser un bon équilibre entre confort, nécessités de l'exploitation et mesures économiques, la ventilation / régulation de climat n'est assurée que dans les locaux de réunion,

dans la centrale TV et le local informatique. En été, le bâtiment peut cependant être rafraîchi d'au moins 3°C grâce à une circulation d'eau refroidie dans un échangeur dont la source froide est également l'eau potable. Cette solution se révèle parfaitement compatible avec la typologie du bâtiment, ses conditions d'exploitation et le secteur dans lequel il trouve place : aux portes d'une petite ville, sans exposition aux nuisances et dans un environnement soigneusement aménagé, il peut être aéré naturellement sans aucun inconvénient.

Pour ce qui est des installations électriques, elles sont soumises à une gestion centralisée, les signaux étant acheminés par un réseau EIB (European Installation Bus). Technologie de pointe, elle répond à la fois aux besoins propres du Maître de l'ouvrage et

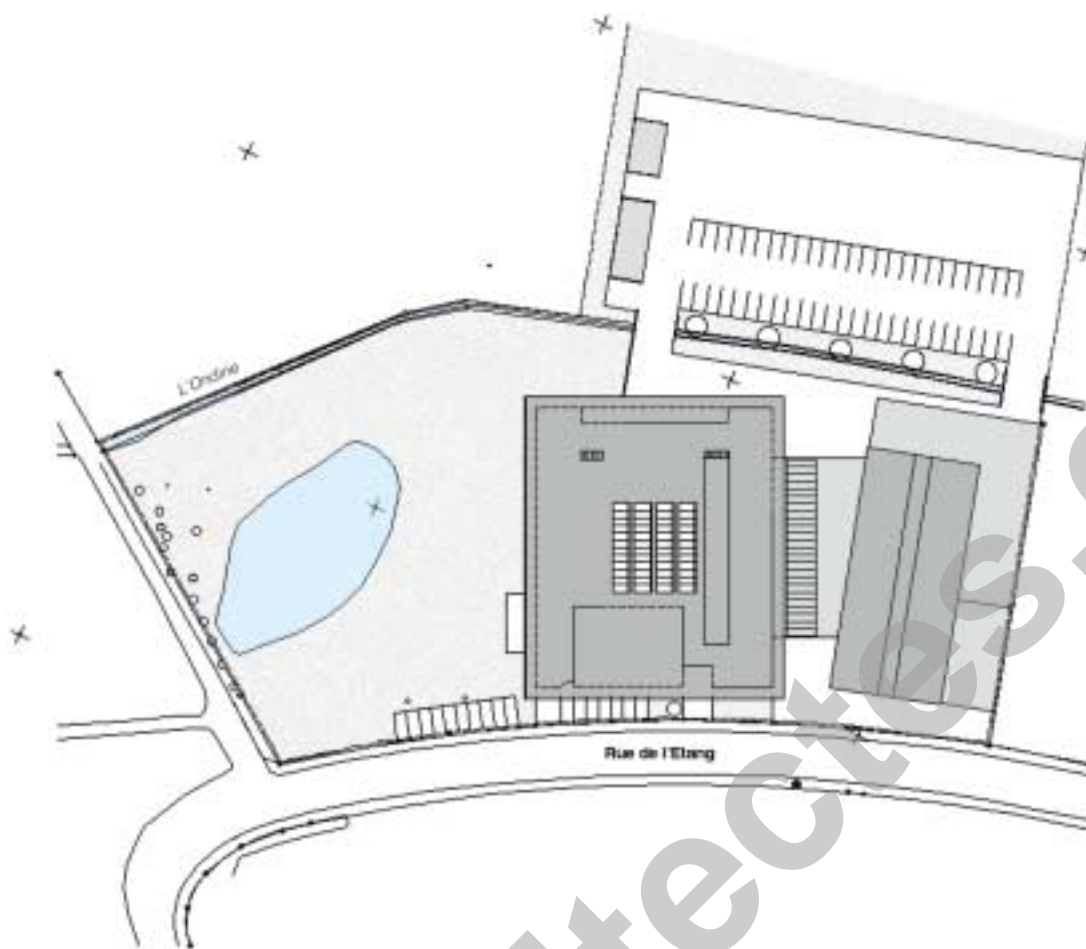
à ceux qui résultent de la volonté de Gruyère Energie d'être à même de montrer une " vitrine technologique ", représentative de ses activités et de ses compétences.

Les aménagements extérieurs ont consisté, pour l'essentiel, à mettre en évidence le cadre naturel de l'étang. Deux petits ponts voûtés en béton ont été créés sur le cours de l'Ondine, pour relier le bâtiment de services à la place de dépôt située sur la rive droite.

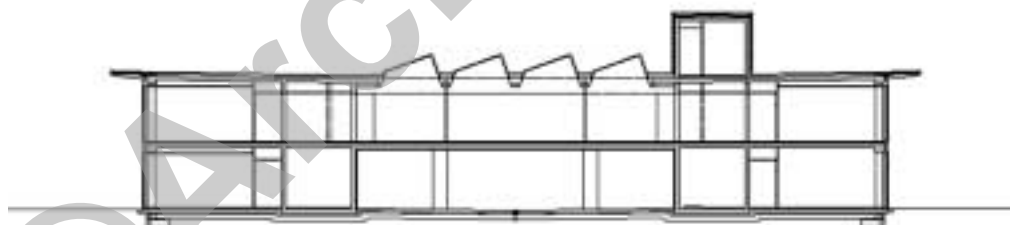
La cohérence fonctionnelle du tout, mise en relation avec la maîtrise de coûts d'exploitation, en font un ouvrage moderne et digne d'intérêt, parfaitement apte à répondre aux nombreux besoins listés initialement, susceptible également de donner unité et image d'ensemble à un site déjà partiellement construit.



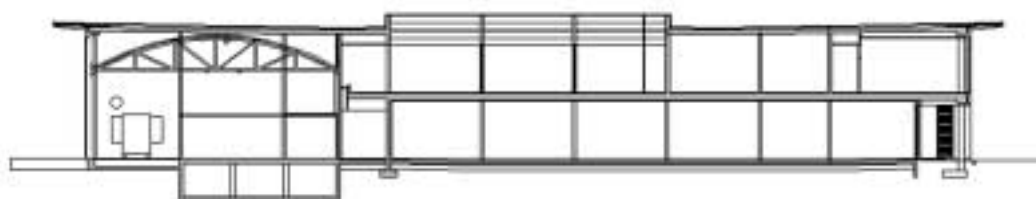
Situation



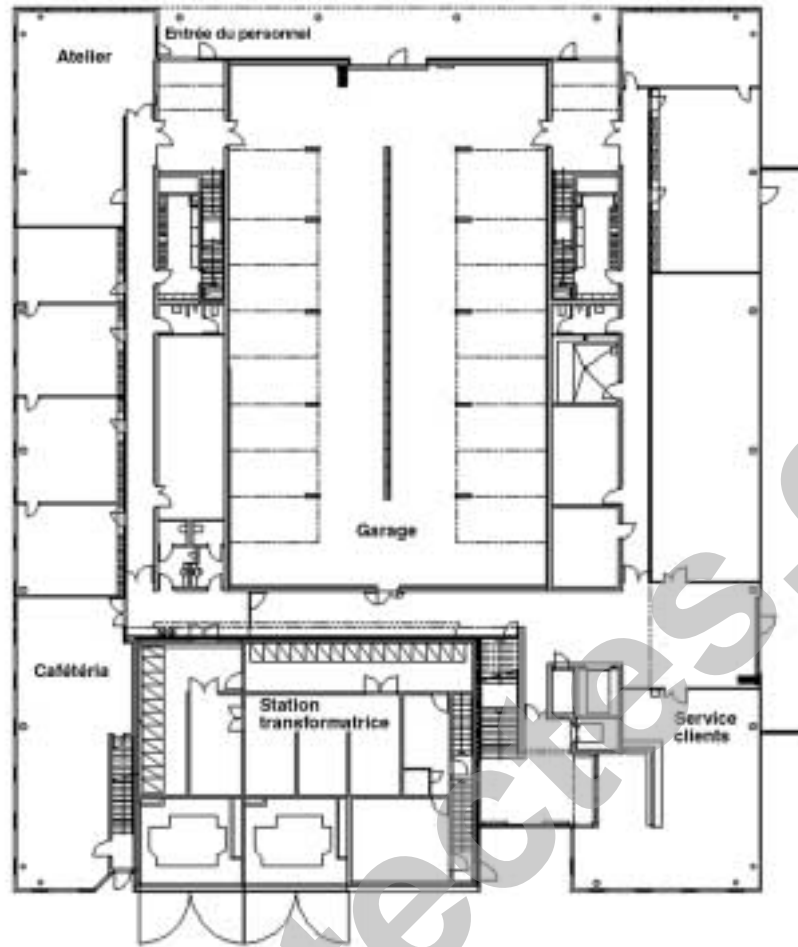
Coupe A



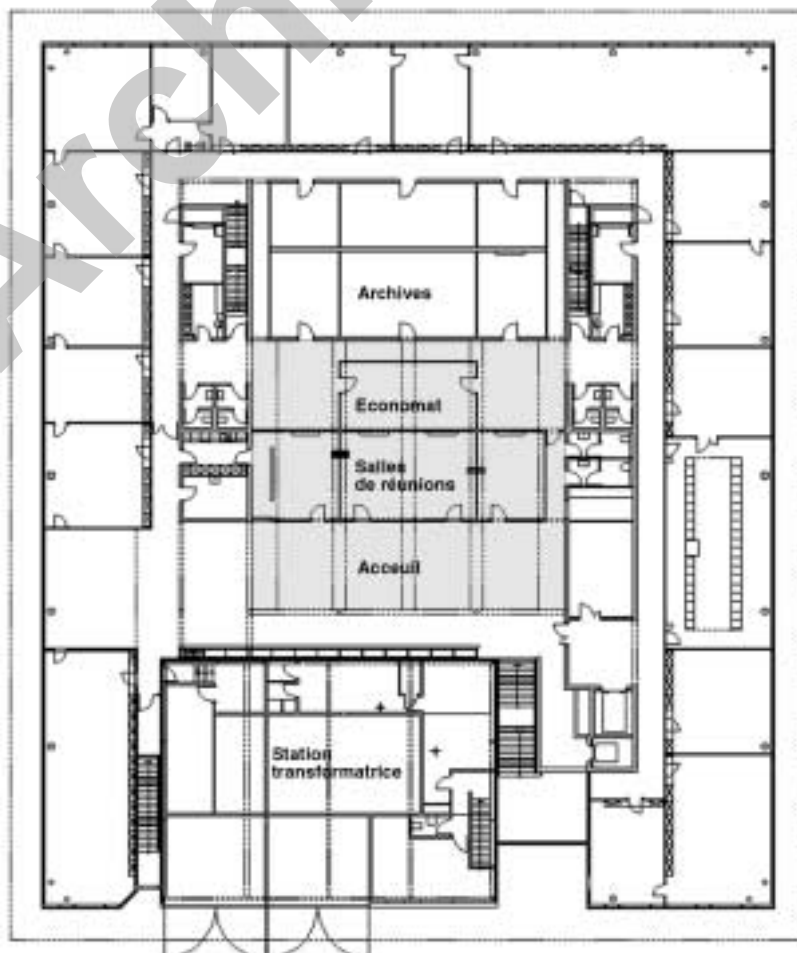
Coupe B



Plan du rez-de-chausée



Plan de l'étage



### Caractéristiques générales

Surface du terrain	:	19'306 m <sup>2</sup>
Surface brute de planchers	:	(nouveau) 5'285 m <sup>2</sup>
Administration	:	3'000 m <sup>2</sup>
Ateliers	:	390 m <sup>2</sup>
Dépôts	:	355 m <sup>2</sup>
Station transformatrice	:	640 m <sup>2</sup>
Garage	:	900 m <sup>2</sup>
Emprise au rez	:	(nouveau) 3'002 m <sup>2</sup>
Volume SIA	:	29'380 m <sup>3</sup>
Prix total	:	12'930'000 Frs
Prix moyen / m <sup>3</sup> SIA (CFC 2)	:	358 Frs
Garage intérieur	:	30 pl

### Photos

1. Vue de la Rue de l'Etang, la façade fermée abrite le poste de transformation 60/17kV
2. Vue de la façade du côté de l'étang
3. Angle de façade à l'entrée du bâtiment
4. L'aération des locaux se fait au moyen d'ouvrants à l'italienne situés dans la partie pleine de la façade, le grand verre fixe est protégé par une toile de store
5. Salles de réunion dans la partie centrale.  
Revêtement en tôle d'aluminium et en plaquage de bouleau
- 6 et 7. Hall d'accueil. Parquet en érable et lumière zénithale
8. Réception
9. Atelier au rez-de-chaussée
10. Poste de travail au rez-de-chaussée
11. Atelier de dessin à l'étage
12. Escalier principal
13. Eclairage naturel des escaliers de service

Seo

## ENTREPRISES ADJUDICATAIRES ET FOURNISSEURS

Liste non exhaustive

Travaux de l'entreprise de maçonnerie

**GRISONI ZAUGG SA**  
Rue de la Condémine 60  
1630 Bulle - 026 / 913 12 55  
**JPF CONSTRUCTION SA**  
Rue de Gruyères 106  
1630 Bulle - 026 / 919 72 72

Construction en acier

**MORAND R. & FILS SA**  
Route du Cloalet 10  
1635 La Tour-de-Trême  
026 / 919 81 40  
**PROGIN SA**  
Rue de l'Etang 14  
1630 Bulle - 026 / 912 40 80  
**SOTTAS B. SA**  
Rue de l'Industrie 30  
1630 Bulle - 026 / 913 22 23

Etanchéités souples (toitures plates)

**STAREMBERG SA**  
Route de la Pâla 132  
1630 Bulle - 026 / 913 75 80

Installations électriques  
Téléphone - Sonorisation  
Informatique - Courant faible

**GRUYERE ENERGIE SA**  
Rue de l'Etang 20  
1630 Bulle - 026 / 919 23 23

Fourniture Interrupteurs et prises

**FELLER SA**  
En Budron H14  
1052 Le Mont - 021 / 653 24 45

Chauffage

**MOOSER FRANCIS**  
Rue Pierre-Sciobéret 59  
1630 Bulle - 026 / 919 60 90

Installations de ventilation PAC

**POLYFORCE SA**  
Rue de l'Etang 13  
1630 Bulle - 026 / 913 19 00

Tableaux électriques + MCR

**COMMANDE SA**  
Route André-Piller 43  
1720 Corminboeuf  
026 / 466 80 20

Agencements de cuisine

**CASTELLA FRERES SA**  
1668 Neirivue - 026 / 928 13 51

Plâtrerie

**GEORGES SAUTEUR SA**  
Impasse de la Halte 13  
1635 La Tour-de-Trême  
026 / 912 35 78  
**PECOPLATRE SA**  
Au Village 200  
1638 Morlon - 026 / 912 65 21

Portes intérieures en bois

**MARCEL OBERSON**  
Rue de l'Industrie 2  
1632 Riaz - 026 / 912 65 51

Armoires murales  
Rayonnages  
Menuiserie courante

**G. MINNIG ET FILS SA**  
Rue de l'Etang 9  
1630 Bulle - 026 / 912 26 41

Verre Silverstar Select

**HEGLAS BULLE SA**  
Rue de l'Etang 25  
1630 Bulle - 026 / 919 66 80

Menuiserie courante

**G. SCIBOZ SA**  
In Riau  
1726 Farvagny  
026 / 411 36 52  
**GILBERT RISSE & FILS SA**  
Menuiserie-Agencement  
1634 La Roche  
026 / 413 23 42  
**DEFFERRARD SA**  
Le Cloalet 14  
1635 La Tour-de-Trême  
026 / 912 72 21

Carrelages

**SASSI CARRELAGES BULLE SA**  
Sur la Rèche 48  
1630 Bulle - 026 / 912 94 45  
**ROBERT GRAND & FILS SA**  
Rue du Carô 1  
1630 Bulle - 026 / 919 60 20

Pierre naturelle

Faux-planchers techniques

**M+M MONTAGE ET MAINTENANCE SA**  
Au Vieux Puits  
1614 Granges - 021 / 947 41 59

Faux-plafonds

**PIERRE MEYER SARL**  
Rue de Vevey 9  
1630 Bulle  
026 / 912 84 82  
**PERSA SA**  
Rue de Lausanne 44  
1201 Genève  
022 / 732 50 77

Traitement des surfaces intérieures

**LOUIS MARCHINA & FILS SA**  
Rue de la Paix 8  
1630 Bulle  
026 / 912 25 65  
**CL. MARCHINA & J.-L. MORAND**  
Rue de Gruyères 103  
1630 Bulle  
026 / 912 75 62  
**PIERRE-YVES SAVARY**  
Rue de Champ-Jordan 1  
1632 Riaz  
026 / 912 19 02

Paysagiste

**ARCHITECTURE PAYSAGERE**  
Rue Pierre-Alex 11  
1630 Bulle - 026 / 919 86 80

Places carrossables

**ARSA SA**  
Ch. de Planchy 2  
1630 Bulle - 026 / 919 82 10

Clôtures

**SAGERIME SA**  
Rue Pierre-Alex 11  
1630 Bulle - 026 / 919 86 86

Fourniture lustrerie

**INTERCOLUX SA**  
1643 Gumefens - 026 / 915 92 10

Fourniture sonorisation

**G+M ELEKTRONIK AG**  
Rue du Chasselas 11  
2000 Neuchâtel - 032 / 731 29 96