

# FERME DE SAINT-GEORGES BÂTIMENT PRINCIPAL

## Maître de l'ouvrage

Fondation des Exercices de  
l'Arquebuse & de la Navigation  
Rue du Stand 36  
1204 Genève

## Architectes

Fabio Fossati  
Architecte EPF-SIA  
Rue des Rois 8  
1204 Genève

Fernand Montavon  
Architecte  
Rue des Rois 6  
1204 Genève

## Géomètre

H.K.D. Géomatique SA  
Chemin de la Caroline 20  
1213 Petit-Lancy

## Aménagement d'un musée et de 3 appartements

Photos: Diéler Jordan



Ferme et Château

## HISTORIQUE / SITUATION

Les bâtiments de la ferme de Saint-Georges sont situés sur un plateau de la commune de Lancy, proche du pont Butin et du stand de tir de Saint-Georges, qui surplombe le Rhône.

Le domaine de Saint-Georges remonte à la création du Prieuré des Granges de Saint-Georges, dont l'existence est certaine en 1311. Au XVIII<sup>e</sup> siècle, Noble Gédéon des Bergeries devient propriétaire du domaine et il est mentionné, qu'il ne reste que des ruines sur l'emplacement du prieuré, mais à quelques cent mètres plus à l'Ouest se dresse une nouvelle demeure, ferme et château, précédée d'une cour au coin de laquelle se dresse une tour ronde.

Au XVIII<sup>e</sup> siècle, Alexandre de Zollikofer est propriétaire du domaine. Suit une liste de près d'une dizaine de noms des propriétaires qui se succèdent jusqu'à la fin du XIX<sup>e</sup> siècle.

La Fondation des Exercices de l'Arquebuse & de la

Navigation, qui va édifier sur une partie du domaine son stand de tir, en devient propriétaire en 1878 et procède à l'agrandissement et à la rénovation des bâtiments de la ferme à la fin du XIX<sup>e</sup> siècle.

De 1919 à 1988 les bâtiments de la ferme sont loués pour une activité agricole. Dès 1990 la Fondation décide de rénover et de donner une autre vocation aux bâtiments de la ferme. ►

Entrée principale du musée par la porte de grange



### DÉMOLITION MAÇONNERIE-BÉTON ARMÉ

Conti Jean-Pierre  
Rte de Satigny 42  
1217 MEYRIN  
Tél. 022/341 40 81

### TAILLE DE PIERRE

Raymond Allegra  
Rue du Village-Suisse 3 - CP 208  
1211 GENEVE 8  
Tél. 022/328 29 28

### CHARPENTE

Louis Genève  
Rte du Merley 1 - CP 370  
1233 BERNEX  
Tél. 022/757 17 06

### FERBLANTERIE-COUVERTURE

Marc Sem  
Ch. des Avallons 27  
1247 ANIERES / Genève  
Tél. 022/751 28 82 ou 079/217 60 07

## PROGRAMME DE RÉNOVATION

Un premier programme de transformation de la ferme en clinique équine est annulé à cause de retard dans les procédures d'autorisation et d'évacuation de l'ancien locataire.

Le Maître d'Ouvrage décide finalement en 1994, de rénover et de transformer les bâtiments de la ferme, afin d'y d'aménager, pour ses propres besoins, un musée et trois appartements dans le bâtiment principal et quatre appartements et un local de réunion dans les bâtiments annexes.

## CONSTRUCTION

Différentes techniques de rénovation ont été employées, avec l'aval et la collaboration de la Commission des Monuments, de la Nature et des Sites.

Les maçonneries en boulet ont été restaurées avec soin en utilisant des crépis à la chaux, teintés par des pigments naturels et les encadrements en pierre de taille ont été mis en valeur, par un ravalement traditionnel et quelque remplacement.

Dans l'ancien corps d'habitation, qui possédait encore des éléments d'origine en bon état, comme les poutres, une chaudane et un escalier à vis en pierre de taille, le principe de conservation et de mise en valeur de ces éléments a prévalu.

Les solives d'origine de cette partie, qui avaient une portée de 8 mètres, ont été conservées comme structure porteuse des planchers mixtes bois-béton, grâce à la technique des connecteurs mis au point par le bureau d'ingénieurs Küttel.

Pour la grange, qui avait brûlé par deux fois en 1969 et en 1995 et où il ne restait que les murs périphériques, c'est le principe de l'introduction d'une nouvelle structure en bois indépendante des maçonneries d'origine qui a été choisie.

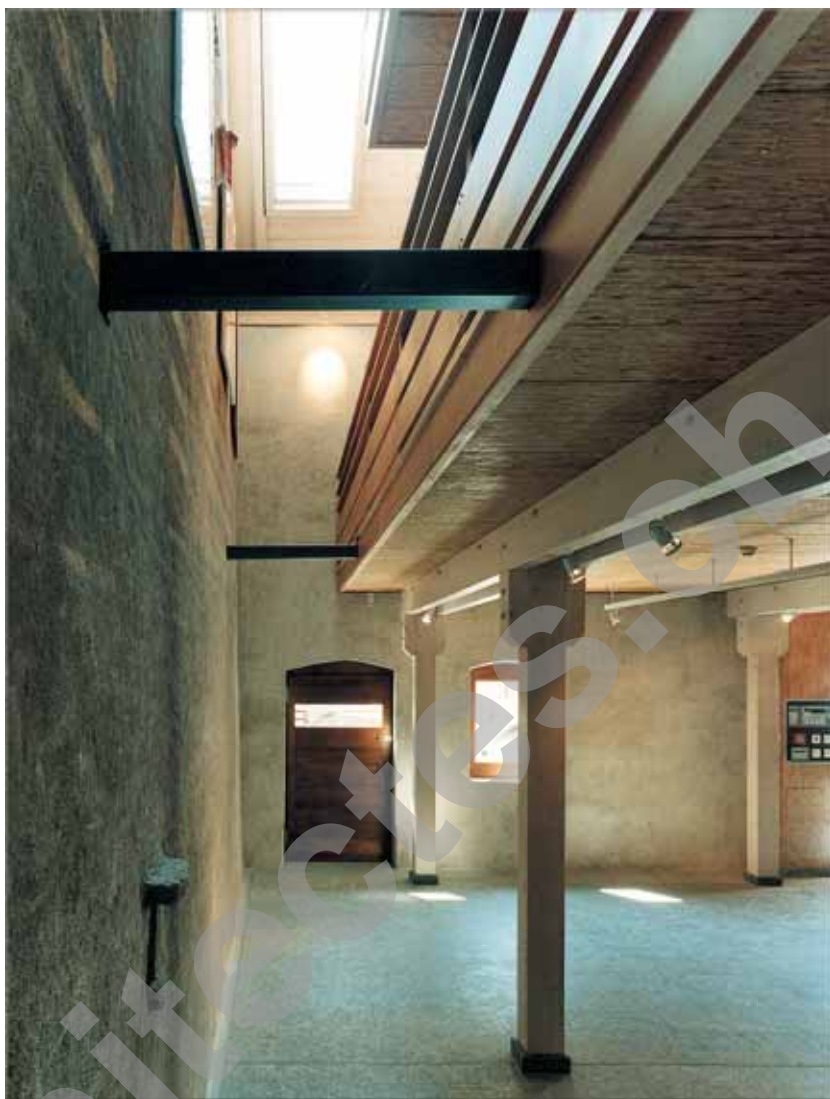
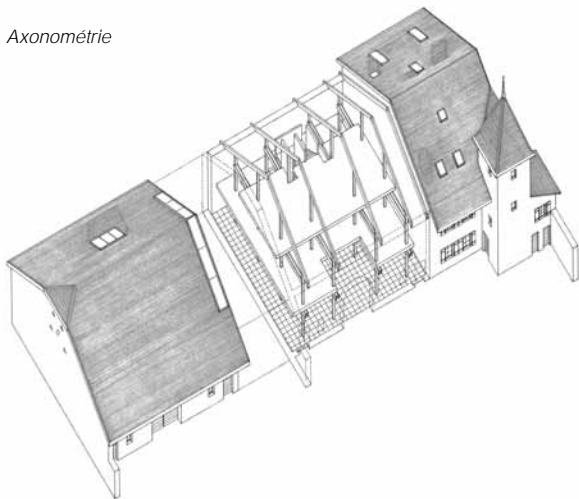
Le nouveau plancher de cette partie a été réalisé avec des poutres Intralam de 9 cm de hauteur par 40 cm de large et 13 mètres de longueur, appuyé sur quatre fermes en bois lamellé collé.

Les détails des toitures neuves et isolées ont été particulièrement soignés, afin d'éviter des sur-épaisseurs sur les rives et les plate-bandes et de créer les jours complémentaires nécessaires de la manière la plus discrète possible en profitant des décrochements de structure, pour y glisser des verrières.

Pour la partie habitation, la technique traditionnelle de l'isolation entre chevrons a été adoptée, alors que pour la grange c'est une toiture de type Isox qui a été choisie.

Les bâtiments annexes, qui étaient en majorité réalisés en bois, ont été reconstruits avec la matérialisation d'origine et dans les mêmes volumes. FF □

Axonométrie



Liaison entre l'habitation et la grange transformée en musée

Vue avant rénovation



## CARACTÉRISTIQUES

- Conception du 1er projet: 1990
- Conception du projet définitif: 1994
- Autorisation de construire: 1996
- Exécution: 1997-1998
- Volume SIA total du bâtiment principal: 4'250 m<sup>3</sup>
- Coût de rénovation: (CFC 2): Fr. 2'548'000.-- (599.--/m<sup>3</sup>)

### ETANCHEITE

#### Etico SA

Rue Baylon 8  
1227 CAROUGE  
Tél. 022/343 06 20

### INJECTION DES MURS

#### Glatz - Humistop

Case postale 122  
1604 PUIDOUX  
Tél. 076/380 87 61

### PLÂTRERIE-PEINTURE

#### Atelier Balli Christian

Ch. Grange Collomb 30  
1212 GRAND-LANCY  
Tél. 079/351 00 06

### PEINTURE EXTERIEURE

#### Mario Lepori

Rue des Lattes 59  
1217 MEYRIN  
Tél. 022/782 39 27 ou 079/204 39 27

### REVETEMENTS DE SOLS TEXTILES, NETTOYAGES

#### C. Messerli SA Genève

Av. Dumas 19 a  
1206 GENEVE  
Tél. 022/839 60 90