



CENTRE ADMINISTRATIF GROUPE MUTUEL

BÂTIMENT OVALE ET RÉNOVATION ANCIEN HÔTEL CLERC

MARTIGNY - VS

Maître de l'ouvrage
Groupe Mutuel Assurances
Rue du Nord 5
1920 Martigny

Bâtiment ovale
Parking et tunnel

Architectes
Bureau d'architecture
Christian Constantin
Route du Grand-St-Bernard
1921 Martigny-Croix
Collaborateurs :
Vasilie Muresan, arch. EPFL
Didier Meynckens, arch. ISASLB
Philippe Ebiner, arch.HES

Entreprise générale
Bureau d'architecture
Christian Constantin
1921 Martigny-Croix

Collaborateurs :
Philippe Ebiner
Laurent Travelletti

Oeuvre artistique
Sculpture :
André Raboud
1867 St-Triphon

Ingénieurs civils
CERT SA
Avenue de la Gare 46
1920 Martigny

Ancien Hôtel Clerc

Architectes
Michel Voillat
Avenue de la Gare 6
1920 Martigny

Collaborateur :
Philippe Cajeux, arch.

Entreprise générale
Bureau d'architecture
Christian Constantin
1921 Martigny-Croix

Collaborateurs :
Laurent Travelletti
Philippe Ebiner

Ingénieurs civils
BISA SA
Patrick Robyr
Avenue du Rothorn 10
3960 Sierre

Bureaux techniques
Chauffage-Sanitaire-Ventilation:
Ing&tech SA
Avenue Pratifori 7
1950 Sion

Electricité :
Emeltec Sàrl
Rue du Rhône 57
1920 Martigny

Physique du bâtiment :
BS Bruno Schröter
Route de l'Ecosse 25
1907 Saxon

Paysagiste :
Atelier APU, Dominique Zuchuat
Chemin des Chênes 13
1967 Bramois

Géomètre
Jean-Pierre Moret
Rue du Rhône 3
1920 Martigny

Conception 2004 - 2005

Réalisation 2005 - 2007



HISTORIQUE - SITUATION

Contribution au développement de la structure urbaine. Le groupe Mutuel est installé à Martigny depuis de nombreuses années, ville où il a édifié son centre administratif et où il s'est développé au cours des ans, jusqu'à devenir l'une des principales assurances maladie de notre pays. Implanté en proche périphérie de la Ville de Martigny, le Groupe y occupe un bâtiment moderne et de belle tenue, équipé et complété par de nombreuses adjonctions.

Les besoins de la Compagnie augmentant avec la progression du nombre d'assurés, la Direction a mis à l'étude

l'agrandissement de son centre administratif, envisageant une construction nouvelle ainsi que l'adaptation d'un bâtiment voisin, ancien hôtel édifié au début du vingtième siècle, l'Hôtel Clerc. Les contraintes liées à ces objectifs ont conduit à diverses études jusqu'à obtention d'un programme clair, susceptible de répondre aux besoins et attentes du Maître de l'ouvrage, lequel a pu donner son "feu vert" pour le développement des études, dès l'année 2004. La planification terminée dès 2005 a débouché sur l'octroi des permis nécessaires pour la construction qui se déroula pendant deux ans, de 2005 à 2007.

L'ensemble forme désormais un tout cohérent qui se distingue positivement dans un environnement construit



relativement peu dense, dessinant un secteur urbain qui consolide sa structure, but auquel le nouveau complexe contribue de façon évidente et efficace.

PROGRAMME

Donner une unité à des éléments hétérogènes. Pour répondre aux attentes du Maître de l'ouvrage quant à la valeur représentative de son nouveau bâtiment, et notamment conférer à ce dernier la forme elliptique souhaitée, les études ont abouti à la définition d'une géométrie ovale.

Cette solution permet de répondre à différents impératifs fixés par le programme, notamment l'exigence de relier les différents composants du complexe par les sous-sols, en garantissant la cohérence du tout, ainsi que les fonctionnalités diverses attendues d'une telle construction. Un élément particulièrement notable du programme est le centre d'impression du Groupe Mutuel, installé en souterrain.

Pour la partie du programme concernant l'ancien Hôtel Clerc, il s'agissait d'y aménager 200 postes de travail, par redimensionnement complet et adaptation du vénérable bâtiment à ses nouvelles fonctions. Hormis cet objectif, le programme de cette partie de l'intervention exigeait le maintien de l'enveloppe, la façade d'origine définissant un alignement de constructions majeur pour le quartier. Enfin, le bel escalier principal en granit de Sembrancher, doté de main-courante/parapets ouvragés ainsi que de papiers spacieux et soigneusement calpinés, devait être impérativement conservé, conformément aux exigences des Autorités (Monuments Historiques).

Un garage souterrain fait également partie du programme et les différentes unités bénéficient de liaisons directes entre-elles, obligatoirement contenues dans le volume global des constructions.





PROJET

Deux projets en un seul. Dans le but de réaliser un ouvrage de haute qualité tout en inscrivant l'opération dans un contexte économique maîtrisé, diverses options ont été étudiées pour la réalisation du bâtiment principal, de forme ovale, développé sur cinq niveaux et deux sous-sols.

Son enveloppe de même que ses espaces intérieurs sont finalement organisés de façon à répondre au mieux aux divers critères fixés par le programme. Ainsi, les façades sont réalisées par éléments combinant des préfabriqués et du verre bombé, avec de la pierre naturelle "Thassos", de couleur blanche. Au rez-de-chaussée et au premier étage, les grands vitrages réalisés en métal dominent la structure de façade.

A l'intérieur, le bâtiment neuf présente un grand hall qui se développe en soulignant la géométrie ovale de la construction, ponctuée de part et d'autre, par une cage d'ascenseur entièrement vitrée, desservant tous les niveaux du Centre. Ce hall est surmonté d'une vaste verrière centrale, sous-tendue par un jeu de câblage, associé au dispositif architectural.

Le Centre d'impression est enfoui à côté du bâtiment, dans un dispositif qui favorise l'emplacement des places de travail au niveau semi-enterré ouvert sur la lumière naturelle, tandis que les machines sont installées en bas.



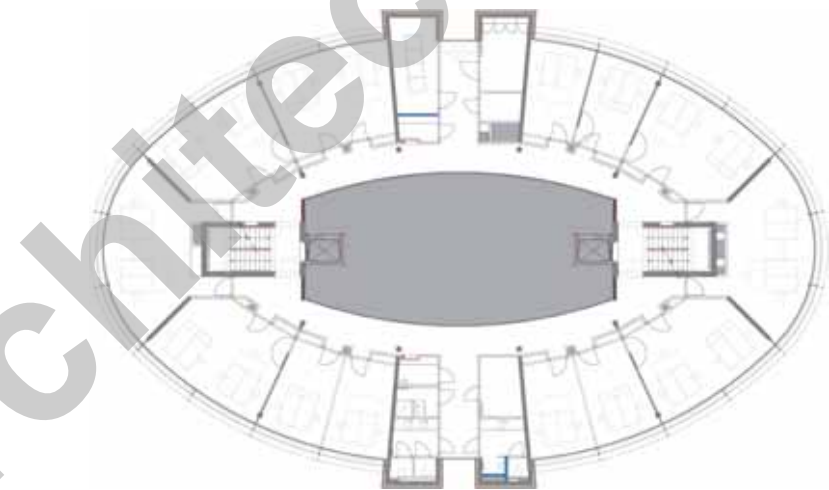


Enfin, un espace circulaire de 200 m², recouvert d'une coupole en verre cintré, permet de relier par les sous-sols tous les bâtiments du complexe. Doté d'une structure en béton armé avec piliers préfabriqués, le bâtiment est conçu pour assurer d'excellentes performances thermiques et phoniques.

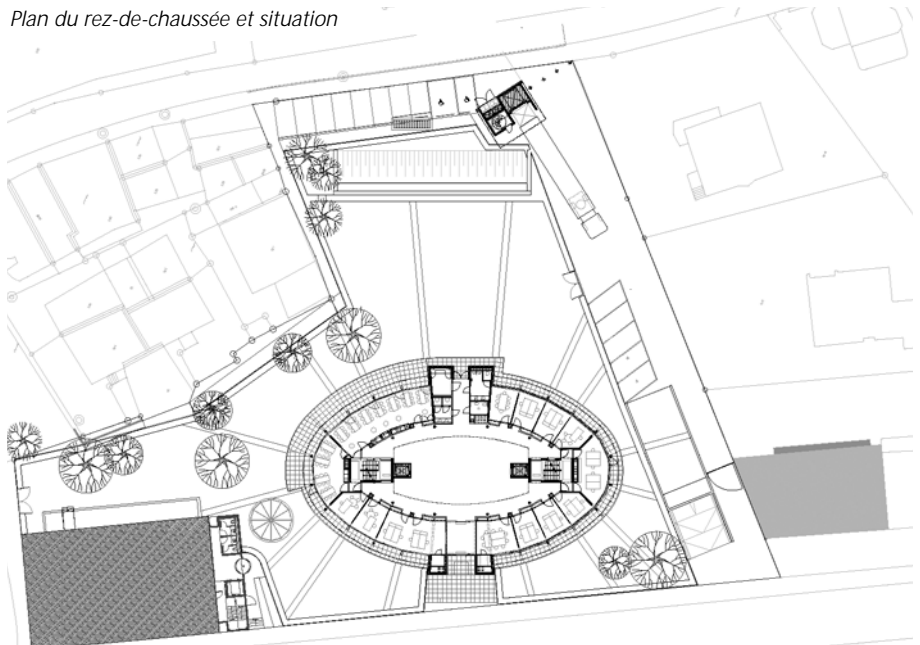
Ses aménagements intérieurs contribuent également au confort d'usage: la distribution des techniques s'effectue par des faux-planchers recouverts de moquette dans les bureaux. Les couloirs sont revêtus de résine synthétique (PU) coulée sur dalle béton.

Des plafonds acoustiques sont disposés dans les bureaux, les circulations étant pourvues de plafonds en plâtre perforé. Chauffage comme ventilation et climatisation sont distribués par des cheminements en faux-planchers, avec restitution du froid ou du chaud par éjecto-convecteurs.

Plan du 3ème étage

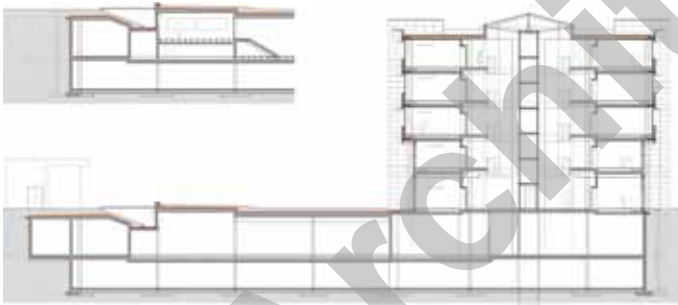


Plan du rez-de-chaussée et situation

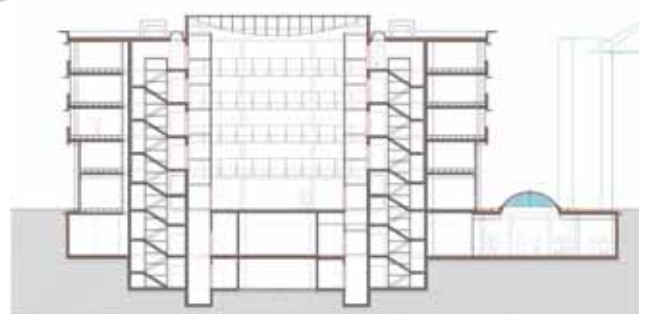




GM, coupes transversales



GM, coupe longitudinale



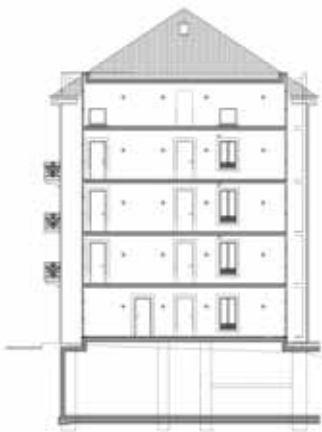
L'ancien hôtel Clerc est aménagé de façon adaptée aux qualités et caractéristiques qui sont les siennes, dans le but de rapprocher le standard général du dispositif de celui du bâtiment principal.

Construites en pierre naturelle, ses façades aux qualités incertaines supportaient des planchers en solivages, encastrés dans les porteurs périphériques. Cette particularité a conduit à des étapes de bétonnage prudemment dimensionnées, les murs du sous-sol étant par ailleurs mis sous un ceinturage de sécurité.

Autre partie de forte expression dans le complexe: la cage d'escaliers aux lignes épurées, principalement réalisée en verre et adossée à une structure en béton propre de décoffrage, marque la transition entre l'ancien hôtel réaffecté et le nouveau centre administratif de forme ovale. Cette solution participe aux circulations directes et aux connexions extérieures et souterraines du complexe.



Ancien Hôtel Clerc, coupe transversale



La toiture existante, à double pan, est restituée avec une couverture d'ardoises naturelles, conforme à l'original. A l'intérieur, l'isolation nouvellement disposée est doublée par panneaux de plâtres, et les vitrages sont dotés de verres isolants phoniques. Comme dans les unités plus modernes, le bâtiment est doté de faux-planchers et d'un dispositif général calqué sur celui du bâtiment neuf. Equipé des technologies les plus récentes, l'ancien hôtel est désormais apte aux services performants attendus de l'ensemble des unités qui forment le complexe administratif. La cafétéria est aménagée au sous-sol, dans une cave voûtée d'époque, ventilation et taux d'humidité étant contrôlés par les installations de gestion technique de l'ensemble administratif.

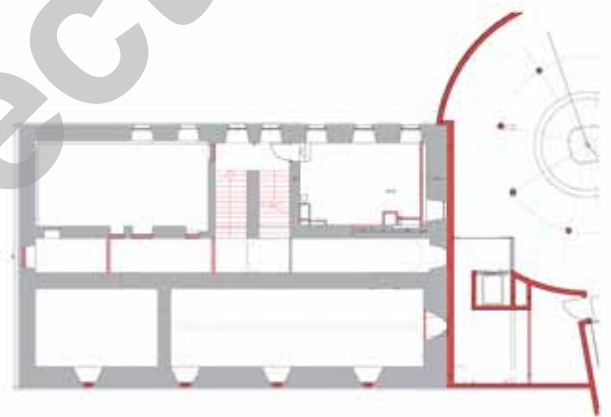
Trait d'union entre les bâtiments et fonctions unificatrices: les aménagements extérieurs imposent la compréhension globale du projet en réalisant un environnement unitaire, composé de diverses plantations, mais pour l'essentiel de haies de Taxus, de gazon et de cheminements piétonniers rayonnants, réalisés en poussier.





Ancien Hôtel Clerc, coupe longitudinale

Ancien Hôtel Clerc, plan de l'entresol



Photos

A fonction et qualité d'exécution identique, s'opposent des géométries dissemblables, unies par des volumes intérieurs cohérents et homogènes, ainsi que par un standard de réalisation de niveau égal.



ENTREPRISES ADJUDICATAIRES ET FOURNISSEURS

Liste non exhaustive

Terrassements	Nicolas CHEVRIER 1967 Bramois	Electro Osmose (Ancien Hôtel Clerc)	Claude SACCARO 2001 Neuchâtel
Terrassements	ATRA SA 1955 St-Pierre-de-Clages	Tambour d'entrée	KABA GILGEN 1950 Sion
Echafaudages	Von RO CERDEIRA SA 1906 Charrat	Ascenseurs	SCHINDLER 1950 Sion
Gros-oeuvre	IMPLENIA Construction SA 1950 Sion	Monte-Charges	KONE 1950 Sion
Façade métal 2ème au 4ème étage	BIMETAL SA 1950 Sion	Dévaloir papier	FORNAX AG 4552 Derendingen
Façade métal - Rez et 1er étage Serrurerie	FUX VITUS AG 3930 Visp / Viège	Destruction papier	HUNKELER 4806 Wikon
Vitrage toiture (Ancien Hôtel Clerc)	BIMETAL SA 1950 Sion	Plâtrerie - cloisons- plafonds Crépis - plâtres - peinture	René GRAND & Fils Sàrl 1920 Martigny
Verres façade Vitrerie	SOFRAVER SA 1754 Avry-sur-Matran	Crépis - plâtres (Ovale) Plafonds et peinture (Rotonde)	COUDRAY Jacques-Roland 1963 Vétroz
Fenêtres en bois (Ancien Hôtel Clerc)	PORCELLANA SA 1920 Martigny	Serrurerie Façades (Ancien Hôtel Clerc)	MARTINETTI Frères SA 1920 Martigny
Volets (Ancien Hôtel Clerc)	Daniel FOURNIER 1920 Martigny	Agencement de cuisine	GETAZ ROMANG 1950 Sion
Pierre naturelle	CONSTANTIN Martial & Cie 1904 Vernayaz	Menuiserie intérieure	MP Menuiserie-Charpente 1964 Conthey
Charpente (Ancien Hôtel Clerc)	NABIBOIS 1920 Martigny	Portes intérieures	EURODOOR AG 4018 Basel
Ferblanterie - couverture (Ancien Hôtel Clerc)	Julien MORAND 1967 Bramois	Chapes flottantes	DEC Dorsaz 1926 Fully
Etanchéité toiture	BORNET SA 1950 Sion	Chapes dures	BALZAN IMMER SA 1033 Cheseaux
Etanchéité enterrée	GENEUX-DANCET SA 1950 Sion	Faux-planchers	LENZLINGER SA 1233 Bernex
Etanchéité acrotères Etanchéité balcons (Hôtel Clerc)	LOUREJOINTS SA 3968 Veyras	Plinthes et parquets	THEODOLOZ Pierre 3961 Vissoie
Obturations feu	FIRE SYSTEM SA 1006 Lausanne	Carrelages (Ancien Hôtel Clerc)	ZUCHUAT RAYMOND 1920 Martigny
Stores à lamelles	MICHEL STORES 1950 Sion	Résine de sol	WEISS+APPETITO SA 1024 Ecublens
Electricité	Consortium EGLIN SA , 1920 Martigny GRICHTING & VALTERIO , 1950 Sion TSA , 1950 Sion	Raccordements	SINERGY Infrastructures SA 1920 Martigny
Eclairage de secours Détection incendie	TYCO Integrated Systems SA 1028 Préverenges	Aménagements extérieurs	CONSTANTIN Jean-Claude 1920 Martigny
		Feux routiers	VALLOTTON Electricité 1920 Martigny