



COLLÈGE DE LA CONCORDE

RÉNOVATION ET AGRANDISSEMENT

Chavannes-près-Renens - VD

Maître de l'ouvrage

Commune de
Chavannes-près-Renens
Avenue de la Gare 46
1022 Chavannes-près-Renens

Architectes

Pizzera-Poletti SA
Chemin de la Roche 12
1020 Renens

Ingénieurs civils

Boss & Associés Ingénieurs
Conseils SA
Chemin de la Forêt 12
1024 Ecublens

Bureaux techniques

CVS:
Brehm Francis
Chemin du Couchant 6
1023 Crissier

Electricité:

BTH Sàrl
Weber Roger
Chemin de Burquenet 23
1095 Lutry

Ingénieur façades:

Concept F SA
Chemin de la Roche 3
1020 Renens

Paysagiste:

Menetrey SA
Route de la Coulisse 5
1034 Boussens

Géomètre

Reso Vaud Sàrl
Rue des Métiers 2
1008 Prilly

Coordonnées

Avenue de la Concorde 9
1022 Chavannes-près-Renens

Conception 2007

Réalisation 2012 - 2013



HISTORIQUE / SITUATION

Dix ans de maturation. En 1962, alors que Chavannes-près-Renens comptait quelque 2'600 âmes, les Autorités chavannoises se penchèrent sur la question de la planification scolaire. En 1967, suite à un concours d'architecture, le projet "Amadou", devisé à 5,8 millions, de l'architecte Pierre Quillet fut retenu. En mars 1969, le conseil communal accorda un crédit de 4,4 millions auquel s'ajoutait 1,4 million au titre de subvention. Les travaux débutèrent en septembre de la même année. La partie scolaire fut mise en service en septembre 1971, pour la rentrée des classes.

En 1972, un crédit complémentaire fut accordé pour "muter" l'aula initialement prévue, en une véritable salle de spectacles "d'importance régionale". Cette nouvelle salle et sa buvette furent exploitées dès octobre 1972. Depuis lors, le bâtiment n'a pas fait l'objet de transformation ou de rénovation importante, hormis l'entretien courant.

Bien situé, sur l'Avenue de la Concorde, à côté de son grand voisin le Collège de la Planta, avec lequel il a longtemps travaillé en synergie intercommunale avec Renens, le Collège de la Concorde comprend 14 classes primaires et une structure d'accueil parascolaire.

Les couleurs vives de la partie scolaire se distinguent du traitement plus sobre de la partie publique, marquant ainsi la double affectation du bâtiment.



PROJET

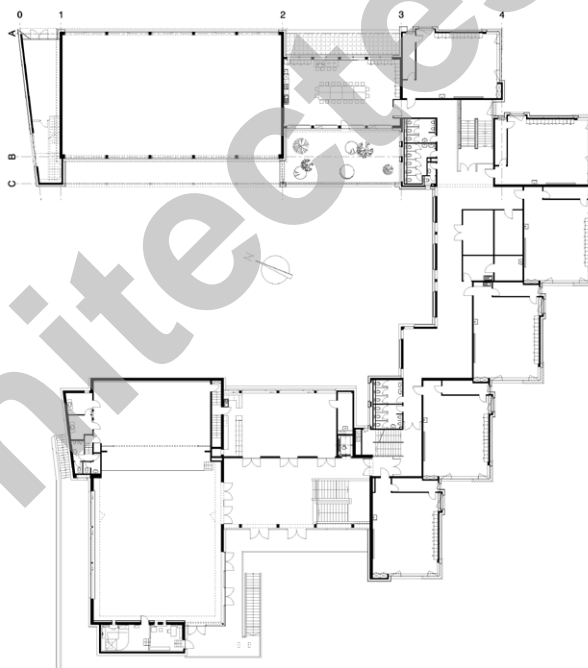
Faire face aux perspectives de croissance démographiques. La Municipalité, craignant de se trouver en pénurie de locaux scolaires, mandatait en 2007 le bureau Pizzera-Poletti architectes, pour établir un avant-projet portant sur la rénovation complète du complexe et sur son potentiel d'extension. Suite à l'acquisition par la Commune du Collège de la Planta, la mise en œuvre de classes supplémentaires était abandonnée. Entre 2010 et 2011, le conseil communal accordait un crédit total de 15,1 millions pour réaliser les travaux de rénovation et transformation du Collège de la Concorde.

RÉALISATION

Nouvelle architecture, nouvelle jeunesse. Le complexe se subdivise en trois zones distinctes, la partie publique, la zone d'étude et celle dévolue aux sports, s'articulant en U autour du préau. Les grands axes de cette modernisation sont simplification, accessibilité, réorganisation et liaison, sécurité, isolation et économie d'énergie.

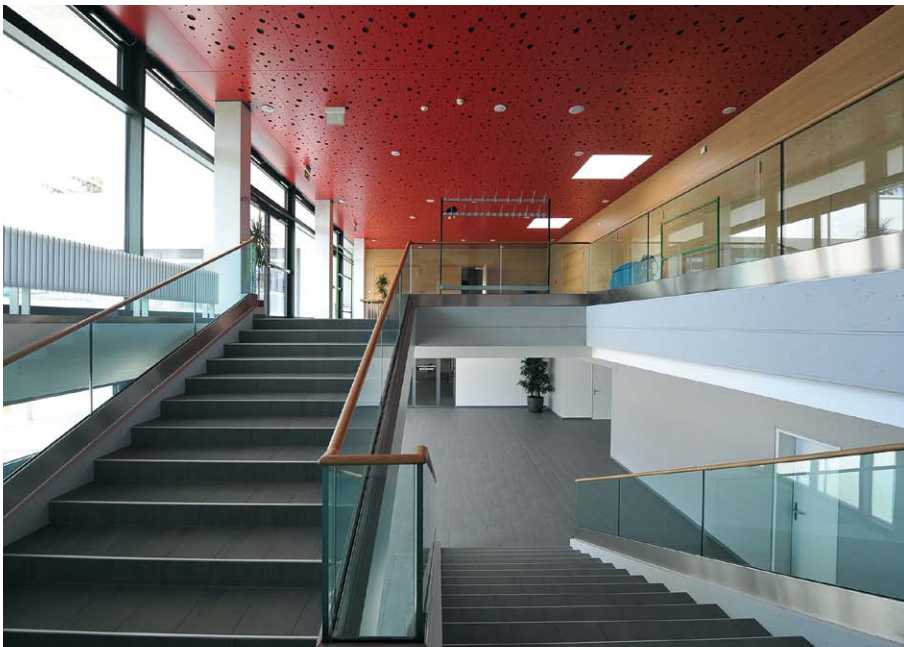
La simplification de l'architecture et la différenciation des zones apportent lisibilité et sobriété au complexe, et redonnent une nouvelle importance à la partie publique, se composant d'une salle de spectacles où siège également le Conseil communal, avec son foyer attenant. La partie scolaire se distingue par ses façades d'un vert lumineux surignant les plaques grises et blanches des contrecœurs, aléatoirement disposées. La partie "sports" reçoit un brise soleil, protégeant la salle de gymnastique, ainsi qu'un nouveau sas d'entrée directement accessible depuis la partie scolaire.

Les travaux de rénovation de l'enveloppe ont principalement consistés en la réfection totale des toitures, la pose d'une isolation périphérique pour le bâtiment de la salle de spectacles et son foyer, la pose d'une façade ventilée en panneaux "TRESPA" pour la partie correspondant à l'activité scolaire. L'entier des menuiseries extérieures a été remplacé par des éléments en aluminium thermolaqués, avec protection en stores à lamelles. La mise à niveau des caractéristiques énergétiques du bâtiment a

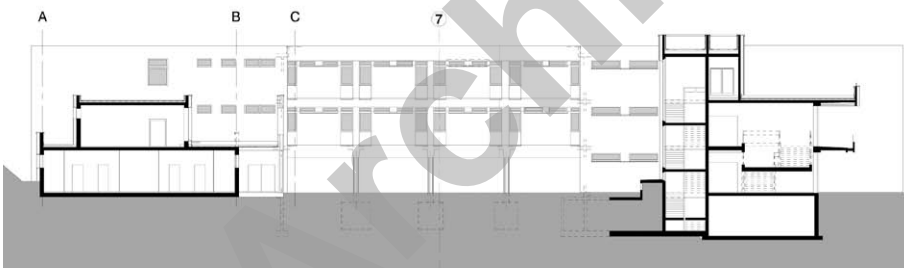


Plan du 1er étage





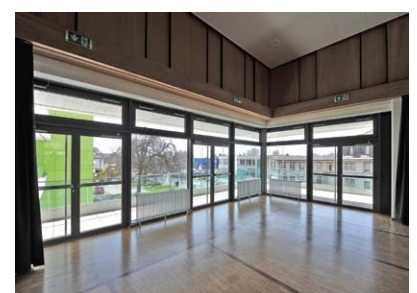
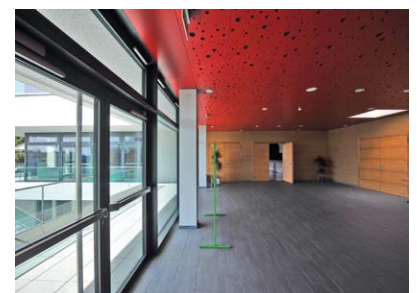
Coupe



été complétée par le remplacement des chaudières gaz/mazout et l'installation d'un système de rafraîchissement de la salle de spectacles. Des panneaux solaires complètent le dispositif.

A l'intérieur, les travaux ont principalement consistés au remplacement complet des installations sanitaires, à la pose d'un carrelage dans l'entier des halls et couloirs de distribution, ainsi que la mise en place généralisée de faux-plafonds acoustiques. Une nouvelle trémie d'ascenseur a permis de rendre tout le bâtiment accessible aux personnes à mobilité réduite. Les escaliers de distribution ont été équipés de parois coupe-feu en adéquation avec les normes ECA. Les garde-corps ont été remplacés ou complétés pour répondre aux directives de sécurité. Pour la grande salle, les équipements scéniques, de sonorisation et projection ont été remplacés.

La salle des maîtres a été déplacée au 1er étage du bâtiment Nord de la partie scolaire avec terrasse privative surplombant le préau. Enfin, une nouvelle unité parasolaire a pris place au rez-de-chaussée de la partie publique.





Ainsi, cette importante rénovation a permis de clarifier et distinguer la partie publique du bâtiment de celle affectée aux activités scolaires. Le "Collège de la Concorde" retrouve ainsi un second souffle, celui de la jeunesse, pour affronter les décennies à venir et abriter de nombreuses volées d'élèves, comme de conseillers communaux, développant la "concordance des temps" pour les premiers et "le fait de s'accorder" pour les seconds.

CARACTÉRISTIQUES

Surface brute de planchers :	5'250 m ²
Volume SIA :	30'990 m ³
Coût total	
Bât. A/B :	12.8 Mio
Parascolaire :	0.9 Mio
Grande salle :	1.4 Mio



entreprises adjudicataires et fournisseurs

liste non exhaustive

Démolition

RUSCONI Fils & Cie
1007 Lausanne

Désamiantage

AMI Assainissements SA
1022 Chavannes-près-Renens

Echafaudages

ECHAMI LÉMAN SA
1023 Crissier

Maçonnerie - Béton armé

BALMELLI SA
1121 Bremlens

Façades ventilées

MORAND SA
1635 La Tour-de-Trême

Isolation extérieure

RASELLI Façades SA
1028 Prévèrenges

Etanchéités

GENEUX-DANCET SA
1026 Echandens

Fenêtres extérieures

C.M.A. Constructeurs Métalliques Ass. SA
1753 Matran

Stores

GRIESSER SA
1010 Lausanne

Installations électriques

CAUDERAY SA
1004 Lausanne

Installation de chauffage

MONNIER chauffage SA
1009 Pully

Installation de ventilation

ALPIQ INTEC Romandie SA
1008 Prilly

Installations sanitaires

JDG sanitaire SA
1008 Prilly

Paratonnerres

HOFMANN CAPT Paratonnerres Sàrl
1010 Lausanne

Serrurerie extérieure et intérieure

STADLIN SA
1131 Tolochenaz

Installation d'ascenseur

SCHINDLER Ascenseurs SA
1030 Bussigny

Chapes

PACHOUD B. et Fils SA
1004 Lausanne

Carrelages

VIMA Sàrl
1020 Renens

Peinture

POSSE Peinture SA
1020 Renens

Menuiseries intérieures

Francis GABRIEL SA
1844 Villeneuve

Menuiseries métalliques intérieures

FERAL MANCINI SA
1022 Chabannes-près-Renens

Faux-plafonds

LAMBDA technique d'isolation SA
1004 Lausanne