



"EN PONTET"

CENTRE SCOLAIRE ET CRECHE

Echichens - VD

Maître de l'ouvrage

Commune d'Echichens
Route du Village 16
Case postale 61
1112 Echichens

Association du Centre de
Vie enfantine régional
L'Arche de Noël
1114 Colombier-sur-Morges

Représentant
du Maître de l'ouvrage
Vallat Partenaires SA
Rue des Tuillières 1
1196 Gland

Entreprise générale

Implenia Suisse SA
Av. des Baumettes 3
1020 Renens

Architectes

M+B Zurbuchen-Henz Sàrl
Architectes EPF-SIA-FAS
Chemin de Maillefer 19
1018 Lausanne

Ingénieurs civils

BG Ingénieurs Conseils SA
Avenue de Cour 61
1007 Lausanne

Bureaux techniques

CVS:
BG Ingénieurs-conseils SA
Avenue de Cour 61
1001 Lausanne

Electricité:

MAB-Ingénierie SA
Avenue de la Gottaz 32
1110 Morges

Géomètre

Mosini et Caviezel SA
Rue Louis de Savoie 17
1110 Morges

Coordonnées

En Pontet
1114 Colombier

Conception 2012

Réalisation 2014

**HISTORIQUE**

Fusion de communes et renouveau Harmos. Au printemps 2006, le projet de fusion des quatre municipalités Colombier, Echichens, Monnaz et St Saphorin-sur-Morges, a motivé la création d'un groupe de travail pour remplacer trois classes vétustes de Colombier et a engendré l'idée d'une nouvelle construction scolaire à laquelle étaient associés le CVER, Centre de Vie Enfantine Régional "L'Arche de Noël", réservé aux enfants de 3 mois à 4 ans, et rattaché à l'UAPE, Unité d'Accueil Pour Ecoliers, pour les enfants scolarisés âgés de 4 à 12 ans. Jusqu'à présent, les classes dispersées sur des sites scolaires répartis sur trois communes,

rendaient l'organisation, l'accueil et les transports des élèves peu efficaces et très coûteux. De plus, les réformes liées à Harmos nécessitaient plusieurs adaptations des locaux. En 2011, la nouvelle municipalité commençait à rencontrer les mandataires du projet. Après avoir étudié plusieurs solutions d'implantation, le choix s'est porté sur le site de la parcelle communale N° 1146, En Pontet, à Colombier, proposant les meilleurs accès et se trouvant à proximité d'un bassin important d'enfants scolarisés.

Le centre de vie enfantine régional était, dès le début, partenaire de cette réalisation et bénéficiaire d'un droit à bâtir sur la parcelle communale.



Le lieu "En Pontet" situé en dehors du village de Colombier se caractérise par un terrain horizontal et la proximité du ruisseau et des terrains de football. Le projet est issu d'un concours d'entreprise totale réunissant dès le départ l'architecte M+B Zurbuchen-Henz et le constructeur Implemia.

PROGRAMME / PROJET

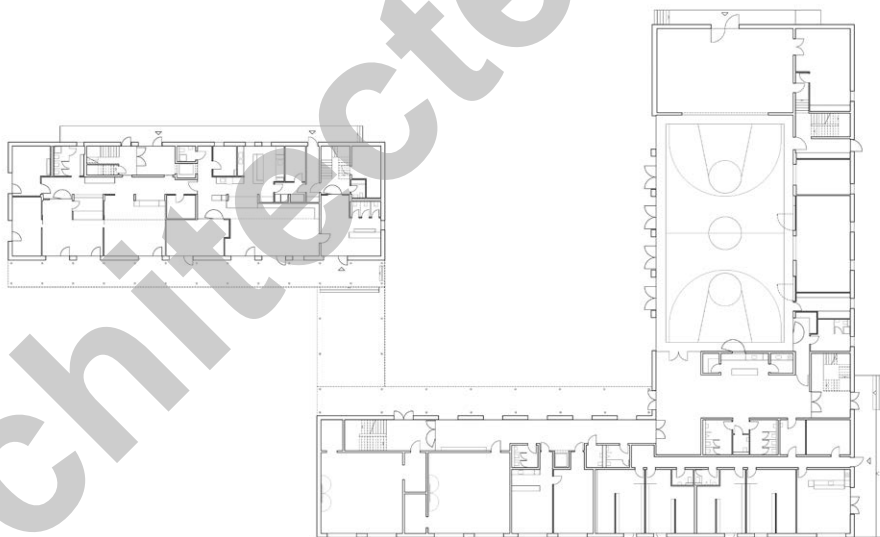
Un lieu pour 90 enfants, petits et grands.

Le programme de la Commune comporte une école primaire de 6 classes, qui est déjà conçue avec une possibilité de surélévation, une salle de sport, une scène, des locaux pour le club de football et un appartement de concierge. Ce centre scolaire offre un lieu d'apprentissage pour les enfants mais également des espaces pour la vie associative. L'arche de Noé abrite des enfants en préscolaire et parascolaire depuis l'âge du bébé de la nursery jusqu'aux écoliers de l'UAPE. Les deux institutions réunies profitent à la fois de synergies sociales, spatiales et techniques.

Même si le cahier des charges porte au départ sur la réalisation de deux constructions, il s'avère rapidement qu'un parti regroupant les différentes fonctions présente de nombreux avantages. La conception d'un bâtiment en 'S' subdivisé en trois ailes mais relié par le préau couvert n'offre pas seulement l'unité requise, mais génère notamment deux espaces extérieurs majeurs séparés, à savoir la cour de l'école et le jardin de la garderie.

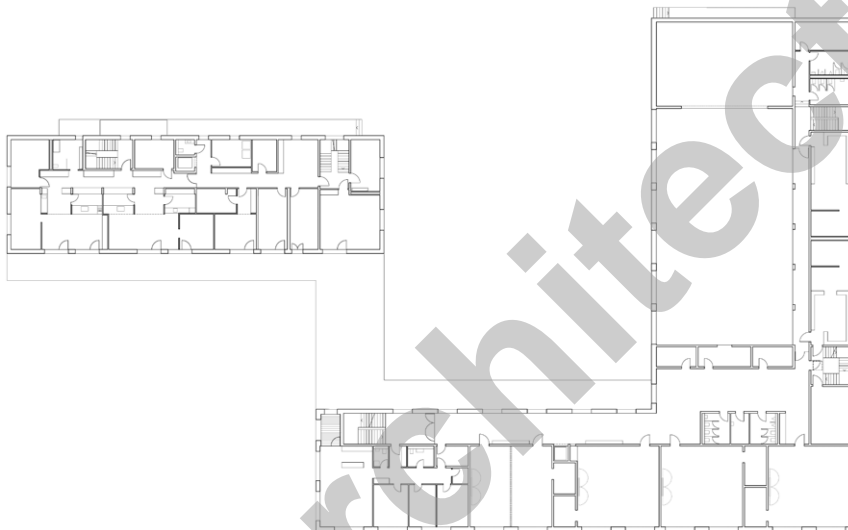
Par une expression architecturale sobre, le centre scolaire cherche à s'intégrer dans le contexte rural. Le parti pris d'une façade en Eternit ondulé bicolore brun foncé et gris donne l'occasion de réduire l'échelle du bâtiment tout en offrant une qualité d'ornement. Vue de l'extérieur, la construction présente une apparence retenue et unitaire. A l'intérieur, les deux fonctions d'école et de garderie s'expriment par une spatialité sur mesure et une ambiance colorée distincte.

L'école se compose de deux ailes qui abritent les classes, les vestiaires et la cafétéria du club de football et le logement du



Plan du rez-de-chaussée





Plan de l'étage

concierge, d'une part, et la salle de sport avec scène, d'autre part. La matérialisation, volontairement neutre, est traitée en "White box" côté salle de gymnastique, par opposition à la "Black box" de la scène de théâtre. Les classes sont claires et lumineuses, les couloirs sont blancs et ponctués de quelques accents rouges sur les portes.

Photos

Couloirs larges, circulations fluides et couleurs claires, le centre scolaire propose une clarté naturelle grâce à de larges ouvertures et des volumes spacieux. La crèche, quant à elle, scinde l'espace grâce à des cloisons colorées pour une organisation plus intimiste adaptée aux rythmes des plus petits.





TECHNIQUE

Fondations profondes. Le terrain s'étant révélé inapte à recevoir des fondations classiques au vu de la descente de charge, les fondations de l'ouvrage ont été faites en profondeur. Les Bâtiments reposent sur des pieux forés. Les murs en béton brut ont reçu une lasure légèrement grisée afin de conserver l'aspect brut du béton.

A l'intérieur le choix du revêtement de sol s'est porté sur le linoléum pour ses qualités d'hygiène, de confort et d'esthétique.

Dehors, la façade ventilée est réalisée avec des plaques de tôle type Eternit.

Un chauffage à distance alimenté aux pellets a été effectué. Une chaufferie unique, installée au sous-sol de la salle polyvalente, alimente l'ensemble du site.

Un système de rétention d'eau en toiture et un bassin permettent de récupérer l'eau avant le déversement des eaux claires dans la rivière située à proximité des bâtiments. Le projet est sobre, contemporain, avec de beaux espaces fluides et lumineux.

CARACTÉRISTIQUES

Chiffres centre scolaire

Surface brute de planchers :	3'178 m ²
Emprise au rez :	1'746 m ²
Volume SIA :	15'823 m ³
Nombre de niveaux :	Rez + 1er étage

Chiffres CVE centre de vie enfantine

Surface brute de planchers :	1'087 m ²
Emprise au rez :	533 m ²
Volume SIA :	4'109 m ³
Nombre de niveaux :	Rez + 1 étage



Coupe longitudinale

entreprises adjudicataires et fournisseurs

liste non exhaustive

Pieux
IMPLENIA Construction SA
1213 Onex

Echafaudages
ROTH Echafaudages SA
1302 Vufflens-la-Ville

Béton
Béton armé
IMPLENIA Construction SA
1213 Onex

Charpente métallique
BERISHA SA
1852 Roche

Façades
FACETEC SA
1023 Crissier

ALVAZZI Toitures SA
1350 Orbe

Etanchéité
Georges DENTAN SA
1020 Renens

Fenêtres
NORBA SA
1610 Oron-la-Ville

COMETALLO Sàrl
1029 Villars-Ste-Croix

Fenêtres en acier
ROSCONI
Systems AG
5612 Villmergen

Stores lamelles
GRIESSER SA
1010 Lausanne

FAVOROL PAPAUX SA
1023 Crissier

Electricité
EGEL Sàrl
1004 Lausanne

Lustrerie
RÉGENT
appareils d'éclairage SA
1052 Le Mont-sur-Lausanne

Système de verrouillage
Quincaillerie du Léman SA
1030 Bussigny

Chauffage - Ventilation
Alpiq InTec Romandie SA
1008 Prilly

Sanitaire
ALVAZZI Chauffage Sanitaire SA
1018 Lausanne

Ouvrages métalliques - Serrurerie
COMETALLO Sàrl
1029 Villars-Ste-Croix

Ascenseurs - Monte-charges
SCHINDLER Ascenseurs SA
103 Bussigny

Chapes - Sols sans joints
PACHOUD B. ET FILS SA
1004 Lausanne

Carrelages
PERRIN et LANOIR SA
1260 Nyon

Revêtements de sols
L&F SOLS SA
1010 Lausanne

Revêtements de sols en bois
Robert & Pascal SALLIN SA
1690 Villaz-St-Pierre

Peinture
DUCA SA
1033 Cheseaux

Portes
NORBA SA
1610 Oron-la-Ville

Portes métalliques
MAROBAG Romandie SA
1029 Villars-Ste-Croix

Armoires
STOUDMANN SA
1115 Vullierens

Cuisines
SANITAS TROESCH SA
1023 Crissier

RESTOREX
Cuisines Professionnelles SA
1964 Conthey

Mobilier fixe
COPO SA Ebénistes Associés
1052 Le Mont-sur-Lausanne

Jardins
CHARMOY J.-F. SA
1090 La Croix (Lutry)

Sols sportifs
REALSPORT Group
1806 St-Légier-La Chiésaz

Engins de gym
ALDER + EISENHUT AG Spor-
tgerätehersteller
9642 Ebnat-Kappel