



# LE NOUVEAU PRIEURÉ

CENTRE INTERGÉNÉRATIONNEL À CHÊNE-BOUGERIES - GE

ouvrage 2475

## Maître de l'ouvrage

BCAS  
Bureau Central d'Aide Sociale  
Place de la Taconnerie 3  
1211 Genève 3

## Pilote

Brolliet SA  
Avenue  
du Cardinal-Mermillod 36  
1227 Carouge

## Entreprise générale

Implenia Suisse SA  
Buildings Ouest  
Chemin de l'Echo 1  
1213 Onex

## Architectes

dl-a, designlab-architecture sa  
Etape 1 :  
P. Devanthery et I. Lamunière  
Etape 2 :  
I. Lamunière  
Collaborateur : A. Serpa  
Rue Gourgas 5  
1205 Genève

## Ingénieur civil

Michel Paquet  
Rue du Lac 4  
1207 Genève

## Bureaux techniques

CVS :  
Weinmann Energies SA  
Chemin du Grand-Puits 38  
1217 Meyrin

## Électricité :

srg | engineering -  
Ingénieurs-Conseils Scherler SA  
Chemin du Champ-d'Anier 19  
1209 Genève

## Acoustique :

AAB  
Atelier Acoustique du Bâtiment  
Rue des Noirettes 32  
1227 Carouge

## Sécurité :

Orqual SA  
Rue Baylon 2bis  
1227 Carouge

## Environnement :

Alterego Concept SA  
Avenue des Morgines 45  
1213 Petit-Lancy

## Géomètre

Christian Haller  
Rue du Lièvre 4  
1227 Les Acacias

## Coordonnées

Chemin du Pré-du-Couvent 3  
1224 Chêne-Bougeries

Conception 2002

Réalisation 2011 - 2016

Édité en Suisse



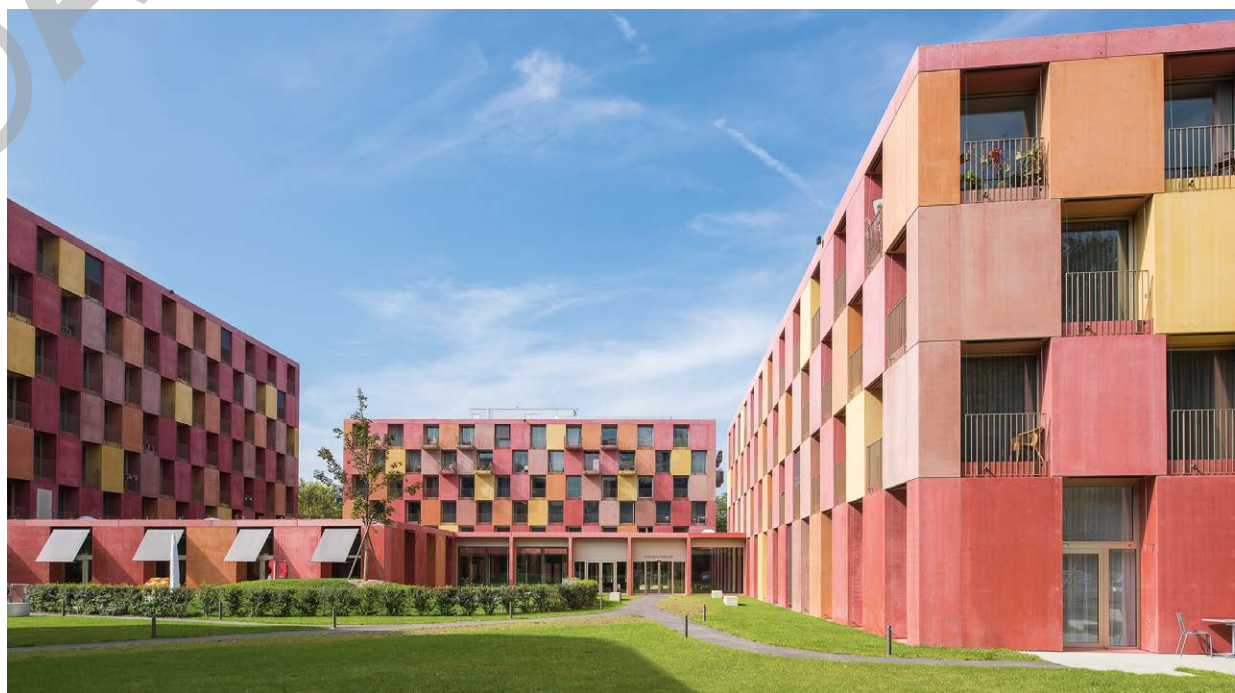
CENTRE D'INFORMATION  
ARCHITECTURE ET CONSTRUCTION



## HISTORIQUE / SITUATION

**Faire plus.** Jolie commune de la rive gauche, Chêne-Bougeries connaît comme toutes les agglomérations situées en périphérie de la ville de Genève un développement important. Aujourd'hui, entre le plateau de Frontenex et l'ensemble résidentiel de la Gradelle, ce sont 18 000 mètres carrés qui se voient exclusivement consacrés à un programme audacieux et original. Mais comment en est-on arrivé là ? Appartenant depuis 1907 au Bureau Central d'Aide Sociale (BCAS), ce beau terrain accueillait un établissement pour

personnes âgées dont la mise aux normes devenait urgente. L'inévitable diminution de capacité d'accueil causée par de tels travaux et l'estimation des coûts poussent l'institution à reconsidérer sa feuille de route. Le projet de rénovation est vite abandonné et le BCAS élargit son ambition, à la hauteur des objectifs qu'il poursuit depuis toujours : aider tous les habitants en difficulté du canton, sans distinction de nationalité, d'orientation politique ou d'appartenance religieuse. Un partenariat public/privé se met en place pour l'occasion. Le concours d'architecture pour ce qui s'appellera désormais le "Nouveau Prieuré" est finalisé au cours de l'année 2002.





## PROGRAMME

**Faire mieux.** Le pari lancé par les protagonistes est celui du "vivre ensemble". Aux portes de la ville, ils décident de faire cohabiter plusieurs types de populations et différents modèles d'activités au sein d'un même complexe. Sur la parcelle, chacun des trois bâtiments accueille une affectation particulière qu'il conviendra de mettre en corrélation avec celle de l'immeuble voisin, notamment par un partage des équipements et des services.

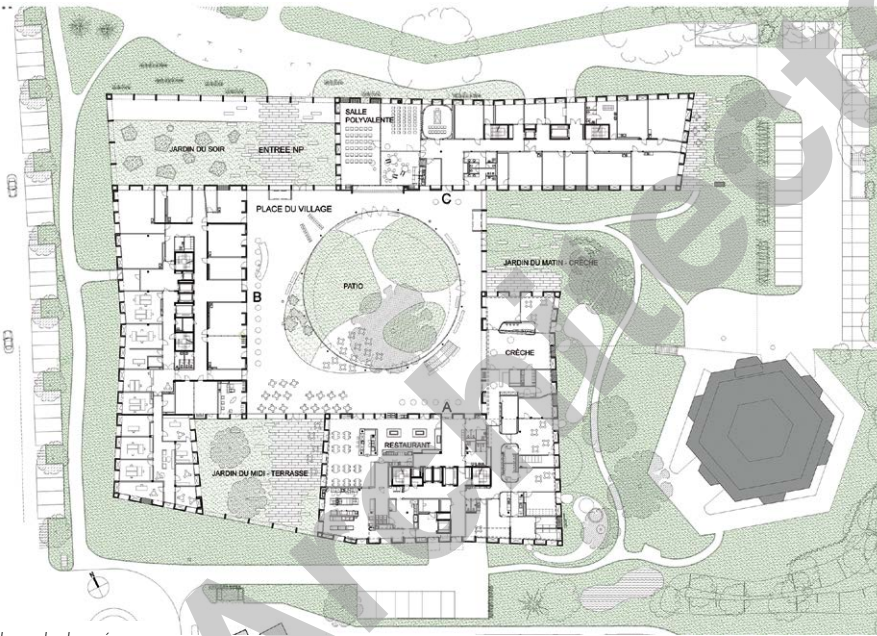
Ces volumes à la fois si semblables et si distincts (aucun n'a la même longueur ou la même largeur ; les gabarits font R+3, R+5 et R+6) sont reliés par un même rez-de-chaussée et s'articulent autour d'une grande place centrale. L'ensemble abrite un home pour personnes âgées avec cafétéria ouverte au public, une crèche, un foyer pour polyhandicapés, des logements pour étudiants et des appartements locatifs.

## PROJET

**Faire bien.** Les bâtiments se distinguent par une implantation habile et des volumétries soigneusement travaillées. Les parallélismes approximatifs, les orthogonalités imparfaites et l'inflexion des façades apportent à l'ensemble une certaine fraîcheur. Sans lourdeur, le complexe offre au promeneur une perception de sveltesse où le jeu des alignements permet d'agréables échappées visuelles. Cœur du projet, l'espace circulaire fait converger toutes les dynamiques de l'ensemble. Véritable "place du village", c'est là que se créent l'animation et le lien social recherchés.

L'expression des façades participe également à cette réussite. La trame répétitive et l'alternance de pleins et de vides donnent évidemment une identité claire à l'ensemble ; la banalisation est savamment évitée par un traitement faisant la part belle aux teintes chaudes et aux matérialités brutes. La pureté formelle de ce damier coloré cache une mise en œuvre pointue. Les grandes caisses creuses en béton préfabriqué semblent délicatement posées en quinconce les unes sur les autres, comme si les bâtiments n'avaient plus à répondre à de quelconques contraintes statiques ou d'asservissantes normes constructives.





Plan du rez-de-chaussée





Un effet plastique très abouti qui n'empêche pas le complexe d'atteindre les standards du label Minergie®.

Le projet réunit trois grandes maisons différentes sous une entité commune clairement reconnaissable : celle d'une réalisation institutionnelle novatrice, peut-être l'une des premières en Suisse à offrir un tel type de programme. Nouveau (petit) quartier à l'identité forte, le "Nouveau Prieuré" se démarque dans un environnement bâti plutôt traditionnel.

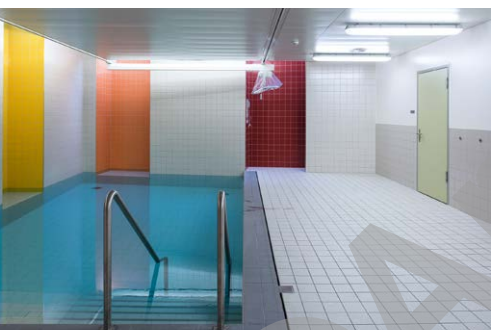
Ses caractéristiques spatiales et esthétiques très bien pensées garantissent néanmoins une intégration douce, sans heurts avec le tissu existant et sans conflit avec le paysage.

#### Photos

Facilement identifiable, le "Nouveau Prieuré" fusionne plusieurs types de programmes autour d'un espace circulaire et fédérateur agissant comme une vraie place de village. La clarté formelle, le choix des teintes et la finition des matériaux offrent à l'ensemble une modernité chaude et rassurante.

#### CARACTÉRISTIQUES

Surface du terrain	:	13 750 m <sup>2</sup>
Surface brute de planchers	:	18 000 m <sup>2</sup>
Emprise au rez	:	4 750 m <sup>2</sup>
Volume SIA	:	81 700 m <sup>3</sup>
Nombre de niveaux	:	R+6 (bâtiment A) R+5 (bâtiment B) R+3 (bâtiment C)
Nombre de niveau souterrain	:	1
Places de parc extérieures	:	54



## entreprises adjudicatrices et fournisseurs

liste non exhaustive

Défrichage - Terrassement  
BEP TRAVAUX PUBLICS SA  
1256 Troinex

Echafaudages  
ECHAMI ECHAFAUDAGES SA  
1214 Vernier

Maçonnerie - Béton armé  
BELLONI SA  
1227 Carouge

Préfabriqués en béton  
MFP PRÉFABRICATION SA  
2074 Marin

Étanchéité  
DENTAN BOSSET ÉTANCHÉITÉ SA  
1226 Thônex

Menuiseries extérieures - éléments  
sp. éclairage naturel - vitrages  
SERRURERIE 2000 SA  
1252 Meinier

Protections solaires  
GRIESSER SA  
1228 Plan-les-Ouates

Electricité  
EGG-TELSA SA  
1205 Genève

Sprinkler  
D.E.S.  
SYSTÈMES DE SÉCURITÉ SA  
1032 Romanel-sur-Lausanne

Assèchement  
ASSECHETOUT SÄRL  
1255 Veyrier

Chauffage - Ventilation  
ALVAZZI GENEVE SA  
1227 Carouge

Frigorifique  
FRIGORIE SA  
1052 Le Mont-sur-Lausanne

Sanitaire  
ENTREPRISE  
PIERRE DUBOUCHET SA  
1227 Carouge

GEORGES CONSTANTIN SA  
1228 Plan-les-Ouates

Ouvrages métalliques 1 et 2  
SERRURERIE 2000 SA  
1252 Meinier

Ouvrages métalliques 2  
GILGÉN DOOR SYSTEMS SA  
1196 Gland

PORTES SPÉCIALES  
MARCEL PILET SÄRL  
1096 Cully

Ascenseur  
ASCENSEURS SCHINDLER SA  
1258 Perly

Chapes  
G. CACCIAMANO  
1026 Echandens

Carrelage  
Faience  
JEAN LANOIR SA  
1227 Les Acacias

Sols plastiques - bois  
LACHENAL SA  
1201 Genève

Plâtrerie - Peinture - Isolation  
Faux-plafonds plâtre  
BELLONI SA  
1227 Carouge  
R. MAZZOLI SA  
1226 Thônex

Portes intérieures  
ACM ATELIER CONCEPT  
MENUISERIE SA  
1214 Vernier

Armoires  
ALPINA BOIS SA  
1217 Meyrin

Menuiserie courante  
WIDER SA GENEVE  
1242 Satigny

Cuisines  
PRODI CUISINES SA  
1202 Genève

Cuisine professionnelle  
RESTOREX CUISINES  
PROFESSIONNELLES SA  
1964 Conthey

Hottes de ventilation  
GINOX SA  
1816 Chailly-Montreux

Cloisons vitrées mobiles - fixes  
DORMA SUISSE SA  
1018 Lausanne

Faux-plafonds métalliques  
R. MAZZOLI SA  
1226 Thônex

Installation d'obscurcissement  
LACHENAL SA  
1201 Genève

Nettoyages  
MULTINET SERVICES SA  
1213 Petit-Lancy

Jardins clôture équipements  
BEP SA  
1256 Troinex