

Maître d'ouvrage
RUBAG
Machines de chantier SA
Route d'Yverdon 18
1373 Chavornay

Entreprise totale
Marti Construction SA
Chemin d'Entre-Bois 29
1018 Lausanne

Architectes
Frédéric Laurent
Atelier d'Architecture
Chemin du Bief 6Bis
1027 Lonay

Ingénieurs civils
Synaxis SA Lausanne
Ingénieurs civils SIA/USIC
Avenue Edouard-Dapples 54
1006 Lausanne

Coordonnées
Route d'Yverdon 18
1373 Chavornay

Conception 2013

Réalisation 2014



SITUATION / PROGRAMME

Rubag affirme sa présence en Romandie. Implantée à Birsfelden, dans le canton de Bâle-Campagne où se trouve la maison-mère depuis sa création en 1904, l'entreprise de machines de chantier compte cinq succursales en Suisse alémanique. Souhaitant renforcer sa distribution en Romandie elle décide de construire une halle aux mêmes standards que les autres entrepôts Rubag, avec les codes visuels et la signalétique du groupe. Chavornay est choisie pour sa position géographique centrale, et le terrain pour sa proximité avec l'autoroute.

Sur une parcelle plane non construite, le maître de l'ouvrage programme la réalisation d'une halle d'environ 1'000 m² de surface au sol. Décomposée en deux sous-halles distinctes et une zone de bureaux, le projet intègre l'ensemble des aménagements nécessaires à l'exploitation du lieu. La halle principale inclut lift, banc de freinage, pont roulant et zone de lavage des véhicules avec traitement des hydrocarbures par le système biologique Greenpool. La halle secondaire, louée à des tiers, demeure réservée au stockage de matériel.

La zone de bureau couvre 260 m² dont 130 m² au rez est utilisée par le maître de l'ouvrage, l'autre moitié, au premier étage, étant également louée à des tiers. Une plateforme de 5'500 m², incluant une zone de stationnement,

intègre 2'930 m² d'enrobés et une surface d'exploitation en gravier sur 1'300 m².

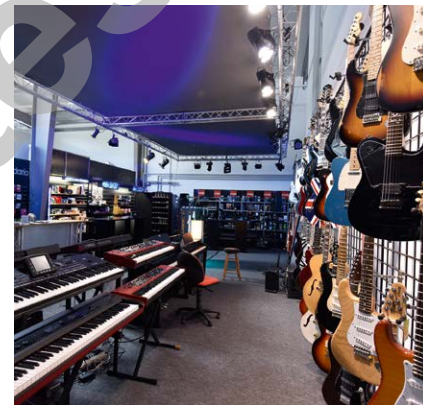
Afin de répondre aux exigences de la collectivité en termes de débit rejeté dans le réseau communal, un bassin de rétention de 80 m³ a été construit pour permettre la récupération des eaux de l'ensemble de la parcelle.

CONCEPT / RÉALISATION

Une halle lumineuse et bien isolée. Les bureaux du premier étage sont en contact direct avec les puits lumineux en toiture pour éviter l'utilisation d'une lumière artificielle. Avec des finitions en crépis, des faux-plafonds en fibre minérale et un carrelage au sol, les bureaux aménagés en espaces ouverts ou fermés par des cloisons en plâtre, restent simples à modifier selon les besoins.

En façade, pour la clarté et pour garder des proportions adaptées au volume et à la surface du bâtiment, les fenêtres présentent des dimensions supérieures aux tailles standards. Une partie de la zone de stockage est répartie sur un double niveau. Toilettes, vestiaires et douches font partie du programme.





Photos

Une halle architecturée, qui reprend les couleurs et le corporate design de l'entreprise.

Une cafétéria garantit la convivialité du lieu de travail. Au niveau technique, le chauffage se fait par le sol pour les bureaux et par aérothermes pour les halles, grâce à une chaudière à gaz.

Constructivement, des pieux ductiles fondent le système des longrines, sur lequel repose un dallage et un escalier en béton armé. La maçonnerie est montée en briques de ciment, tandis que le clos couvert est réalisé en structure métallique avec un bardage et une couverture en panneaux sandwich.

Des palplanches ont été battues pour la réalisation du bassin de rétention. L'ensemble du projet est légèrement surélevé par rapport au terrain naturel afin d'éviter tout risque d'inondation.

entreprises adjudicataires et fournisseurs

liste non exhaustive

Gros œuvre
MARTI Construction SA
1018 Lausanne

Electricité
BESANÇON Electricité Sàrl
1373 Chavornay

Plâtrerie / Peinture
DIVIMINHO Swiss SA
1073 Savigny

Serrurerie
FIRMANN SA
1630 Bulle

Carrelage
SASSI Carrelages SA
1630 Bulle

Charpente
WERTBAU GmbH & Co
D-78576 Liptingen

CVS
ACQUATHERM Sàrl
1354 Montcherand

Chapes
LIROM Chapes SA
2525 Le Landeron

Menuiserie bois
DOORMAX Menuiserie SA
1030 Bussigny