

CYCLE D'ORIENTATION CAYLA

GENÈVE - GE

Maître de l'ouvrage

Etat de Genève
Département des constructions
et des technologies
de l'Information (DCTI)
Division des études
et constructions
Rue David-Dufour 5
1205 Genève

Architectes

LRS Architectes Sàrl
Rue du Simplon 5
1207 Genève

Collaborateurs :

Laurent Lin, Alain Robbe
Rolf Seiler, Nazario Branca

Baillif-Loponte & Associés SA
Daniel Baillif, Gabriel Schaer
Clos de la Fonderie 3
1227 Carouge

Architecte paysagiste

Oxalis Sàrl
1227 Carouge

Ingénieurs civils

Cêtre Kocher & Nusbaumer
1227 Carouge

Thomas Jundt Ingénieurs Civils SA
1227 Carouge

Bureaux techniques

CVS :

Energgestion SA
1227 Carouge

Electricité :

Perrotet Ingénieurs Conseils SA
1066 Epalinges

Façades :

BCS SA
2000 Neuchâtel

Acoustique :

Acouconsult Sàrl
Robert Beffa & Collaborateurs
1207 Genève

Géotechnique :

GADZ Géotechnique
Appliquée Dériaz SA
1213 Petit-Lancy

Physique du bâtiment :

Sorane SA
1209 Genève

Artiste :

Susanna Fritscher
F-93100 Montreuil-sous-Bois

Coordonnateur sécurité :

Orqual SA
1227 Carouge

Gestion déchets :

Ecoservices SA
1227 Carouge

Sécurité concept :

Institut de Sécurité
2000 Neuchâtel

Géomètres

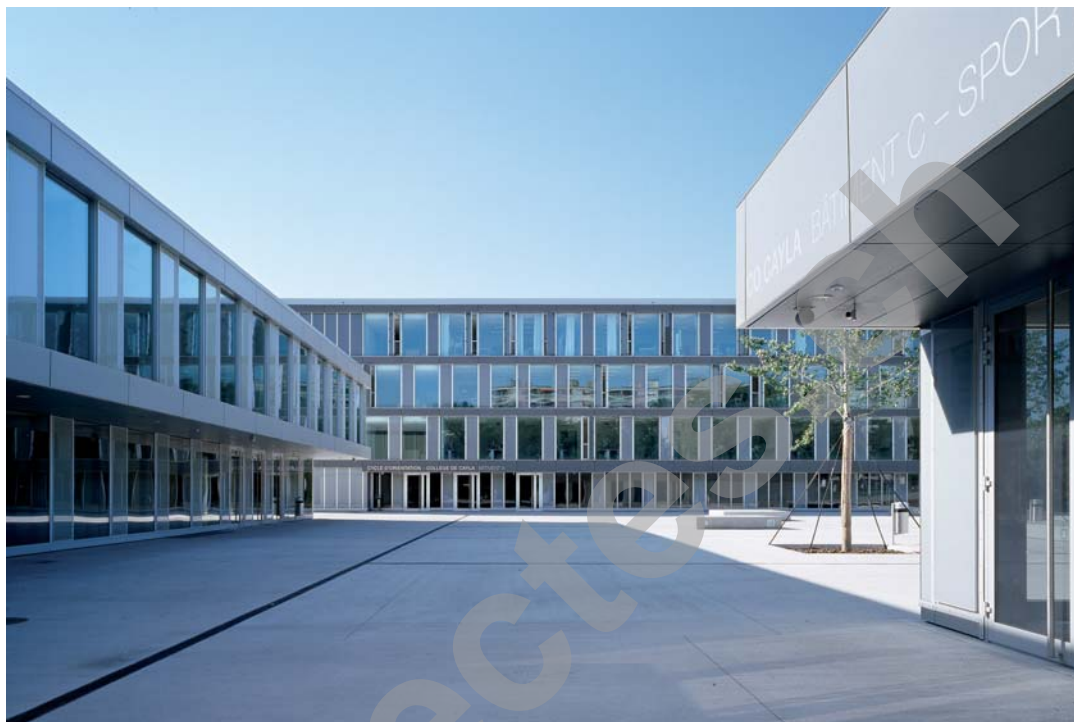
Christian Haller
1227 Les Acacias

Coordonnées

Chemin William-Lescaze 8
1203 Genève

Conception 2001-2004

Réalisation 2004-2008



HISTORIQUE - SITUATION

Quartier périphérique et site à revaloriser. Cet établissement scolaire, installé depuis 1954 dans des locaux "provisaires", dessert un quartier périphérique de Genève dont la revalorisation appelait à repenser à la fois le site et l'école elle-même.

Le projet développé dans ce but a vu le jour à la faveur d'un concours d'architecture jugé en 2001. Les propositions émises à cette occasion, notamment celle de limiter la reconstruction du Cycle d'Orientation à la partie est de la parcelle pour réserver le solde à l'aménagement d'un parc public, ont été reprises très concrètement dans la mise sur pied du programme de la construction.

PROGRAMME

Trois entités pour trois fonctions. Le programme scolaire comprend trois bâtiments distincts, réservés respectivement aux classes (bâtiment A), aux arts créatifs (bâtiments B) et aux sports (bâtiment C), accompagnés d'un préau suffisamment dimensionné pour répondre aux besoins de 700 élèves.

L'ensemble se développe sur 17'558 m² de surfaces brutes de planchers et 73'393 m³ SIA, incluant dans ces chiffres un appartement de fonction pour le concierge. Le bâtiment A est organisé sur une base programmatique standard, abritant les classes, la bibliothèque et les locaux administratifs.





Consacré à l'enseignement qui favorise le développement de la créativité, le bâtiment B abrite une aula, des salles de musique et de dessin, de même que l'appartement du concierge.

Avec ses trois salles de gymnastique, vestiaires et installations sanitaires, le bâtiment C assure l'ensemble des fonctions sportives exercées à l'intérieur, tandis que le socle commun aux trois bâtiments définit les préaux et les places semi-publiques qui créent la relation avec le quartier et le tissu construit environnant.

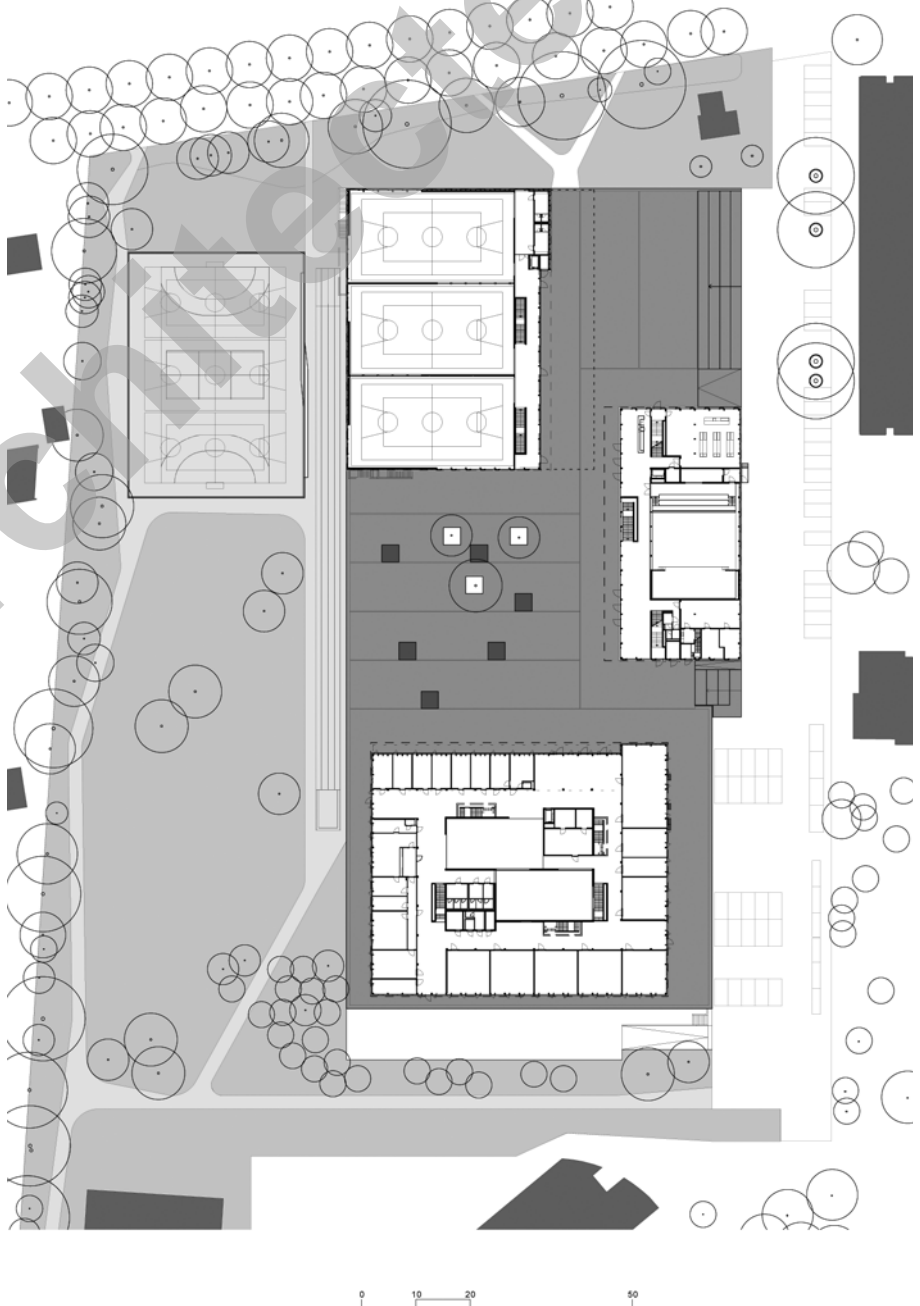
PROJET

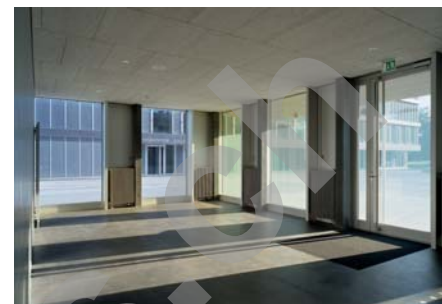
Bases économiques et écologiques pour une réalisation de qualité. Voulu ouverte sur le quartier, la nouvelle école se concentre dans un périmètre contenu, laissant ainsi libres les surfaces nécessaires à la réalisation, selon programme, d'un parc public qui favorise l'établissement d'une relation naturelle avec l'environnement bâti.

Le projet propose des gabarits adaptés aux différentes fonctions et à l'échelle du quartier, et il répond à la volonté de disposer les éléments du programme à potentiel public, soit les trois salles de gymnastique et l'aula, autour d'une place ouverte sur l'av. d'Aire, laquelle fonctionne comme axe névralgique du quartier. Symétriquement, et dans la même logique conceptuelle, les fonctions scolaires pures, soit le bâtiment A et le préau, ainsi que la place centrale, sont disposées en retrait.

Architecturalement, les trois entités du projet présentent des caractéristiques liées à leurs fonctions respectives: dans le bâtiment des classes, ces dernières sont disposées en périphérie du plan, laissant au centre trois grandes pièces à double hauteurs ainsi que deux patios extérieurs qui se croisent et s'interpénètrent, laissant apparaître des vues et des prises de lumières variées.

Dans le bâtiment B, un grand hall-réfectoire s'ouvre sur le préau central et donne accès à l'aula situé à l'entresol, ainsi qu'à la classe de cuisine, au rez et à celles de dessin et de musique, au premier étage. Le dispositif permet aussi de séparer, lors de manifestations publiques, les fonctions scolaires et extrascolaires.





Au bâtiment C, un grand hall domine les trois salles et donne accès aux vestiaires, ainsi qu'au bureau/vestiaire des professeurs de gymnastique. Matérialisé par une structure tout béton, le bâtiment A se différencie des autres qui sont conçus avec une structure en béton et en bois. Les façades de type poteaux-traverses garantissent un excellent apport lumineux et permettent d'améliorer la ventilation naturelle grâce à des ouvrants de 90 cm, sur toute hauteur ouvrant sur l'extérieur. Le concept de couleurs des façades - oeuvre de l'artiste Susanna Fritscher - se décline d'étage en étage et crée des variations subtiles pour chaque bâtiment.

Les bâtiments B et C sont dotés de toitures végétalisées et permettent la récupération des eaux de pluie pour un usage sanitaire, tandis que des panneaux solaires prennent place sur la toiture du bâtiment des classes. La production de chaleur est assurée par une chaudière à copeaux de bois.

Photos

Volumes clairs et faciles à identifier, matérialisations adaptées aux concepts des différents bâtiments, caractérisent l'ensemble des ouvrages.





CARACTÉRISTIQUES

Surface brute de plancher :	17'558 m²
Volume SIA :	73'393 m³
Coût total :	57'738'000.-
Coût m ³ SIA (CFC2):	523.-
Nombre d'appartements :	1
Nombre de niveaux souterrains:	1
Places de parc extérieures :	18 + vélos



ENTREPRISES ADJUDICATAIRES ET FOURNISSEURS

Liste non exhaustive

Maçonnerie - Béton armé Cloisons sèches	BELLONI SA Rue des Moraines 1 1227 Carouge	Sols sportifs	REALSPORT-POLYMATCH Sols Sportifs SA Route Claire-aux-Moines 9 1000 Lausanne 26
Charpente bois	JPF Construction SA Rue de Gruyères 106 1630 Bulle	Sols en Linoléum	REYMOND Décoration SA Avenue de Thônex 57 1226 Thônex
Ferblanterie - Etanchéité	Roberto CORIOLANI Route du Nant-d'Avril 101 1217 Meyrin	Peinture	ROBERTO SA Rue Henri-Blanvalet 1 1207 Genève
Stores	GRIESSER SA Chemin de Riantbosson 10A 1217 Meyrin	Chaudière à bois	SCHMID SA Rue Saint-Michel 10 1510 Moudon
Electricité	ATEL TB Romandie SA Route du Nant-d'Avril 56 1214 Vernier	Menuiseries	Denis SCHNEEBERGER Avenue des Morgines 22 1213 Petit-Lancy
Lustrerie	REGENT Appareils d'Eclairage SA Rue de Saint-Jean 30 1203 Genève	Faux plafonds en fibre de bois	ENTEGRA SA Rue de Lyon 110 1203 Genève
Tableaux électriques	Ch. SCHAUB SA Route de Thonon 114 1222 Vésenaz	Vitrierie	ALPHAVERRE SA Chemin des Trois Sapins 45 1040 Echallens & G. DEMENGA & Fils SA Rue Louis de Savoie 44 1110 Morges
Protection coupe-feu	FIRE SYSTEM SA Rue Eugène-Marziano 22 1227 Les Acacias	Sonorisation	COMETEL SA Boulevard Carl-Vogt 34 1205 Genève
Ventilation	HÄLG & Cie SA Chemin de la Gravière 6 1227 Les Acacias	Nettoyage	JL SERVICES SA Rue de la Faucille 7 1201 Genève
Calorifugeage - Chauffage	WERNER Isolations SA Avenue des Morgines 3 1213 Petit-Lancy	Déchets - Amiante	ECOSERVICES SA Rue de Veyrier 9Bis 1227 Carouge
Façades - Fenêtres	HEVRON SA Rue de l'Avenir 13 2852 Courtételle	Aménagements extérieurs	BOCCARD Parcs et Jardins SA Route Croix-en-Champagne 6 1236 Cartigny
Carrelages	DI CHIARA SA Chemin des Batailles 22 1214 Vernier		Claudio D'ORLANDO SA Rue Jean-Jacques-Rousseau 30 1201 Genève
Pose de résine	POLYFLOR Sols sans Joints SA Chemin Taverney 11 1218 Le Grand-Saconnex		