

CHEMIN DE COMPOSTELLE 13 -17-19

QUARTIER DE LA CHAPELLE - IMMEUBLES LOCATIFS LGZD

Lancy - GE

Maître de l'ouvrage

Fondation Berthe Bonna Rapin
Chemin de Compostelle 9
1212 Grand-Lancy

Architectes concepteurs

Lopes & Périnet-Marquet
Architectes EPFL Sàrl
Rue des Maraîchers 8
1205 Genève

Réalisation

Consortium
Lopes & Périnet-Marquet
Architectes EPFL Sàrl
Rue des Maraîchers 8
1205 Genève
&
Beric Architectes SA
Chemin des Poteaux 10
1213 Petit-Lancy

Ingénieurs civils

Solfor SA
Rue du Pré-de-la-Fontaine 15
1217 Meyrin

Bureaux techniques

Chauffage - Ventilation:
Energestion SA
1227 Les Acacias

Sanitaire:

Buclin Pierre SA
1213 Petit-Lancy

Electricité:

PSA - Perrin, Spaeth & Associés
1202 Genève

Géotechnique:

Géotechnique appliquée
Dériaz SA
1213 Petit-Lancy

Ingénieur sécurité:

MDEngineering SA
1227 Carouge

Acoustique:

AcouConsult Sàrl Robert Beffa
1207 Genève

Environnement:

Ecotec Environnement SA
1203 Genève

Architecte paysagiste:

Paysage SA
1227 Carouge

Géomètre

Heimberg & Cie SA
Rue Saint-Léger 18
1204 Genève

Coordonnées

Ch. de Compostelle 13-17-19
1212 Grand-Lancy

Conception 2009 - 2011

Réalisation 2012 - 2014



SITUATION / PROGRAMME

Trouver pour retrouver. Une page inédite de l'histoire du lieu s'écrit en 2009, lorsque les instances officielles valident le plan localisé de quartier (PLQ) fixant les principes pour développer un important secteur au sud de la ville. Situé sur la commune de Lancy, le plan général compte dix-huit immeubles, des commerces et un parc public.

Dans les années qui viennent, le quartier accueillera trois mille cinq cents résidents. L'option urbanistique retenue est celle du jardin habité, où des bâtiments compacts et ramassés offrent des surfaces extérieures collectives, des chemins piétonniers et des pistes cyclables. Une mobilité douce bienvenue à l'intérieur d'un périmètre par ailleurs très bien desservi par les transports en commun.

Posés dans l'angle sud-est du secteur, les trois bâtiments ont parfaitement intégré les objectifs du PLQ. Lauréat d'un concours, le projet refuse l'idée du grand ensemble et développe un concept plus doux, privilégiant la notion de maison dans un parc plutôt que celle de l'immeuble.

Avec un nombre de pièces habitables compris entre trois et six, les 106 appartements qui composent ce trio profitent désormais d'un site dont ils ont eux-mêmes reconquis les qualités paysagères.

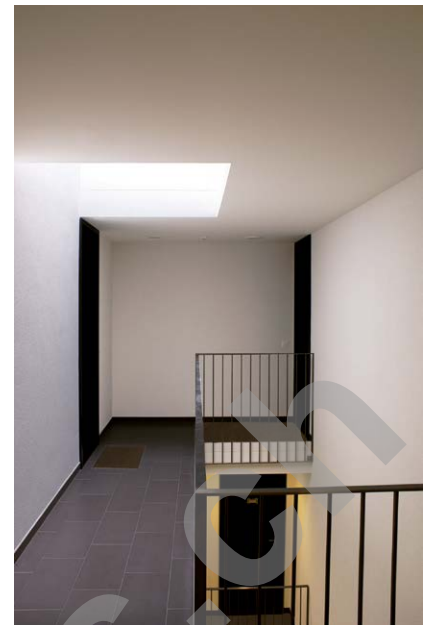


PROJET

Un pour tous, tous pour un. Sans toutefois être identiques, les trois immeubles apparaissent comme largement semblables dans leur organisation intérieure et leur expression. Avec un gabarit de sept niveaux entièrement dévolus à l'habitation, chaque bâtiment voit ses typologies tourner autour d'un noyau central. Les appartements se déploient alors en hélice avec de belles loggias situées aux extrémités du volume, véritables pièces supplémentaires opérant un singulier prolongement de l'intérieur vers l'extérieur. En angle, les grands logements jouissent d'une double orientation.

L'échelle imposante des bâtiments (trente mètres par vingt) se voit escamotée par une volumétrie faite de décalages ou de redents, ainsi qu'une habile composition regroupant les niveaux par deux ou trois. L'animation des immeubles passe encore par la présence de grands volets pliables et rabattables qui, opaques ou ajourés, font respirer les façades au gré des besoins des usagers ou des conditions extérieures (ensoleillement, saisons, ambiance nocturne). Vivantes mais sans excentricité chaotique, les quatre faces des bâtiments s'ouvrent ainsi généreusement sur le paysage. Les rez-de-chaussée surélevés empêchent quant à eux la privatisation des espaces extérieurs qui, en conformité avec les directives du PLQ, restent ouverts et publics





Sur une structure en béton armé, l'enveloppe des bâtiments se compose d'éléments préfabriqués, avec une isolation thermique performante prise entre un élément porteur intérieur et un panneau extérieur en béton teinté. Une matérialité brute et une finition chaleureuse, à l'image de la gamme chromatique à dominante bronze adoptée pour l'ensemble de la réalisation.

Conçus et organisés de façon rigoureuse, les trois immeubles du nouveau quartier de la Chapelle voient leur force expressive accentuée par le "faux aléatoire" de leurs façades. Une opération architecturale d'une grande cohérence,

adaptée à son environnement et répondant au label de performance énergétique Minergie® soit: consommation énergétique rationnelle, ventilation simple flux et recours aux énergies renouvelables. La production de chaleur est assurée par chauffage à distance (Chaufferie à bois et gaz). Le chauffage basse température est distribué par le sol avec thermostat d'ambiance et la production de l'eau chaude est assurée par une conduite à distance, par la PAC et les panneaux solaires en toiture.

La maîtrise du plan financier est soumise à l'office du logement avec forfaitisation du coût de l'ouvrage (OLO).

Photos

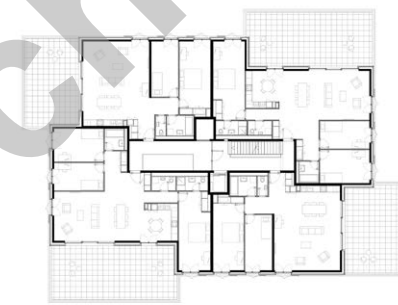
Implantés dans un vaste parc, les immeubles se distinguent par des façades en béton préfabriqué, formant un jeu de teintes grises avec les volets métalliques.

CARACTÉRISTIQUES

Surface brute de planchers :	16'300 m ²
Emprise au rez :	640 m ²
Volume SIA :	48'961 m ³
Coût total TTC :	31'080'000.-
Coût m ³ SIA (CFC 2 - OLO):	592.-



Plan étage type



Plan attique



entreprises adjudicataires et fournisseurs

liste non exhaustive

Terrassements
PIASIO SA
1228 Plan-les-Ouates

Echafaudages
ROTH Echafaudages SA
1214 Vernier

Béton - Béton armé
BELLONI SA
1227 Carouge

Éléments préfabriqués en béton
PRELCO SA
1214 Vernier

Éléments abri PC
SCHWEIZER Ernst AG
1024 Ecublens

Étanchéités et revêt. de toits plats
DENTAN Étanchéité SA
1226 Thônex

Fenêtres en bois-métal
BAUMGARTNER G. AG
1530 Payerne

Panneaux solaires
SENALADA Chauffage Sàrl
1227 Carouge

Volets Alu
HOTIMÉTAL Sàrl
1163 Etoy

Volets roulants
SCHENKER Stores SA
1227 Carouge

Installations électriques
SEDELEC SA
1227 Carouge

Install. de chauffage et ventilation
HAELG & Cie SA
1228 Plan-les-Ouates

Installation sanitaire
DUBOUCHET Pierre SA
1227 Carouge

Systèmes de verrouillage
Mul-T-Lock
1203 Genève

Ouvrages métalliques
PROGIN SA
1630 Bulle

Boîtes aux lettres
SCHWEIZER Ernst AG
1024 Ecublens

Ascenseurs
KONE (Suisse) SA
1951 Sion

Chapes
CHILLEMI & Cie SA
1205 Genève

Carrelages
GATTO SA
1201 Genève

Revêtement de sols en bois
BERNARDINO Sàrl
1217 Meyrin

Menuiserie courante
ALPNACH SA
1212 Grand-Lancy

Peinture intérieure - Plâtrerie
BELLONI SA
1227 Carouge

Portes communs sous-sol
ACM
Atelier, Concept Menuiserie SA
1214 Vernier

Cloisons amovibles
Erich WALDER AG
9327 Tübach

Vitrages intérieurs en métal
HOTIMÉTAL Sàrl
1163 Etoy