

VILLA "SLATKINE"

HABITATION FAMILIALE CONTEMPORAINE

Thônex - GE

Architecte

Atelier d'architecture
 Jacques Bugna SA
 Route de Malagnou 28
 CP 11
 1211 Genève 17

Collaborateurs:

Tunca Senol
 Marcel Portmann

Ingénieur civil

Bureau d'ingénieur
 Michel Pâquet
 Rue du Lac 4
 1207 Genève

Bureaux techniques

Chauffage - Ventilation:
 Bosson et Rapo SA
 Chemin de la Marbrerie 6
 1227 Carouge

Sanitaire:

J.-J. Pallud SA
 Chemin Faubourg-de-Cruiseilles 7
 1227 Carouge

Géomètre

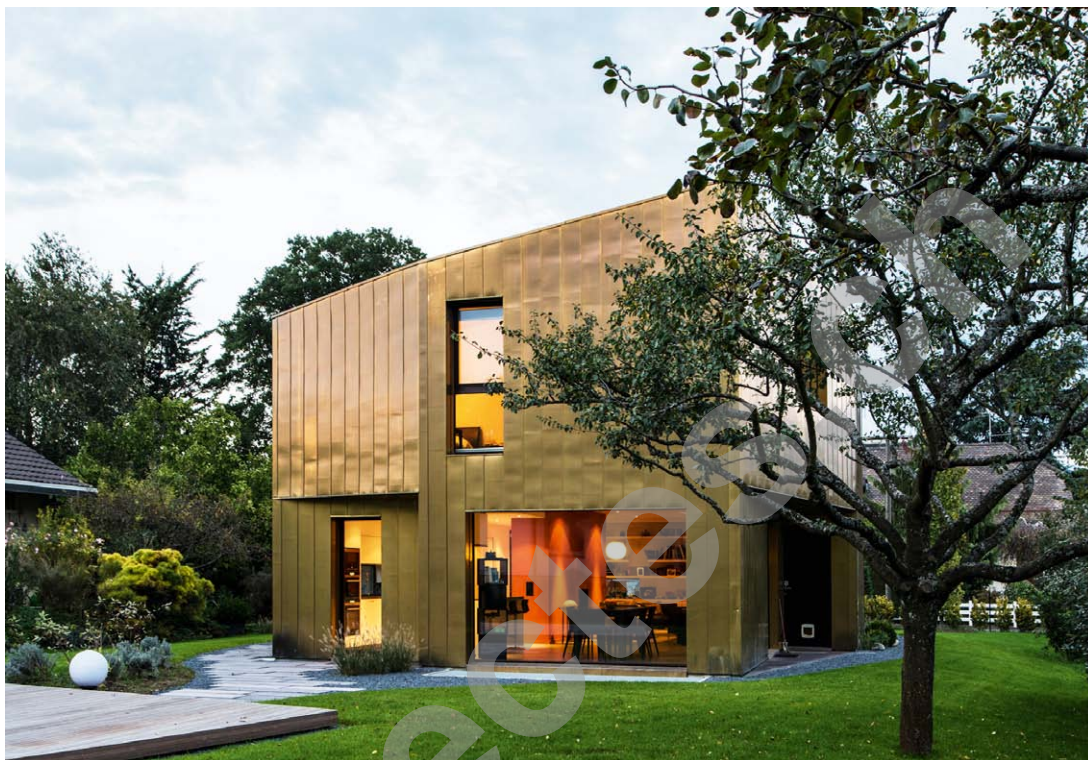
Heimberg et Cie
 Rue Saint-Léger 18
 1204 Genève

Coordonnées

1226 Thônex

Conception 2009

Réalisation 2011 - 2012



SITUATION / PROJET

Volume sculpté et épuré. Située sur la commune de Thônex, la parcelle sur laquelle s'implante le projet s'étend tout en longueur entre deux propriétés déjà construites. La nouvelle construction épouse un gabarit modeste et compact d'une densité de 0.22.

Malgré un gabarit respectant l'environnement bâti, la villa se distingue de son entourage par son caractère résolument contemporain. Le corps du bâtiment a été sculpté dans un parallélépipède rectangle en biaisant les angles selon une inclinaison constante. Le volume ainsi modelé a été creusé en trois parties au niveau du rez-de-chaussée. Les couverts créés par ce jeu de composition volumétrique, abritent l'entrée principale, un passage du séjour au jardin et un accès direct de l'extérieur au sous-sol.

La toiture à deux pans, sans avant-toit, complète le volume pour former un ensemble monolithique, dont le caractère est renforcé par l'application d'un même matériau autant en façade qu'en toiture. Le cuivre comme revêtement unique a été choisi compte tenu de ses aptitudes à changer suivant l'orientation du soleil et les conditions météo. L'aspect du bâtiment est donc en constante variation selon le temps et les saisons.

La composition des façades en facettes et la toiture sans faux-plafond génèrent des volumes intérieurs tous différents les uns des autres.

De plus, l'emplacement des ouvertures devant obéir aux règles fixées par le calpinage des plaques métalliques confère une ambiance unique dans chaque espace.

PROGRAMME

Composition originale et efficacité énergétique. Le programme se développe sur trois niveaux. Le sous-sol comporte un espace multi-usage, un sauna, ainsi que les locaux techniques; les espaces de jour se répartissent selon un plan libre au rez-de-chaussée, tandis que les quatre chambres à l'étage sont desservies par une distribution centrale. La rationalisation des éléments sanitaires et techniques se traduit par la stricte superposition de ces derniers. Le parcours qui mène du hall d'entrée de la villa à l'étage supérieur est animé par une série d'agencements fixes dessinés par l'architecte. Les meubles de la cuisine et du coin bureau s'articulent tous deux autour d'une fenêtre faisant partie intégrante de la composition. Le long de l'escalier, une bibliothèque égaye la montée des marches.

Au niveau énergétique, la villa répond aux critères de haut rendement énergétique. L'installation de panneaux solaires, la mise en place d'un système de ventilation à double flux et la réalisation d'une installation de chauffage par géothermie contribuent à l'obtention du label Minergie.





Le garage à voitures, indépendant de la maison, est réalisé en béton brut couleur chocolat.

Une attention particulière a également été apportée aux aménagements paysagers. Ceux-ci, tout comme le mobilier fixe, font partie intégrante de la composition architecturale de l'ensemble. La villa s'implante sur "un lac de gravier noir" qui protège le bas des façades des éclaboussures.

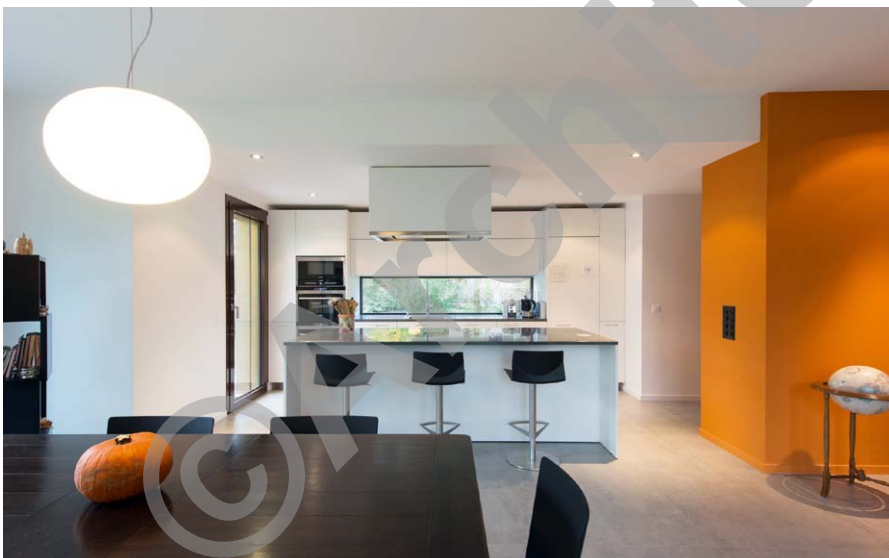
Un cheminement de dalles en béton préfabriquées de même teinte que les autres éléments en béton relie l'accès à la propriété, l'entrée principale de la villa, la porte de service du garage et la terrasse extérieure. Cette dernière constituée d'un platelage en bois est aménagée tel un îlot dans le jardin; c'est une véritable pièce en extérieur pour la villa. L'implantation de quelques arbres aux essences rares apporte la touche finale à la composition.



De l'extérieur à l'intérieur et du dedans au dehors, ce projet se veut être une suite logique d'éléments dialoguant les uns avec les autres dans le but de former un ensemble cohérent.

CARACTÉRISTIQUES

Surface du terrain	:	950 m ²
Surface brute de plancher	:	300 m ²
Volume SIA	:	1'200 m ³



entreprises adjudicataires et fournisseurs

liste non exhaustive

Terrassement - Canalisations
AGEMA SA
 1228 Plan-les-Ouates

Maçonnerie - Béton armé
TOMMASIELLO Nicola
 1203 Genève

Ferblanterie - Isolation - Etanchéité
MACULLO SA
 1227 Les Acacias

Installations de chauffage - PAC
BOSSON + RAPO SA
 1227 Carouge

Installations électriques
SALVIBERG Electricité SA
 1203 Genève

Installations sanitaires
J.-J. PALLUD SA
 1227 Carouge

Fenêtres en bois-métal - Portes
EVM Menuiserie Sàrl
 1217 Meyrin

Fenêtres en métal léger
SVS Serrurerie de Versoix SA
 1290 Versoix

Stores à lamelles
BAUMANN HÜPPE AG
 1052 Le Mont-sur-Lausanne

Chapes
LAIK SA
 1072 Forel

Carrelages - Faiences
VELIMA SA
 1224 Chêne-Bougeries

Parquets
REYMOND Décoration SA
 1226 Thonex

Gypserie - Peinture
PLAFISOL Sàrl
 1203 Genève

Fumisterie
MACCAUD Bernard
 1227 Les Acacias

Armoires
Pascal CARLUY Agencements SA
 1252 Meinier

Cuisine
Massimo RICCIO Home Design Concept Sàrl
 1207 Genève

Aménagements extérieurs
ESPACES VERTS SA
 1256 Troinex