



PHILIP MORRIS INTERNATIONAL

# PHILIP MORRIS INTERNATIONAL

CRÈCHE RHODANIE CAMPUS

Lausanne - VD

## Maître de l'ouvrage

Philip Morris International  
Management SA  
Avenue de Rhodanie 50  
1007 Lausanne

## Entreprise générale

Implenia Entreprise Générale SA  
Avenue des Baumettes 3  
1020 Renens

## Architectes

dl-a  
designlab-architecture sa  
Patrick Devanthery  
et Inès Lamunière  
architectes EPFL-FAS-SIA  
Rue du Tunnel 7  
1227 Carouge

## Ingénieurs civils

Thomas Jundt  
Ingénieurs Civils SA  
Rue de la Fontenette 27  
1227 Carouge

## Bureaux techniques

Contrôle qualité et coût:  
CSD Ingénieurs Conseils SA  
Chemin de Montelly 78  
1007 Lausanne

## CVS:

Weinmann-Energies SA  
Route d'Yverdon 4  
1040 Echallens

## Electricité:

Scherler SA  
Ingénieurs-Conseils  
Chemin Maillefer 36  
1052 Le Mont-sur-Lausanne

## Géotechnique:

De Cérenville géotechnique SA  
Chemin des Champs Courbes 17  
1024 Ecublens

## Paysagiste:

Borgeaud Jean-Jacques  
Avenue de Chailly 23  
1012 Lausanne

## Géomètre

Lehmann Géomètre SA  
Avenue du Temple 19C  
1012 Lausanne

## Photos

Fausto Pluchinotta

## Coordonnées

Chemin du Stade 7  
1007 Lausanne

Conception 2006 (Concours)  
2007 (Projet)

Réalisation 2008 - 2009



## SITUATION

**Complément au complexe administratif.** La crèche édifée par PMI à côté de son nouveau centre, à Lausanne, s'insère dans un terrain en pente formant un ensemble de jardins. Ceux-ci prolongent les espaces de vie établis en continuité du parc appartenant au centre opérationnel principal de la Société. Le terrain d'accueil de cette nouvelle construction regroupe deux parcelles et totalise 2'388 m<sup>2</sup>. Il se situe le long du chemin du Stade, jouxtant les bâtiments "Rhodanie Campus", propriété de PMI. Bordé au sud par une propriété de la Ville de Lausanne, il bénéficiera à

terme de la future promenade publique "Les Coteaux de Cour", qui y sera aménagée. L'accès piéton et véhicules s'effectue par l'ouest, depuis le Chemin du Stade, et une liaison souterraine piétonne avec les sous-sols du centre opérationnel de PMI est réalisée avec le projet.

## PROGRAMME

**Cloisonnement par groupes d'âges.** La crèche, dont 15% de la capacité est ouverte au public, accueille 122 enfants de quatre



groupes d'âges différents (nourrissons, bébés, trotteurs et grands). Elle offre une surface brute de planchers de 1'870 m<sup>2</sup> pour un volume de 8'140 m<sup>3</sup> SIA. Développé sur quatre niveaux partiellement enterrés en raison de la configuration naturelle des lieux, le programme se définit conformément au cloisonnement imposé par les groupes d'âges.

Les espaces de vie des enfants, de même que le travail des éducatrices, sont en effet très spécifiques, suivant le stade de développement. Pour les "grands" de 3 ans à 4 ans, les quatre unités de 10 enfants sont situées au rez-de-chaussée inférieur, directement en liaison avec le terrain de plain-pied, au sud. Les "moyens", de moins de 2 à 3 ans, sont répartis en six unités de 7 enfants. Ils sont logés au rez-de-chaussée supérieur, directement au niveau de l'entrée. Leur terrain de jeux extérieur est sur le toit, un niveau plus haut. Pour les "bébés" de 1 à 18 mois, le niveau 1 est séparé en deux groupes de 10 enfants.

Le travail du personnel est très étroitement lié à l'accompagnement des enfants durant toute la journée, tant pour des activités à caractère ludique que pour les langer, les faire dormir ou les nourrir. La crèche comprend ainsi une cuisine de production avec des espaces de rangement et laverie. Un bureau d'accueil et un bureau de direction, un espace de repos, une salle de réunion et un vestiaire complètent les surfaces réservées au personnel. Les livraisons et l'entrée dans un parking de 11 places s'effectuent de plain-pied depuis le chemin du Stade.

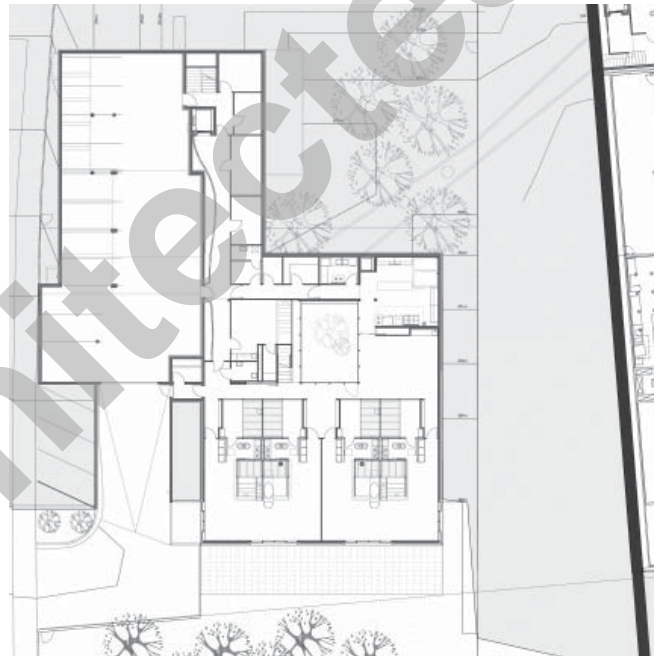
## PROJET

**Conception adaptée aux besoins spécifiques.**  
Le nouvel édifice prend possession de la pente le long de laquelle s'étagent deux volumes, liés en sous-sol pour permettre les accès et connexions nécessaires. Ces volumes sont réduits à deux niveaux, laissant dominer les volumes de Rhodanie Campus, en offrant par ailleurs des accès aisés aux grandes toitures-terrasses.

La façade composée d'un damier de verre et d'aluminium coloré, évoque le caractère joyeux de la fonction du bâtiment; les ouvertures offrant tantôt une vue vers le ciel, tantôt une fenêtre basse sur la nature toute proche.



Photos: Les volumes apparents retréints et le traitement original des façades distinguent la réalisation.



Plan du rez inférieur

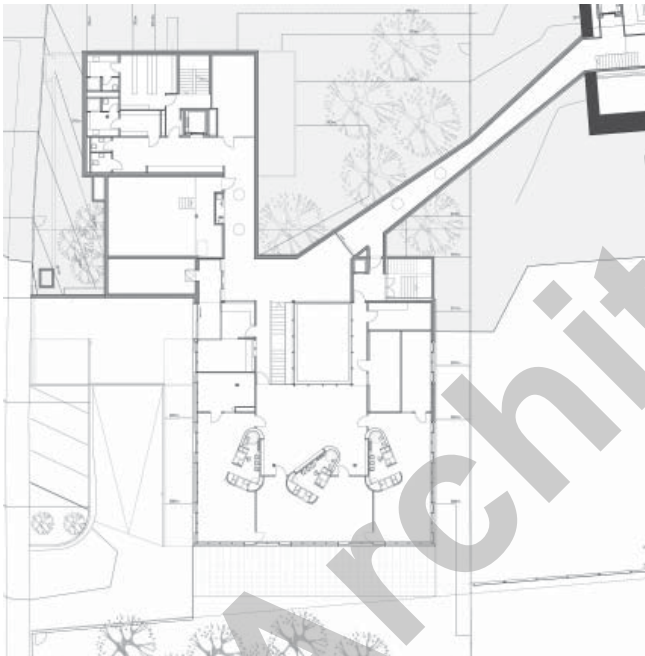




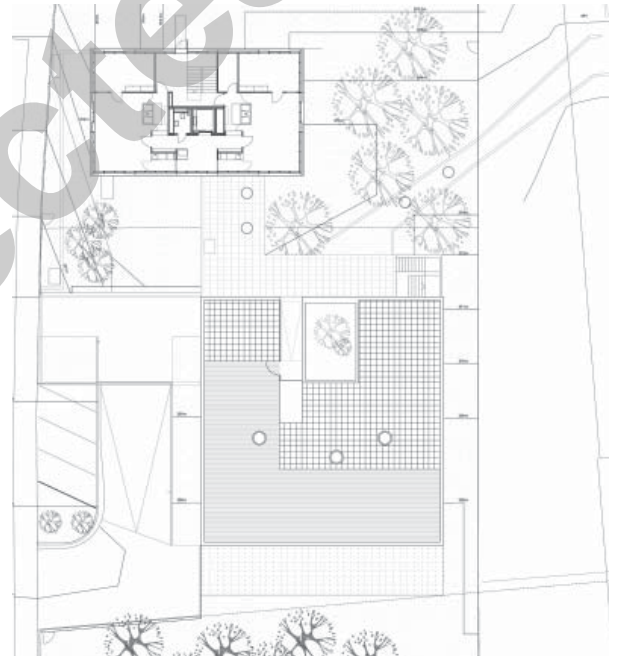


#### CARACTÉRISTIQUES

Surface du terrain	:	2'388 m <sup>2</sup>
Surface brute de planchers : (sans tunnel)	:	1'870 m <sup>2</sup>
Emprise au rez: (rez inf. avec parking)	:	1'000 m <sup>2</sup>
Volume SIA	:	8'140 m <sup>3</sup>
Coût total	:	14'300'000.-
Coût m <sup>3</sup> SIA (CFC 2)	:	960.-
Nombre de niveau	:	4
Nombre de niveaux souterrains: (Partiel)	:	1 à 3



Plan du rez supérieur



Plan de l'étage





De larges parties vitrées protégées par des stores à lamelles alternent avec des pans de couleurs aux tons rouges en aluminium éloxé. L'échelle des niveaux des dalles n'est pas respectée en façade afin de confondre les dimensions et confirmer la destination particulière du bâtiment.

La structure porteuse des dalles de béton armé, constituée de petits piliers métalliques en façade et de porteurs béton intérieur est très pragmatique et simple. Les dalles, relativement épaisses, servent aussi au passage des canaux de ventilation.

Un tunnel de connexion lie l'entrée de la crèche avec le parking de Rhodanie Campus et permet ainsi aux employés de PMI d'accompagner leurs enfants à la crèche en arrivant à leur lieu de travail, tout en réduisant le trafic sur le chemin du Stade. Les quatre niveaux du parking sont desservis par un ascenseur réservé à l'accès au tunnel de la crèche. Cet espace sert également au passage des fluides depuis les centrales techniques de Rhodanie Campus qui alimente la crèche et profite ainsi de l'installation de pompage de l'eau du lac. Sur le plan architectural, cette liaison est agrémentée d'une géométrie biaisée et d'éclairages zénithaux.

Dortoirs et sanitaires, en mezzanine, sont pensés comme des espaces ludiques. Le réfectoire est en relation avec le patio et directement desservi par la cuisine de production.

Les espaces sanitaires sont conçus comme des meubles de séparation ouvrant tout l'espace dès 2 m de haut environ. Le volume d'accueil devient le lieu central, les lieux de repos sont simples et fonctionnels. Les aménagements extérieurs sont également des lieux de vies et de jeux, dans ce sens une attention particulière leur est apportée tant au niveau de la qualité que de la sécurité qu'ils doivent offrir.

## entreprises adjudicataires et fournisseurs

liste non exhaustive

Terrassement	<b>SOTRAG SA</b> 1163 Etoy	Installation sprinkler	<b>DES Systèmes de sécurité SA</b> 1032 Romanel-sur-Lausanne
Travaux spéciaux	<b>IMPLENIA Construction SA</b> 1026 Echandens	Chauffage - Ventilation Sanitaire	<b>RIEDO Clima SA</b> 1630 Bulle
Echafaudages	<b>ECHAMI Léman SA</b> 1023 Crissier	Constructions métalliques	<b>ERTECO SA</b> 1023 Crissier
Maçonnerie - Béton armé	Consortium <b>MARTIN &amp; Co SA</b> <b>ADV Constructions SA</b> 1040 Echallens	Serrurerie	<b>BORIN Robert Sàrl</b> 1302 Vufflens-la-Ville
Sciage du béton	<b>ENREC Sciage Sàrl</b> 2017 Boudry	Ascenseurs	<b>SCHINDLER Ascenseurs SA</b> 1030 Bussigny-près-Lausanne
Paratonnerres	<b>PERUSSET Paratonnerres Sàrl</b> 1304 Cossonay-Ville	Chapes Revêtement de sols	<b>WEISS + APPETITO SA</b> 1024 Ecublens
Façades	<b>SOTTAS SA</b> 1630 Bulle	Carrelages - Faïences	<b>Manuel José CAMPINHO</b> 1094 Paudex
Installation nettoyage de façades	<b>ALTITEC sécurité</b> 1030 Bussigny-près-Lausanne	Plâtrerie - Peinture	<b>Luigi MARTIGNANO et Fils Sàrl</b> 1004 Lausanne
Étanchéité - Isolation	<b>DENTAN Georges SA</b> 1020 Renens	Menuiserie	<b>ANDRE SA</b> 1169 Yens
Isolation coupe-feu	<b>FIRE System SA</b> 1006 Lausanne	Portes intérieures bois	<b>STAR-CITY SA</b> 1026 Echandens
Tableaux électriques	<b>EMG-électroprocess SA</b> 1124 Gollion	Cuisine professionnelle	<b>GINOX SA</b> 1815 Clarens
Electricité	<b>SWISSPRO SR SA</b> 1010 Lausanne	Faux-plafonds métal	<b>PERSA SA</b> 1024 Ecublens
Détection incendie	<b>SIEMENS Suisse SA</b> 1020 Renens	Aménagements extérieurs	<b>CHARMOY J.-F. SA</b> 1090 La Croix (Lutry)