

COOPÉRATIVE D'HABITATION AMI-ARGAND

VERSOIX - GE
Maître de l'ouvrage

 Coopéla
 Coopérative d'habitation
 Place de la Gare 9
 1260 Nyon

Architectes

 Hervé De Giovannini
 Architecte EPFL - SIA
 Rue Malatrex 38
 1201 Genève

 Collaboratrice :
 Charlotte Vaucher

Entreprise générale

 Sarpa SA
 Chemin des Croisettes 26
 1066 Epalinges

 Collaborateur :
 André Perroud

Direction des travaux

 Diprocom SA
 Rue de Candolles 11
 1205 Genève

Ingénieurs civils

 Marzer & Russ SA
 Avenue Alfred-Cortot 7F
 1260 Nyon

Bureaux techniques

 Electricité :
 A. Jeannin SA
 Rue Camille-Martin 14
 1203 Genève
 Sanitaire :
 Cerutti Sanitaires SA
 Rue du 31-Décembre 45
 1207 Genève

 Chauffage :
 Alvazzi Chauffage SA
 Route de Chavornay
 1350 Orbe

 Ventilation :
 Climatec Renens SA
 Rue de Crissier 9
 1020 Renens

Géomètres

 Huber, Chappuis, Calame
 Rue Peillonex 39
 1225 Chêne-Bourg

Coordonnées

 Chemin Ami-Argand 17-19
 1290 Versoix

Conception 2000

Réalisation 2001 - 2002

Photos

Distribués de façon systématique, les logements présentent des volumes agréables, complétés par des balcons spacieux.


SITUATION / PROGRAMME

En limite de secteur urbain. Un plan de quartier légalisé sur la commune de Versoix, après plus de dix ans de difficultés administratives, permet d'accueillir quatre immeubles, en limite du secteur à caractère urbain, au voisinage du groupe scolaire Ami-Argand.

Les deux bâtiments construits parallèlement à la voie CFF, offrent un total de cent quatre-vingt pièces pour trente-sept appartements, avec un garage souterrain de vingt-sept places.

L'ensemble propose 4'501 m² de surface brute de planchers, répartis sur sept niveaux, plus rez-de-chaussée et attique, rez inférieur et un sous-sol.

S'agissant de construire des logements à loyers subventionnés, les standards ordinairement applicables à ce type de réalisation assurent une qualité typologique et de réalisation définie dans la gamme moyenne, soignée mais sans luxe particulier.

Les options constructives qui en découlent s'inscrivent dans les possibilités ordinaires offertes par ce genre de programme et de circonstances.



Caractéristiques générales

Surface du terrain :	4'484 m ²
Surface brute de planchers :	4'501 m ²
Emprise au rez :	582 m ²
Volume SIA :	18'858 m ³
Coût total :	13'185'000.-
Coût au m ³ SIA (CFC 2):	492.- (log.)
Nombre d'appartements:	37
Garages :	27
Places de parc extérieures :	24 + 8 visiteurs



PROJET

Maîtriser les coûts sans rogner sur les qualités de confort. L'intégration des différentes exigences réglementaires et financières a conduit les concepteurs à reprendre complètement les études initiales. Cette nouvelle étude a débouché sur une conception qui met en jeu deux cages d'escaliers desservant deux appartements par niveau.

Tous les logements sont de type traversant, toutes les cuisines et séjours bénéficient d'une orientation ouest, soit côté Jura.

Ce dispositif rigoureux offre le double avantage d'une distribution bien répartie entre pièces de vie et chambres à coucher, tout en réservant des expositions adaptées et identiques pour tous les logements.

Sur le plan économique, ces options induisent l'optimisation des cheminements techniques et la superposition appropriée des éléments porteurs.

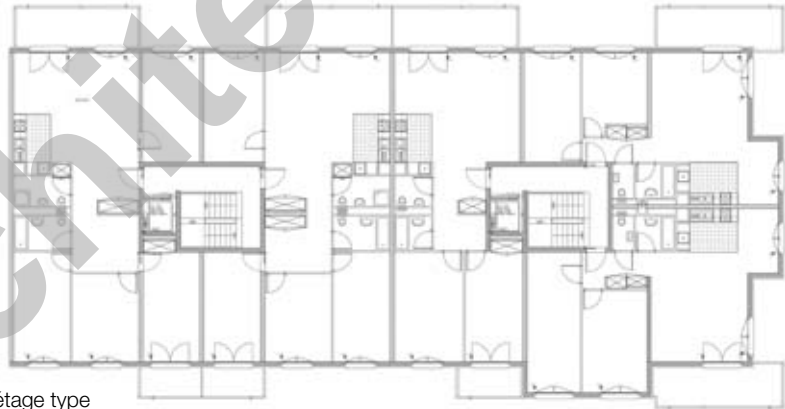
L'une comme l'autre de ces caractéristiques se traduisent par une bonne maîtrise des coûts, lesquels sont minimisés sans pour autant sacrifier au confort d'usage.

De plus, les pièces se révèlent particulièrement spacieuses, tout comme les balcons. La structure en béton armé inclut les murs périphériques, les façades étant isolées extérieurement et dotées d'un crépi minéral appliqué sur l'isolation.

La toiture, plate, est étanchée par système multicouches, avec garniture de ferblanterie en cuivre.

A l'intérieur, les revêtements de sols choisis pour les chambres et séjours sont en parquet, les salles d'eau et cuisines, en carrelage.

Un effort particulier a été par ailleurs porté sur l'équipement des cuisines. D'excellent niveau, il offre un grand confort et une gamme d'utilisations complète.



Plan étage type

Seoo

ENTREPRISES ADJUDICATAIRES ET FOURNISSEURS

Liste non exhaustive

Terrassement

ORLLATI SA
1025 St-Sulpice

Electricité

A. JEANNIN SA
1203 Genève

Echafaudage

KERN CONRAD SA
1024 Ecublens

Chauffage

ALVAZZI Chauffage SA
1350 Orbe

Maçonnerie

RUSCONI M. & Cie SA
1052 Le Mont-sur-Lausanne

Ventilation

CLIMATEC Renens SA
1020 Renens

Mise à terre

PERUSSET Paratonnerres Sàrl
1304 Cossonay-Ville

Sanitaire

CERUTTI Sanitaires SA
1207 Genève

Préfabriqués

Martial CONSTANTIN & Cie
1904 Vernayaz

Ascenseurs

OTIS
1000 Lausanne 25

Etanchéité

BALZAN & IMMER Etanchéité SA
1018 Lausanne

Chapes

CARSA SA
1700 Fribourg

Isolation périphérique

MARHINO & ALMEIDA
1752 Villars-sur-Glâne

Plâtrerie - Peinture

DEPALLENS SA
1006 Lausanne

Fenêtres PVC

COMETALLO Sàrl
1029 Villars-Ste-Croix

Portes intérieures

EGOKIEFER SA
1844 Villeneuve

Stores

BAUMANN Hüppe AG
1217 Meyrin

Agencement de cuisine

SANITAS TROESCH SA
1023 Crissier