

# SIÈGE ROMAND DE LA MOBILIÈRE

## NYON - VD

**MAÎTRE D'OUVRAGE**

Mobilière Suisse Asset  
 Management SA  
 Bundesgasse 35  
 3001 Bern

**ARCHITECTES**

Atelier d'architecture  
 Jacques Bugna SA  
 Route de Malagnou 28  
 1208 Genève

**COLLABORATEURS**

Maurizio Caridi,  
 Serge Duchêne,  
 Liliana Cardoso,  
 Melody Martin Petey

**INGÉNIEURS CIVILS**

Edms SA  
 Chemin des Poteaux 10  
 1213 Petit-Lancy

**BUREAUX TECHNIQUES**

CHAUFFAGE - VENTILATION  
 KSC Energie-Tech SA  
 Rue Blavignac 10  
 1227 Carouge

**SANITAIRE**

Ryser Eco Sàrl  
 Route du Grand-Lancy 2  
 1212 Grand-Lancy

**ÉLECTRICITÉ**

Amstein+Walthert Genève SA  
 Rue du Grand-Pré 54-56  
 1202 Genève

**PHYSIQUE DU BÂTIMENT**

Amstein+Walthert Genève SA  
 Rue du Grand-Pré 54-56  
 1202 Genève

**PROTECTION INCENDIE**

Amstein+Walthert Genève SA  
 Rue du Grand-Pré 54-56  
 1202 Genève

**INGÉNIEUR ENVIRONNEMENT**

Alterego Concept SA  
 Avenue des Morgines 47  
 1213 Petit-Lancy

**INGÉNIEUR FAÇADES**

BIFF Bureau d'Ingénieurs  
 Fenêtres et Façades SA  
 Petit-chêne 38  
 1003 Lausanne

**ARCHITECTES PAYSAGISTES**

La Touche Verte  
 Avenue des Allinges 10  
 1225 Chêne-Bourg

**GÉOTECHNICIENS**

Karakas et Français SA  
 Chemin des Poteaux 10  
 1213 Petit-Lancy

**GÉOMÈTRE**

Bovard et Nickl SA  
 Route de Saint-Cergue 23  
 1260 Nyon

**COORDONNÉES**

Chemin de la Redoute 54  
 1260 Nyon

Conception 2014 - 2016  
 Réalisation 2016 - 2018

Édité en Suisse



**CENTRE D'INFORMATION**  
**ARCHITECTURE ET CONSTRUCTION**

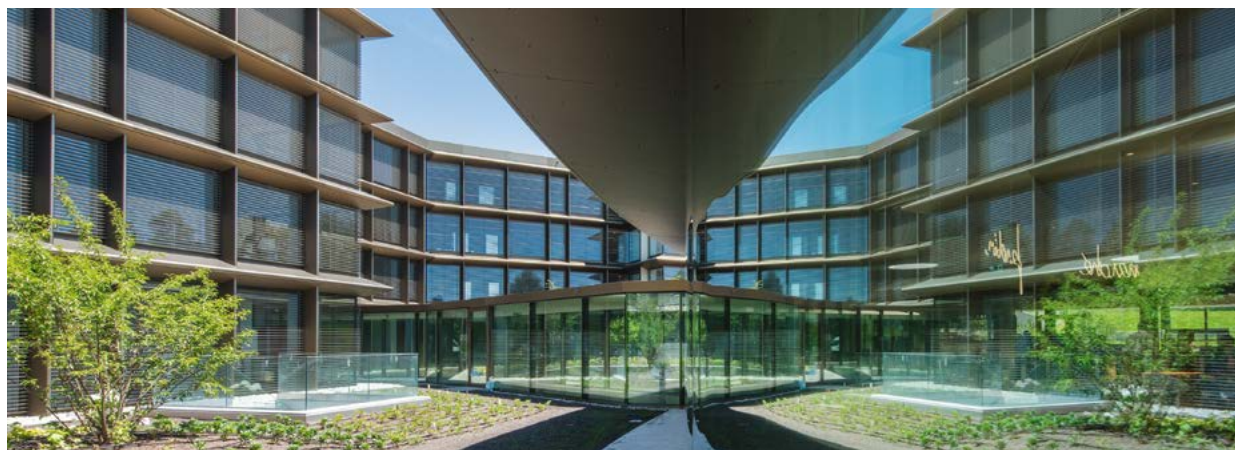
**TRANSFORMATION**

**HISTORIQUE/SITUATION** > Situé à l'Est de Nyon, le bâtiment abritant le siège romand de La Mobilière s'ouvre sur un parc surplombant le Léman. Le projet portait sur le réaménagement des surfaces administratives, la création d'un nouveau restaurant d'entreprise, la mise en conformité des éléments techniques, et la transformation des façades, avec pour objectif, outre l'adoption d'un langage contemporain, l'amélioration énergétique de l'enveloppe. Il s'agissait aussi de conserver le rapport privilégié que le complexe entretient avec son environnement.

**PROGRAMME** > L'Atelier d'architecture Jacques Bugna a défini trois axes principaux de réflexion : l'optimisation des surfaces existantes par le biais d'une décomposition des étages en zones distinctes – les locaux fermés au centre du bâtiment et les open spaces dans les deux ailes –,

le réaménagement des flux d'accès, ainsi que la reconstruction du volume abritant le restaurant et la cuisine professionnelle. La proposition paysagère consistait par ailleurs à effacer le côté minéral généré par la vision de la dalle de toiture du parking souterrain, côté parc.

Le nouveau positionnement central de l'entrée facilite l'orientation et les accès vers les différentes zones du bâtiment. L'escalier principal devient un élément noble et acquiert sa véritable fonction distributrice. Chaque étage est organisé selon le même principe : les places de travail disposées le long des façades sont en contact direct avec l'extérieur et reçoivent la lumière nécessaire. Les deux ailes du bâtiment sont largement décroisées, favorisant ainsi une grande polyvalence et une optimisation des open spaces – le collaborateur peut choisir





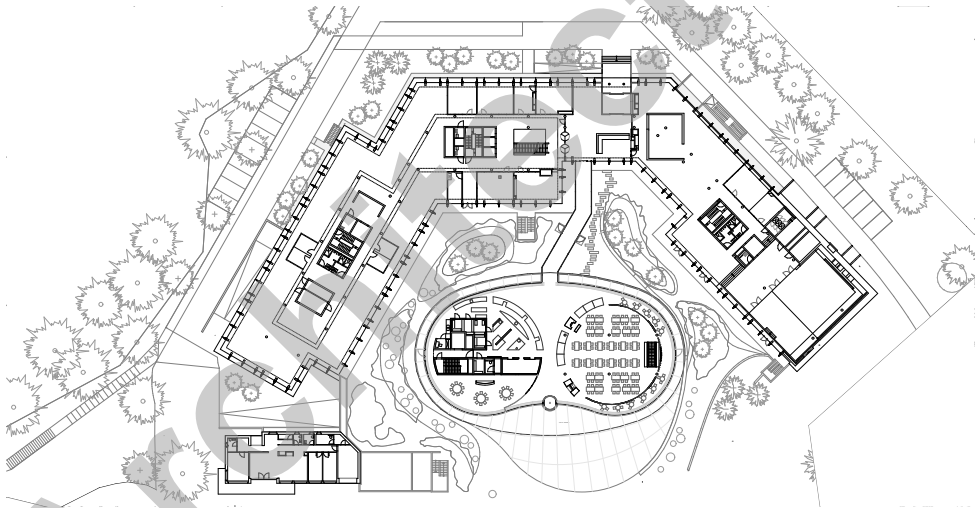
son emplacement de travail en fonction de ses besoins du moment. Les salles de réunions, les salles de partage et les petites cafétérias sont regroupées dans la partie centrale. Une généreuse verrière en toiture et les parois vitrées qui séparent ces lieux des couloirs permettent d'amener la lumière naturelle jusqu'au cœur de l'édifice. Le rez-de-chaussée offre un espace dédié à des expositions, principe que l'on retrouve dans tous les bâtiments de La Mobilière.

L'ancienne «galette» abritant le restaurant d'entreprise s'est muée en pavillon vitré. Grâce aux jeux de transparences, les salles de repas et la cuisine sont en dialogue direct avec les espaces extérieurs et l'existant. Ce volume s'articule autour de deux cercles de même dimension, le premier formé de la salle à manger destinée à accueillir 150 collaborateurs, le second englobant la cuisine et la salle à manger VIP. Entre ces deux espaces a été aménagé un self-service qui s'ouvre sur le jardin. Le pavillon est relié directement à l'entrée principale du bâtiment par un couloir vitré.

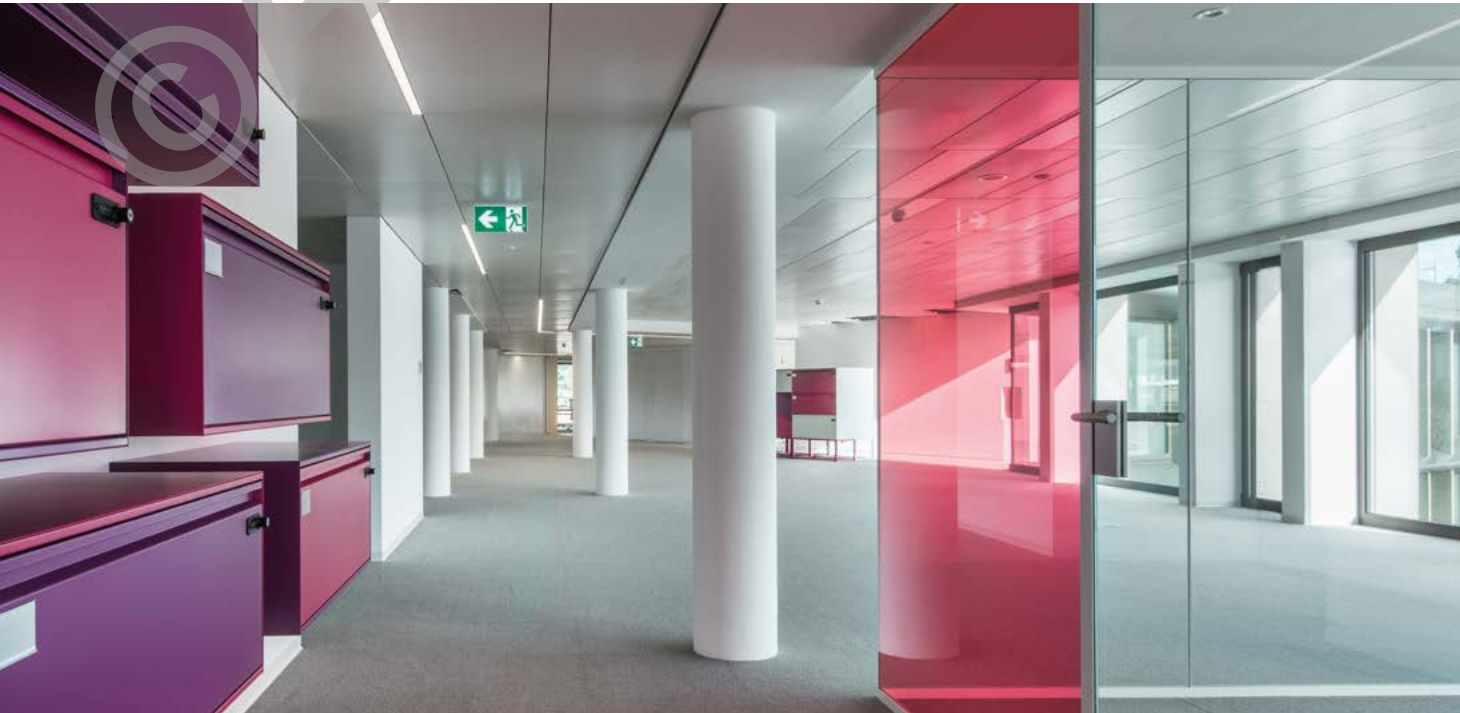
**RÉALISATION** > Seul le sous-sol et la structure principale du bâtiment ont été conservés. Les escaliers de secours, les sanitaires et les locaux techniques ont été déplacés dans les noyaux centraux dans lesquels se trouvaient déjà les ascenseurs et les monte-charges. Une opération qui a permis de libérer les façades en aluminium éloxé, le bâtiment héritant ainsi de deux fois plus de surfaces vitrées.

**USAGE** > Les concepteurs ont opté pour des ambiances chaudes mais relativement neutres, de façon à mettre en valeur le mobilier et les œuvres d'art qui animent les espaces. Les sols sont revêtus d'une pierre de Bourgogne de couleur beige dans la partie hall et couloirs,





Plan de situation





et d'une moquette de même couleur dans les open spaces. Le sol du self-service est en pierre naturelle, alors que celui des salles à manger est en moquette. Une attention particulière a été apportée aux faux plafonds de ces dernières, un tissage réalisé en bois ajouré leur conférant un charme particulier.

**PARTICULARITÉS >** La Mobilière a fait appel à un artiste avec qui les architectes ont travaillé en étroite collaboration sur l'identité polychromique du bâtiment. Chaque étage s'identifie à des couleurs qui ont été déclinées dans leur tonalité sur les éléments en verre intérieurs. Le mobilier reprend les couleurs propres à l'étage sur lequel il se situe. Le garde-corps de l'escalier principal constitué de verres colorés est le trait d'union entre les différents niveaux.

**CONCEPT ÉNERGÉTIQUE >** Le concept de production de chaleur prévoyait de privilégier des sources renouvelables. La pompe à chaleur est reliée à un champ de sondes géothermiques. Durant la saison froide, elle contribue dans une proportion de 15 à 20% au chauffage statique des zones et, en été, à hauteur de 5 à 8% au rafraîchissement par plafonds rayonnants. Les panneaux solaires thermiques assurent au minimum 30% des besoins en eau chaude du bâtiment. Les zones bureaux sont ventilées mécaniquement par un système double flux. Les monoblocs sont équipés de ventilateurs, batteries de chaud et de froid, filtres et d'un récupérateur de chaleur à haut rendement.

### CARACTÉRISTIQUES

Surface du terrain	21 070 m <sup>2</sup>
Surface brute de plancher	1 050 m <sup>2</sup>
Emprise au rez	3 650 m <sup>2</sup>
Volume SIA	74 470 m <sup>3</sup>
Nombre d'appartements (appartements de fonction)	2
Nombre de niveaux	Rez + 3
Nombre de niveaux souterrains	2
Répartition des surfaces	
- Administration	11 860 m <sup>2</sup>
- Logements	190 m <sup>2</sup>
- Dépôts - archives	2 380 m <sup>2</sup>
- Parking souterrain	5 880 m <sup>2</sup>
Places de parc extérieures	10
Places de parc intérieures	207

## ENTREPRISES ADJUDICATAIRES ET FOURNISSEURS

LISTE NON EXHAUSTIVE

Démolition  
**ORLATTI VD SA**  
1042 Biolley-Orjulaz

Travaux d'assainissement - Désamiantage  
**PERRIN FRÈRES SA**  
1267 Vich

Echafaudages  
**VON RO ÉCHAFAUDAGES SA LANCY**  
1227 Carouge

Maçonnerie - Béton armé  
**PERRIN FRÈRES SA**  
1267 Vich

Portes aluminium vitrées - Éléments métalliques - Escaliers  
**MAGNIN PAROISSE SA**  
1226 Thônex

Isolations spéciales  
**SHABAN LIMANI**  
1219 Le Lignon

Ferblanterie - Etanchéité  
**DENTAN BOSSET ÉTANCHÉITÉ SA**  
1226 Thônex

Fenêtres aluminium  
**PROGIN SA MÉTAL**  
1630 Bulle

Porte de garage  
**PORTEMATIC SA**  
1806 St-Légier-La Chiésaz

Stores coupe-feu  
**JOMOS ROMANDIE SA**  
1167 Lussy-sur-Morges

Installations COFO/COFA - Photovoltaïque  
**AMAUDRUZ SA**  
1006 Lausanne

Fourniture de tableaux  
**ATC PROCESSING SA**  
1205 Genève

Fourniture de lustrerie bureaux - Luminaires parking  
**LDK SÄRL**  
1544 Gletterens

Fourniture de spots - Lustrerie restaurant - Lustreries extérieures  
**IGUZZINI ILLUMINAZIONE SCHWEIZ AG**  
8045 Zürich

Interphonie  
**COMMEND AG**  
1219 Le Lignon

Gestion centralisée - Anti-effraction - Détection incendie - Sono évacuation  
**SIEMENS SUISSE SA**  
1228 Plan-les-Ouates

Revêtements coupe-feu  
**FIRE SYSTEM SA**  
1227 Les Acacias

Eclairage de secours  
**PERFOLUX SA**  
1032 Romanel-sur-Lausanne

Sprinkler  
**DES SYSTÈMES DE SÉCURITÉ SA**  
1032 Romanel-sur-Lausanne

Contrôle d'accès et vidéo-surveillance  
**TELSEC ESS SCHWEIZ AG**  
8855 Wangen

Superviseur de sécurité  
**SECURITON SA**  
1205 Genève

Portes coulissantes - SAS de sécurité  
**GILGEN DOOR SYSTEMS SA**  
1196 Gland

Production et distribution de chaleur - Chauffage  
**HÄLG & CIE SA**  
1228 Plan-les-Ouates

Installation de ventilation  
**CGC ENERGIE SA**  
1226 Thônex

Installations sanitaires  
**BERT'EAU SA**  
1227 Carouge

Construction en acier  
**SOTTAS SA**  
1630 Bulle

Portes intérieures en métal  
**SVS SERRURERIE DE VERSOIX SA**  
1290 Versoix

Ascenseurs - Monte-charges  
**OTIS SA**  
1228 Plan-les-Ouates

Chapes  
**LAIK SA**  
1072 Forel (Lavaux)

Carrelages - Faiences  
**JACQUES MASSON SA**  
1260 Nyon

Revêtement de sol textiles moquettes  
**ANHYS SA**  
1228 Plan-les-Ouates

Traitement du béton - Pigmentation  
**DÉSAX SA**  
1023 Crissier

Plâtrerie - Plafond plâtre - Peinture - Plafonds phoniques  
**DSD SA**  
1224 Chêne-Bougeries

Menuiseries intérieures  
**CHRISTIAN BONALDI SA**  
1252 Meinier

Portes coulissantes asservies  
**DELTA TÜRSYSTEME SA**  
1027 Lonay

Agencement de cuisines  
**CHALLANDE & FILS SA**  
1260 Nyon

Etudes Cuisine professionnelle  
**ATI CONCEPT SA**  
1070 Puidoux

Cuisine professionnelle  
**GINOX (GENÈVE) SA**  
1217 Meyrin

Cloisons en éléments vitrés  
**SCHWAB AG**  
1815 Clarens

Cloisons mobiles  
**TRISAX SA**  
1258 Perly

Faux-planchers techniques  
**LENZLINGER FILS SA**  
1233 Bernex

Faux-plafonds métalliques bureaux  
**LAMBDA TECHNIQUE D'ISOLATION LAUSANNE SA**  
1004 Lausanne

Plafond en bois restaurant  
**DENIS SCHNEEBERGER SA**  
1213 Petit-Lancy

Miroirs - Porte automatique salle VIP  
**ALPHAVERRE SA**  
1040 Echallens

Projecteurs vidéo  
**LÉMANVISIO SA**  
1196 Gland

Agencement de meubles divers  
**GIRSBERGER AG**  
4922 Bützberg

Nettoyage du bâtiment, des façades et fin de chantier  
**PRONET SERVICES SA**  
1260 Nyon

Traitement des déchets  
**CHALLANDE & FILS SA**  
1260 Nyon

Aménagements extérieurs  
**DIMENSIONS PAYSAGE SA**  
1073 Savigny