



VILLAS EN TERRASSE

VILLA TRIPLE OU HABITAT GROUPÉ
AÏRE - GE

Maître d'ouvrage

Consort Jenni-Truffer
Chemin des Sellières 9, 9A et 9B
1219 Aïre

Architectes

Guido Truffer
arch dipl EPFZ/SIA Sàrl
Route d'Aïre 140
1219 Aïre

Collaboratrice:
Jacqueline Truffer
Conseils:
Mario Franco

Ingénieurs civils

Budry & Quayzin
J.-M. Bovier
Avenue du Lignon 36
1219 Le Lignon

Bureaux techniques

Electricité:
Cauderay Electrotecnic Cité SA
Cité Vieusseux 18
Case postale 2226
1211 Genève 2

Géotechnique :
Géotechnique Appliquée
Deriaz SA
Chemin des Vignes 9
1213 Petit-Lancy

Architecte d'intérieur

Guido Truffer
arch dipl EPFZ/SIA Sàrl
Route d'Aïre 140
1219 Aïre

Architecte paysagiste

Leonelli & Fils SA
Route de Base 66
1232 Confignon

Géomètre

Christian Haller
Rue du Lièvre 4
1227 Les Acacias

Coordonnées

Chemin des Sellières 9
1219 Aïre

Conception 1998 - 1999

Réalisation 2000 - 2003

Photos

Symbiose réussie avec la nature, cette réalisation originale souligne la situation idyllique du site.



Situation - Programme

Conception élégante et maîtrise du paysage.

A moins de dix minutes du centre de Genève, sur une colline dominant les rives du Rhône, les quatre niveaux de cette surprenante villa s'étagent dans la pente abrupte. En pleine orientation sud, les grandes terrasses offrent une vue imprenable sur la nature au premier plan, puis sur la Ville et les Alpes.

Le concept, contraint par la réalité du lieu, s'adapte à la topographie et propose une succession de quatre parallélépipèdes empilés et décalés en plan, à la manière d'un escalier droit. Chaque corps de bâtiment (mis à part celui du bas qui est affecté au jardin et à la piscine) héberge les espaces privatifs nécessaires aux trois familles. Implantée volontairement dans la partie la plus haute du terrain de 9'000 m², la construction reste très discrète côté route, en limite nord, d'où l'on accède à niveau au garage commun. Les accès piétonniers aux différents logements se font latéralement par un escalier entouré de verdure, préservant au mieux l'intimité des terrasses et jardins privés à chaque niveau. A contrario, au niveau inférieur, l'espace vert équipé d'une piscine est voulu collectif, lieu de rencontre et d'échanges, comme une place de village.



Projet

Aspect homogène et transparence. L'ensemble parie sur la sobriété des matériaux et l'absence d'artifices. Etablie sur des formes basiques aux angles droits et à la verticalité marquée, la construction se distingue par une grande transparence, dérogeant parfois avec l'autonomie de chaque niveau. Les frontières entre intérieur et extérieur sont perméables, ouvrant largement chaque logement sur les vastes terrasses en forme de pont de bateau, qui laissent apparaître l'habitat comme des bâtiments sur mer, associés à l'idée de voyage et de vacances.

Les appartements-villas, de 185 à 203 m² habitables, sont divisés en partie diurne et nocturne par la cloison-cheminée du salon. Toute les pièces, séjour, salle à manger et chambres bénéficient de la vue sur la nature. Constructivement, cette "maison d'architecte" réserve encore quelques particularités, comme le système de chauffage, fonctionnant au gaz avec récupérateur de chaleur et complément par panneaux solaires sur le toit plat. La structure portante en béton armé est isolée à l'aide de matériaux issus de la récupération de papier (isofloc), et revêtue d'un parement en cèdre rouge du Canada, lasuré.

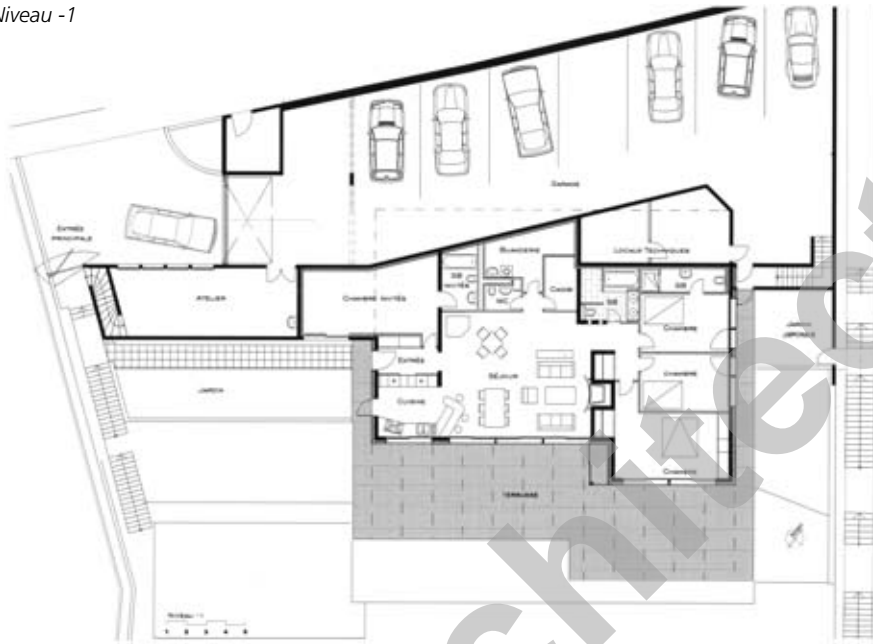




Les fenêtres et baies vitrées coulissantes sont en verres isolant et sécurisé, montés sur cadres en PVC. Les cloisons intérieures sont en plâtre sur ossature métallique. Un soin tout particulier a été porté sur le choix

des matériaux, naturels, nobles et chaleureux, ils contribuent à l'atmosphère harmonieuse qui prévaut tant à l'intérieur qu'à l'extérieur: les sols sont en pierre de Jérusalem ou de Vals, les parquets en doussié, afrormosia, cerisier et érable.

Niveau -1



Coupe

