



FORUM DES ALPES

AGRANDISSEMENT DU CENTRE COMMERCIAL

Conthey - VS

Maître de l'ouvrage
Société coopérative Migros Valais

Entreprise générale
Implenia Suisse SA
Place du Midi 21
1950 Sion

Architectes
Cominex SA
Grégoire Comina
Rue de la Dent-Blanche 19
1950 Sion

Ingénieurs civils
Huber & Torrent SA
Rue du Rhône 1
1920 Martigny

Bureaux techniques
Electricité:
Emeltec Sàrl
Rue du Rhône 5
1920 Martigny

Ventilation - Sanitaire:
Tecs SA
Route du Sécheron 2
1964 Conthey

Chauffage:
Michellod-Clausen SA
Avenue de la Gare 56
1920 Martigny

Géotechnique:
Bureau d'Etudes
Géologiques SA
Route de la Printze 2
1994 Aproz

Géomètre
BSS SA
Avenue de la Gare 39
1964 Conthey

Coordonnées
Route des Rottes 15
1964 Conthey

Conception: 2008

Réalisation: 2011 - 2014



HISTORIQUE / SITUATION

Diversifier l'offre. En 1992, la société coopérative Migros Valais est l'un des premiers commerces à s'établir dans la zone de Châteauneuf-Conthey. Avec 5'000 m² de surface de vente, il propose un assortiment alimentaire et non alimentaire de base, mais également un Do it + Garden ainsi qu'un assortiment partiel Micasa.

Au fil du temps, les surfaces s'avèrent trop étroites pour permettre une présentation optimale des produits et ne correspondent plus aux standards modernes du confort d'achat.

Le manque d'espace ne permet pas l'accueil de commerces tiers. Une étude démontre que le manque de diversité dans l'offre non alimentaire entraîne les Valaisans à effectuer leurs achats à l'extérieur du canton. En 2008, seize ans après son installation, le groupe décide d'ériger un centre commercial de grande envergure.

La première pierre du chantier est posée au mois d'août 2011. Deux ans plus tard, une première partie du bâtiment ouvre ses portes aux consommateurs. A la fin du mois d'août 2014, la deuxième partie des travaux se termine.



Avec 32 commerces et prestataires de service répartis sur 14'680 m² de surface de vente, le Forum des Alpes est désormais le centre qui propose le plus grand choix d'enseignes, dont plusieurs inédites en Valais.

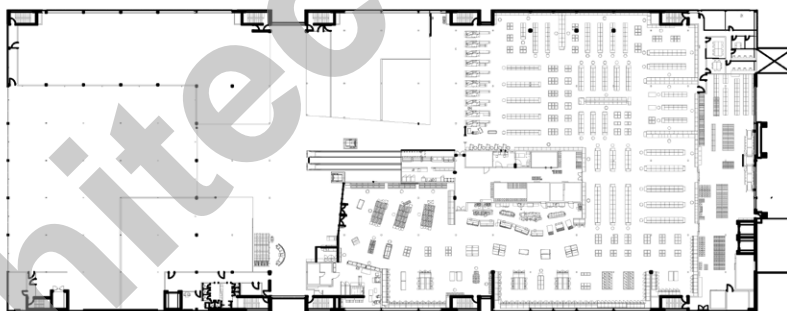
PROGRAMME / PROJET

Des enjeux qui dépassent les défis techniques de la construction. Parmi les challenges posés par ce projet, le maître d'ouvrage et le constructeur ont souhaité répondre à des problématiques socio-économiques, environnementales, et techniques. En effet les travaux menés sous la direction de l'entreprise générale Implenia ont été confiés prioritairement, dans la mesure du possible, à des entreprises basées dans le canton. Le centre commercial transformé emploie 350 personnes, créant ainsi 200 postes de travail supplémentaires dans la région.

Le plan de quartier élaboré pour ce projet a conduit les communes de Conthey et de Vétroz à redessiner la route des Rottes et l'accès à la bretelle autoroutière dans un but de fluidification de la circulation. D'autre part, en proposant un parking de 662 places pour les commerces, le centre permet de soulager le trafic dans la zone de Châteauneuf-Conthey.

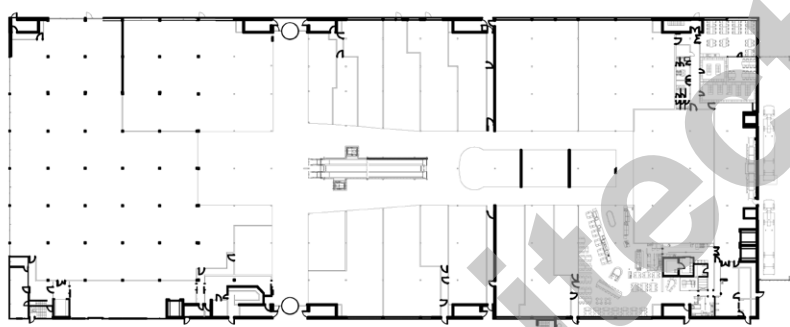
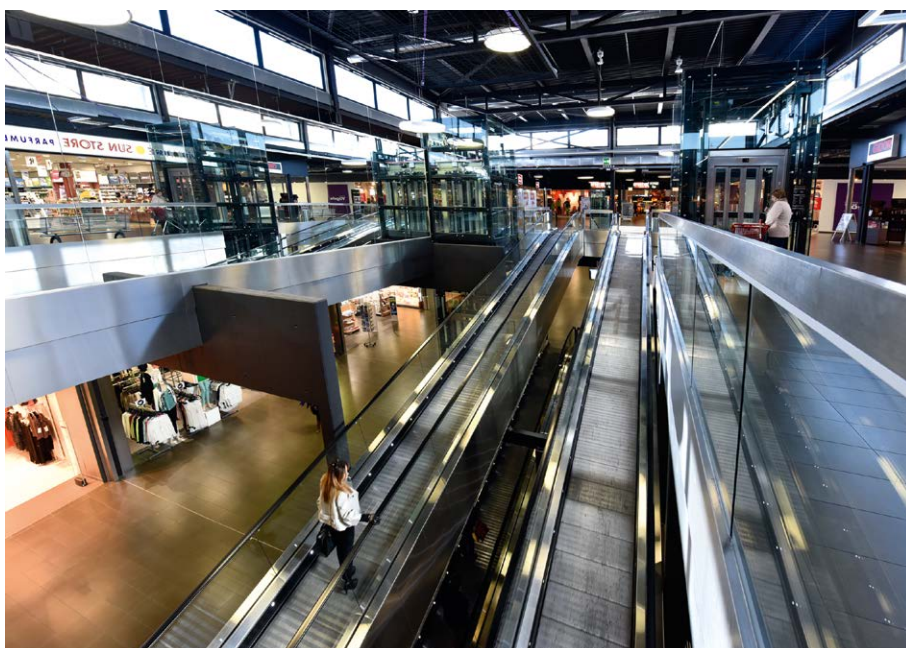
La facilité à pouvoir laisser son véhicule le temps des achats demeure un critère primordial dans le choix des consommateurs et la difficulté majeure du chantier a consisté à agrandir le parking sans engendrer un seul jour de fermeture. Du point de vue énergétique, Migros loue le toit du Forum des Alpes à Greenwatt, qui l'a recouvert de capteurs photovoltaïques sur une surface d'environ 8'200 m². Cette installation devrait produire 1'380'000 kWh par année, ce qui correspond à la consommation de plus de 300 ménages. Pour le chauffage et la climatisation, le centre dispose d'une pompe à chaleur. Les calories sont puisées dans la nappe phréatique, à plus de 25 mètres.

Un accent particulier a été apporté aux aménagements extérieurs afin d'apporter un maximum de zones de verdure. Les plantes et herbes indigènes ont également été mises à l'honneur.



Plan du niveau supérieur





Plan du rez-de-chaussée

Coupe longitudinale



Du point de vue technique, la construction s'est déroulée en 3 étapes, débutant par le nouveau parking souterrain, puis sur celui-ci la réalisation de l'étape 2, représentant environ les 2/3 des surfaces commerciales, puis la démolition partielle du centre existant et la fin du bâtiment hors-sol. Durant ces travaux, les principaux mots d'ordre ont été la sécurité et le confort des consommateurs.

La taille du centre est caractérisée par sa nouvelle façade, d'une longueur de 167 mètres, sur une hauteur de dix mètres, qui a nécessité la résolution de plusieurs problématiques techniques. Pour y remédier, deux façades, l'une thermique, l'autre esthétique, ont été construites. La seconde, comme une "peau" placée devant les panneaux sandwich du bâtiment offre à la construction une unité architecturale car elle est constituée de panneaux d'aluminium perforés et pliés, ce qui permet d'une part de créer un rythme régulier des perforations et d'autre part de laisser entrevoir la couleur des panneaux sandwich.





Cette "peau" est élaborée de façon répétitive, en un module identique de plein et de vide qui se répète sur toute la longueur du bâtiment, en différentes dimensions.

Le centre est doté d'un restaurant, de 6 trottoirs roulants, soit 2 par niveau, et de 2 ascenseurs vitrés.

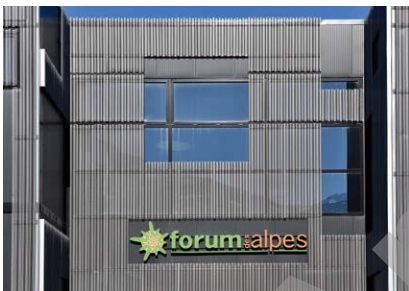
Les aménagements intérieurs ont principalement été décidés par les boutiques, qui importent, chacune, leur concept.

L'absence de vitrages par endroit semble aléatoire, alors qu'il est en fait dicté par les exigences de conservation des produits qui redoutent le rayonnement direct de la lumière et par les besoins légaux pour le confort des employés.

La mise aux nouvelles normes feu et sismique, ainsi que les travaux publics liés à la dimension du bâtiment et à la diversité des enseignes ont nécessité une étroite collaboration avec les autorités.

CARACTÉRISTIQUES

Sous-sol	:	26'000 m ²
	:	100'000 m ³
Hors-sol	:	22'000 m ²
	:	110'000 m ³
Total	:	48'000 m ²
	:	210'000 m ³
Terrain	:	22'143 m ²



entreprises adjudicataires et fournisseurs

liste non exhaustive

Démolition
VALJET-ETTER SA
1997 Haute-Nendaz

Travaux spéciaux
IMPLENIA Suisse SA
1026 Echandens

SIKA Travaux SA
1026 Echandens

Fauille en pleine masse
IMPLENIA Suisse SA
1963 Vétroz

Echafaudages
VON RO CERDEIRA SA
1906 Charrat

Béton armé
Consortium
EVÉQUOZ SA
DÉNÉRIAZ SA
IMPLENIA Suisse SA
1964 Conthey

Charpente métallique
Façade
REVAZ SA
1950 Sion

Etanchéités
Maison BORNET SA
1950 Sion

Etanchéités spéciales
MÉGA SA Travaux Spéciaux
1907 Saxon

Isolation conduites
CONSTANTIN Isolations SA
1950 Sion

Panneaux solaires
SWISS SOLAR TECHNICS SA
1907 Saxon

Electricité
Consortium
ETAVIS ELSA SA
1950 Sion

Obturation coupe-feu
FIRE SYSTEM SA
1920 Martigny

Sprinkler
DES systèmes de sécurité SA
1032 Romanel-sur-Lausanne

Surveillance
ASP, Agence Sécurité
et Protection SA
1950 Sion

Chauffage - Ventilation
GDclimat SA
1950 Sion

Ventilation parking
BIANCO SA
1964 Conthey

Froid commercial
TRUTTMANN AG
4665 Oftringen

Sanitaire
Steve VERGÈRES SA
1950 Sion

Serrurerie
LUYET Constructions Métalliques SA
1950 Sion

BITZ & SAVOYE SA
1950 Sion

PORTEMATIC SA
1806 St-Légier-La Chiésaz

Trottoirs roulants + Monte-charges
KONE (Suisse) SA
1950 Sion

Ascenseurs vitrés
Ascenseurs SCHINDLER SA
1950 Sion

Chapes
D.E.C.
Dorsaz, entreprise de construction
1926 Fully

Carrelages
LIETTI FERD. SA
Matériaux de Construction
1950 Sion

Peinture
COUDRAY Jacques-Roland
1963 Vétroz

Peinture
William REY
Plâtre-Peinture Sàrl
3971 Chermignon

Menuiserie
CARRUZZO et Cie SA
1955 Chamoson

Faux-plafonds - Métalliques
LAMBDA technique d'isolation SA
1004 Lausanne

Menuiserie - Faux-planchers
Cloisons WC
WERNER ISOLIERWERK AG
3930 Visp

Nettoyages
BONVIN Nettoyages Sàrl
3960 Sierre

Marquage - Signalisation
SIGNAL SA
1950 Sion

Monte-palette
JUNGHEINRICH AG
5042 Hirschthal

Jardinage
Pépinières CONSTANTIN
1920 Martigny