

omarini\_architecture

# RUE DE L'HÔTEL DE VILLE 6

RESTAURATION ET TRANSFORMATION DU SECRÉTARIAT GÉNÉRAL DU DIP

GENÈVE-GE

## Maître de l'ouvrage

Etat de Genève  
DCTI  
Département des Constructions  
et des Technologies  
de l'Information  
Division entretien  
et transformations  
Rue David-Dufour 5  
1205 Genève

## Architectes

Omarini Architecture  
Faubourg-de-Cruseilles 11  
1227 Carouge  
Collaborateurs :  
Yves Omarini  
Omar Sharif  
Clément Giraud  
Christophe Piguet

## Ingénieurs civils

Gilbert Crugnola  
Rue Ancienne 27  
1227 Carouge

## Coordonnées

Rue de l'Hôtel-de-Ville 6  
1204 Genève

Conception 2004 - 2005

Réalisation 2006 - 2007



## SITUATION - PROGRAMME

**Caractère historique et patrimonial éminent.** Le bâtiment prend place au cœur de la vieille ville de Genève, au sommet de la butte qui domine les Rues Basses, non loin de la cathédrale et de la place de Bourg-de-Four.

Edifié entre 1866 et 1868 comme hôtel particulier, l'immeuble a subi diverses transformations successives qui ont altéré son caractère, tandis que, d'autre part, des interventions majeures effectuées au vingtième siècle ont été conduites pour changer son affectation. Le programme voulu pour cette rénovation, vise à la fois le rétablissement des qualités architecturales initiales et la lecture claire des particularités liées à la destination originelle des lieux.

Occupé par les services administratifs du Maître de l'Ouvrage, l'Etat de Genève, qui y a installé le secrétariat général du Département de l'Instruction Publique, l'édifice bénéficie d'une nouvelle organisation de ses espaces intérieurs, adaptés aux exigences d'une exploitation moderne, tout en répondant à des critères sévères en fait de protection du patrimoine et des qualités architectoniques de ce bâtiment, lequel s'inscrit dans un alignement contigu de constructions au caractère patrimonial éminent et de grande valeur historique.

## PROJET

**Mise en valeur du caractère original de la construction.** Pour répondre aux exigences fonctionnelles et conceptuelles du programme tout en garantissant la conservation des valeurs patrimoniales présentes dans le vénérable édifice, une recherche active du parcours historique a été menée. Elle a notamment permis de mettre en évidence des transformations lisibles en façades, que l'on peut aujourd'hui considérer comme malheureuses.

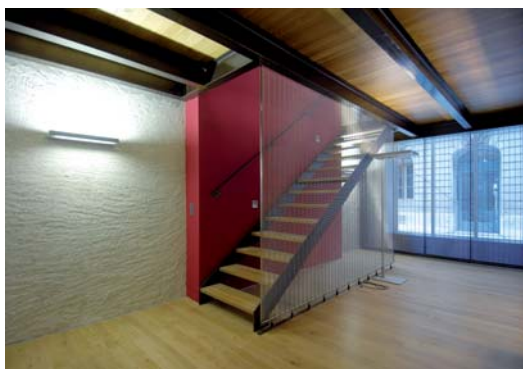
Dans la mesure du possible, l'intervention pratiquée pour mener le projet à bien a tenté de corriger certaines des mesures prises antérieurement et permet de rétablir certains traits originaux de la construction, nécessaires pour mettre en valeur le concept architectural initial. Ainsi, débutés en janvier 2005, les travaux de restauration des façades et toiture, mis en relation avec le changement d'affectation des volumes intérieurs, tiennent compte de la typologie initiale, retrouvée à la faveur de la mise en oeuvre de ce nouveau programme.

Le changement d'affectation et les modifications des espaces intérieurs dans les arcades présentes dès l'origine, contribuent à la redéfinition d'un équilibre bienvenu entre la légèreté des vitrines et l'aspect massif du porche.

## Photos

*Rétablissement des lignes et du caractère architectural d'origine, mise en valeur des matériaux et création d'espaces de travail modernes: le bâtiment rénové témoigne des facultés d'innovation et des connaissances de ses concepteurs.*





Ces arcades jusqu'ici dédiées à l'archivage de documents, revivent désormais et sont mises en évidence dans la composition d'ensemble dont elles respectent les lignes et proportions initiales. La façade rue retrouve ainsi sa dynamique, instaurant de cette manière la correspondance et la complémentarité nécessaire entre bâtiment et rue.

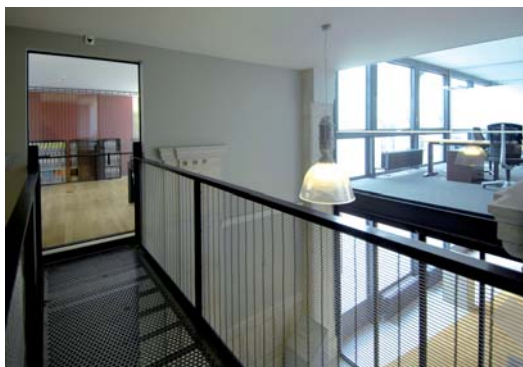
La façade sur la cour intérieure s'affirme en contrepoint par un système vitré contemporain. Les matériaux mis en oeuvre, molasse à restaurer, pierre de taille en grès, menuiseries, parquets en chêne massifs, crépis à la chaux affirment fidèlement les qualités d'origine des matériaux, tandis que, dans les volumes intérieurs, des matériaux contem-

porains tels que le verre résine sont mis en oeuvre avec parcimonie et dans le but de rehausser l'apparence des modes constructifs originaux.

L'ensemble des travaux, mené en maintenant l'exploitation du bâtiment, s'est déroulé en collaboration avec le Services des Monuments Historiques.

#### CARACTÉRISTIQUES

Surface brute de plancher :	3'660 m2
Emprise au rez :	560 m2
Coût total :	3'500'000.-
Nombre de niveaux :	7
Nombre de niveaux souterrains :	1
Répartition des surfaces :	
Administration :	3'100 m2
Dépôts :	560 m2



## ENTREPRISES ADJUDICATAIRES ET FOURNISSEURS

Liste non exhaustive

Echafaudages	<b>VON RO Echafaudages SA</b> 1227 Carouge	Serrurerie	<b>Michel ONA SA</b> 1227 Carouge
Maçonnerie	<b>A. HENRIOD SA</b> 1227 Carouge	Carrelages	<b>DI CHIARA SA</b> 1214 Vernier
Taille de pierre	<b>MELLO &amp; Fils SA</b> 1227 Carouge	Parquets	<b>André MELLY SA</b> 1205 Genève
Ferblanterie	<b>SANITOI SA</b> 1225 Chêne-Bourg	Peinture extérieure	<b>BERCHTEN SA</b> 1207 Genève
Couverture	<b>ETICO SA</b> 1227 Carouge	Peinture intérieure	<b>OR OGUÉY Raymond</b> 1227 Carouge
Fenêtres en bois	<b>Pierre CRETOL SA</b> 1208 Genève	Plâtrerie	<b>JURR &amp; CUENAT SA</b> 1214 Vernier
Stores - Vitrerie	<b>JP BURGNER SA</b> 1227 Carouge	Menuiseries intérieures	<b>MARTI &amp; LUTZ SNC</b> 1242 Satigny
Electricité	<b>KREUTZER &amp; Cie SA</b> 1205 Genève	Nettoyage	<b>TOP-NET Services SA</b> 1227 Les Acacias
Chauffage	<b>THORENS Chauffage Sàrl</b> 1206 Genève	Signalétique	<b>JACQUET Atelier de Signalétique</b> 1222 Vésenaz
Sanitaire	<b>SANI-RENOV Sàrl</b> 1218 Le Grand-Saconnex	Aménagements extérieurs	<b>BOCCARD Parcs et Jardins SA</b> 1236 Cartigny
Constructions métalliques	<b>CMDS SA Constructions Métalliques</b> <b>Daniel SCHULTHESS</b> 1228 Plan-les-Quates		