



CENTRE DE RÉADAPTATION

HÔPITAL NEUCHÂTELOIS - SITE DU VAL-DE-RUZ

LANDEYEUX / FONTAINES - NE

Maître de l'ouvrage
Hôpital Neuchâtelois
Site du Val-de-Ruz
2046 Fontaines

Maître de l'ouvrage délégué
Philippe Oesch
Rue de la Concorde 49
2400 Le Locle

Entreprise générale
F. Bernasconi & Cie SA
Rue du 1er-Mars 20
2206 Les Geneveys-sur-Coffrane

Architectes
Conception :
Meier & Associés Architectes SA
Rue du Môle 38 bis
1201 Genève

Exécution :
Philippe Langel SA
Rue de la Côte 5
2300 La Chaux-de-Fonds

Ingénieurs civils
AJS ingénieurs civils SA
Rue Place-d'Armes 5
2000 Neuchâtel

Bureaux techniques
CVSE :
Tecnoservice Engineering SA
Bellevue 7
2074 Marin-Epagnier

Coordonnées
Landeyeux
2046 Fontaines (NE)

Conception 2005

Réalisation 2006 - 2007



HISTORIQUE - SITUATION

Centre de soins, de réadaptation et de suivi des traitements. Le projet résulte de la planification sanitaire cantonale qui attribue à l'Hôpital de Landeyeux, dans le cadre de l'EHM (Etablissement Hospitalier Multi-site), le centre de soins et de réadaptation, une unité de suivi dite de médecine B et la polyclinique régionale. Lancée en 2005, l'étude a débouché sur un appel d'offres et une adjudication à l'entreprise générale à la fin de la même année, pour un démarrage des travaux en 2006.

Cet objet particulier jouxte le bâtiment principal existant, auquel il est relié par un volume intermédiaire.

Il se distingue par sa conception et son architecture inusuelles, développées dans le souci d'exemplarité et de qualité supérieure compris sous tous les angles d'examen et accompagné de la mise en oeuvre de technologies très développées.

PROGRAMME

Label Minergie en première suisse pour ce type d'établissement. Le centre de réadaptation propose une piscine thérapeutique avec fond mobile, un espace jacuzzi/hammam, une salle de gymnastique, des cabines de physiothérapie et un parcours thérapeutique extérieur.



Photos

Architecture soignée jusque dans les moindres détails, expression originale et tranchée dans l'environnement construit: le bâtiment s'impose avec efficacité et exprime sans ambiguïté ses fonctions techniques.

Ce bâtiment aux dimensions relativement modestes, présente un volume de 4'839 m³ SIA, incluant un sous-sol technique et un étage sur rez-de-chaussée, l'espace destiné à la piscine étant développé sur une double hauteur.

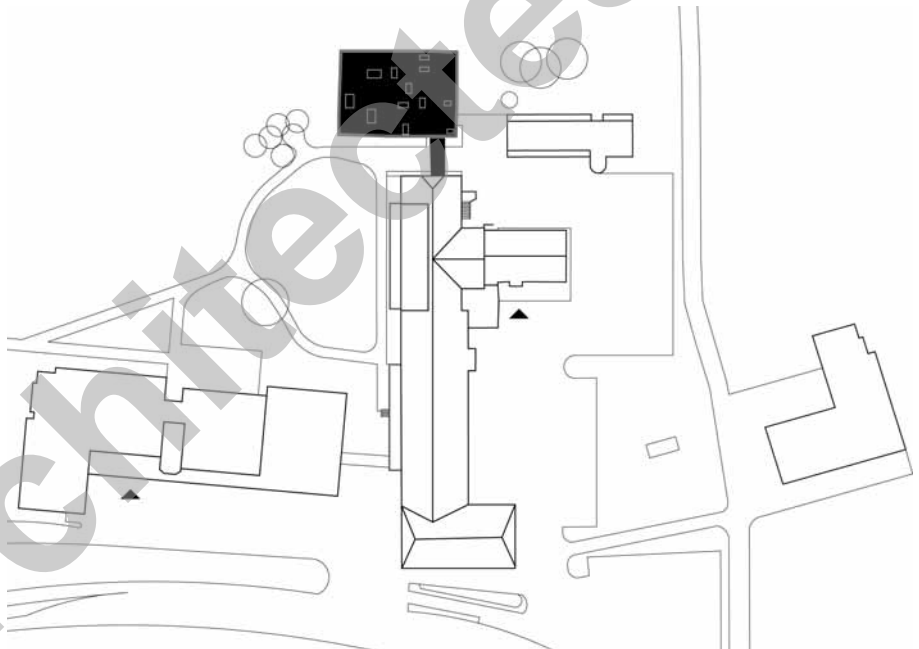
Le programme prévoit la mise en oeuvre des moyens requis pour obtention du label Minergie, en première suisse pour ce type d'ouvrage. Ce dernier n'est pas climatisé, sa conception générale et de détail tenant compte de cette caractéristique, combinée avec des attentes élevées en matière d'hygiène.

PROJET

Technologies avancées et systèmes constructifs originaux. Caractérisé par des volumes simples aux arrêtes légèrement biaisées, le bâtiment s'inscrit dans le territoire sans modification profonde de la topographie, tout en réservant un développement possible côté ouest. L'enveloppe est conçue de telle sorte que l'interrelation entre extérieur et intérieur se révèle aussi permanente que possible, au travers de vitrages qui cadrent le paysage.

Pivot entre l'ancien bâtiment de l'hôpital et celui des logements de fonction, le nouveau bâtiment s'accroche à l'existant par une passerelle qui reprend la matérialité du projet. La façade, de type ventilé, parée de panneaux de cuivre, met en évidence une totale planéité, le verre extérieur des vitrages triples étant parfaitement aligné sur le nu de parement. A l'intérieur, les structures porteuses, murs et dalles, sont réalisées en béton teinté calpiné. Elles participent ainsi, de manière fondamentale au rendu architectural de l'ensemble, lequel répond à une conception éminemment exigeante en fait de détails constructifs et fonctionnels. Les plafonds, réalisés en fibre de bois sont également calpinés avec soin et du carrelage multi-formats garnit les sols.

La toiture plate est supportée par une structure métallique et isolée au moyen de verre cellulaire. Toutes les installations techniques du bâtiment répondent aux critères cohérents avec une

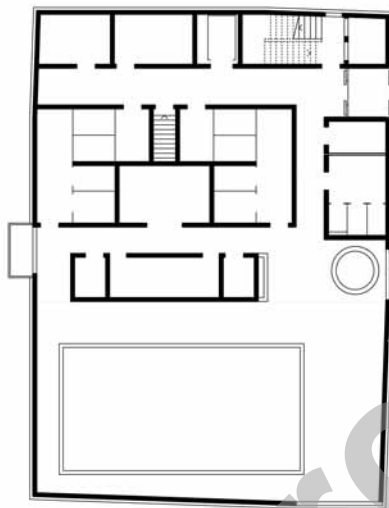




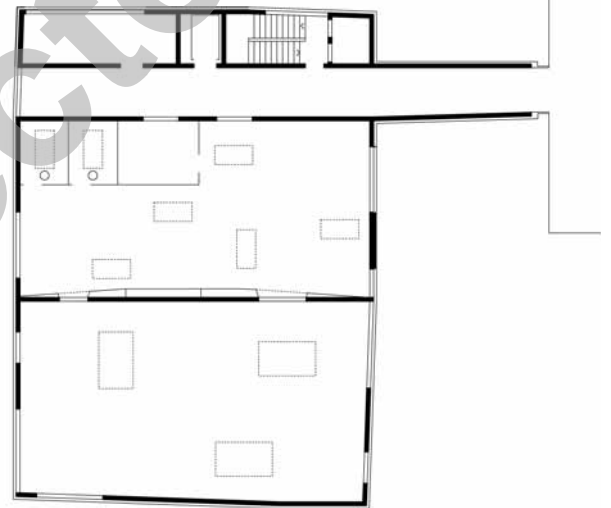
conception qui vise l'obtention du label Minergie. On note en particulier pour le chauffage, le raccordement à la centrale du bâtiment principal, combiné avec un dispositif de panneaux solaires.

En matière sanitaire, le système de traitement de l'eau destinée à la piscine correspond à la technologie de toute dernière génération, d'ailleurs installée pour la première fois dans un bassin public, dans le canton de Neuchâtel. Il s'agit d'un dispositif doté d'électrodes innovantes, formé d'un film de diamant dopé, permettant de générer des désinfectants à l'oxygène actif, directement à partir de l'eau, par oxydation de celle-ci et des sels minéraux qu'elle contient.

Cette technologie présente notamment, parmi de nombreux avantages, celui de ne produire que très peu de composés odorants ou allergisants et de ne pas générer de sous-produits toxiques, tout en offrant une désinfection automatisée d'une efficacité supérieure, sans ajout de produits chimiques et sans chlore.



Plan du rez-de-chaussée

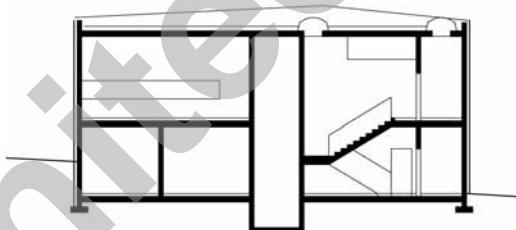


Plan de l'étage





Coupe



CARACTÉRISTIQUES

Surface brute de plancher :	1'073 m ²
Emprise au rez :	600 m ²
Volume SIA :	4'839 m ³
Coût total TTC :	5'394'000.-
Nombre de niveaux hors sol :	2
Nombre de niveau souterrain :	1

ENTREPRISES ADJUDICATAIRES ET FOURNISSEURS

Liste non exhaustive

Terrassement - Canalisations	TTT Sarl 2043 Boudevilliers	Chapes	ZUCCHET SA 2034 Peseux
Béton armé	F.BERNASCONI & Cie SA 2206 Les Geneveys-sur-Coffrane	Carrelage - Faïence	VONA Sarl 2300 La Chaux-de-Fonds
Charpente métallique	ZM ZWAHLEN & MAYR SA 1860 Aigle	Sols souples	FARINE & DROZ SARL 2000 Neuchâtel
Façades ventilées	GESTA AG 3052 Zollikofen	Résine - Peinture de sol	FAMAFLOR SA 2017 Boudry
Étanchéité	DENTAN SA 2300 La Chaux-de-Fonds	Plâtrerie - Peinture Faux-plafonds	BUSCHINI SA 2000 Neuchâtel
Fenêtres et stores	HARTMANN + CO SA 2504 Bienne	Menuiserie intérieure	VAUTHIER SA 2017 Boudry
Electricité	ELECTROPRO SA 2000 Neuchâtel	Cloisons vestiaires	BÛWA AG 1031 Mex
Fermetures coupe-feu	FIRE SYSTEM SA 1630 Bulle	Piscine - Spa Hamam	MULTIREAL SA 2053 Cernier
Chauffage - Ventilation Sanitaires	WINKENBACH SA 2300 La Chaux-de-Fonds	Fond mobile piscine	C. JAQUIER & Cie SA 1677 Prez-vers-Siviriez
Serrurerie	Gérard MARGUERON 2042 Valangin	Système de traitement de l'eau	ADAMANT Technologies SA 2300 La Chaux-de-Fonds
Ascenseur	SCHINDLER Ascenseurs SA 1753 Matran	Aménagements extérieurs	CHOPARD-DOLDER SA 2043 Boudevilliers