



HAMEAU DES MAYENS

LOTISSEMENT DE CHALETs

Les Paccots / Châtel-St-Denis - FR

Maître de l'ouvrage

SI Les Mayens
Coquoz Constructions SA
Vauthey Travaux SA
Gérard Vauthey

Entreprise générale

Coquoz Constructions SA
Route de l'Industrie 6
1615 Bossonnens

Chefs de projet:
Dominique Savoy
Annick Vauthey

Architectes

Moret Concept architecture Sàrl
Route du Plan 5
1637 Charmey

Collaborateurs:
Thierry Moret

Vente courtage PPE

Régie Châtel SA
Annick Vauthey
Avenue de la Gare 26
1618 Châtel-St-Denis

Ingénieurs civils

JMR
Jean-Marc Ruffieux
Chemin de Bellevue 55
1618 Châtel-St-Denis

Bureaux techniques

Electricité:
Millasson Electricité SA
Route de Châtel 136
1609 St-Martin

Sanitaire - Chauffage

Ventilation:
A. Rosselet SA
Chemin des Artisans 50
1618 Châtel-St-Denis

Géotechnique:
ABA-GEOL SA
Rue de l'Industrie 21
1700 Fribourg

Géomètres

Géosud SA
Avenue de la Gare 40
1618 Châtel-St-Denis

Coordonnées

Route des Mayens
Les Paccots
1618 Châtel-St-Denis

Conception 2008

Réalisation 2008 - 2010



SITUATION

Adaptation aux spécificités locales. Cette réalisation occupe un terrain qui totalise 12'094 m² après assemblage de plusieurs parcelles en zone à bâtir. Racheté par les promoteurs après que divers projets eurent échoués, le terrain a été soumis à un plan d'équipement de détail, aboutissant finalement à l'octroi de l'autorisation de construire. Le développement ainsi mis sur pied a permis d'exploiter au mieux l'orientation du bien-fonds, en tenant compte notamment de sa pente marquée ainsi que du voisinage forestier et construit.

De cette manière, le lacet routier de la route des Mayens, à l'intérieur duquel se développe le projet est utilisé de façon logique et l'inscription des nouvelles constructions dans ce site de qualité, tout proche de la route cantonale des Paccots, s'affirme avec naturel et discrétion.

PROGRAMME

Variations sur une base commune. Etabli sur une base modulaire, le programme vise la construction d'un hameau privatif, disposant



de chalets aux caractéristiques modernes, dotés de pièces spacieuses et largement éclairées par la lumière du jour. Chacune des huit unités construites de façon isolée et des cinq unités contiguës répond au même système constructif et conceptuel, les dimensions de chacun des logements pouvant être adaptées en tenant compte des modules de base, ce qui permet de décliner les logements en trois à quatre dimensions.

Avec 2'400 m² de surface brute de planchers et 13'400 m³ SIA de volume construit, l'ensemble des constructions répond à un standard élevé et propose une architecture adaptée aux conditions du lieu qui les accueille.

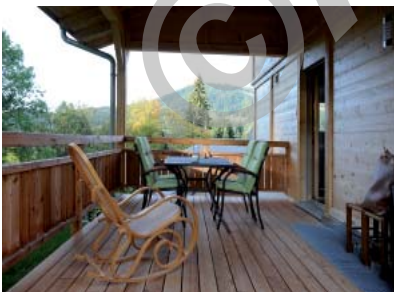
PROJET

Constructions contemporaines et expression classique. La réalisation prend place dans un environnement boisé et s'inscrit avec aisance dans la pente. Les aménagements extérieurs consistant essentiellement en enrochements et en quelques plantations et semis, ils favorisent l'image naturelle recherchée selon les déterminations du programme.

Les chalets individuels sont flanqués de garages ou couverts, tandis que la série de constructions contiguës bénéficie d'un garage souterrain commun. Hormis cela, tous les chalets sont indépendants les uns des autres, notamment en fait d'équipements techniques, chauffage et services divers, respectant de cette manière et dans ce domaine aussi, les exigences formulées par le programme.

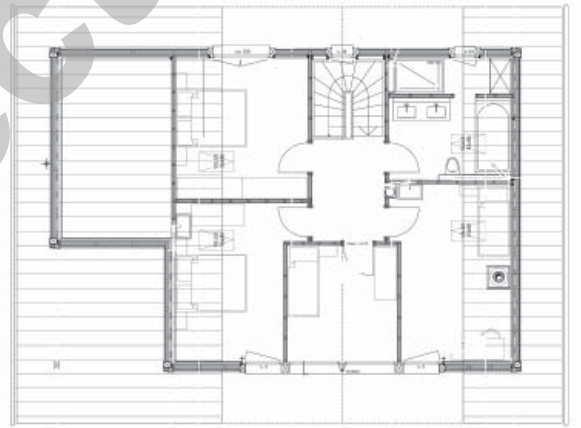
Les fondations, effectuées en terrain difficile et dans des conditions d'exécution peu favorables, consistent en un radier général, à l'exception d'un des chalets qui s'appuie sur des longrines soutenues par un réseau de micro pieux.

Les structures porteuses sont en béton armé et en bois, avec charpente traditionnelle et couverture en tuile anthracite. Pour les parties de toiture plates, notamment pour les terrasses, l'isolation et l'étanchéité sont montées de façon traditionnelle.





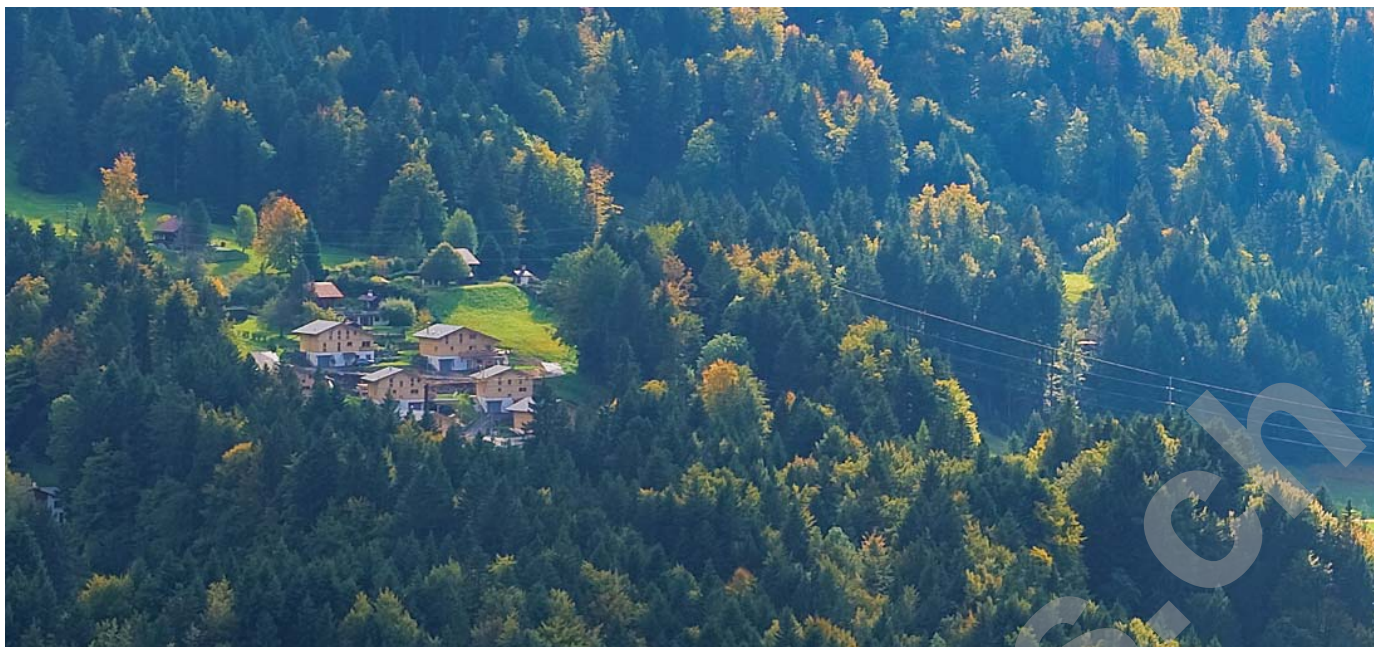
Photos: Implantation et qualité de réalisation contribuent à valoriser le site qui accueille les constructions.



Plan du rez-de-chaussée

Plan de l'étage





CARACTÉRISTIQUES

Surface du terrain	:	12'094 m ²
Surface brute de plancher	:	2'400 m ²
Emprise au rez	:	1'490 m ²
Volume SIA	:	13'400 m ³
Coût total (sans terrain)	:	9'000'000.-
Coût m ³ SIA (CFC2)	:	680.-
Abri PC	:	51 pl.
Places de parc extérieures	:	20
Places de parc intérieures	:	20

L'ossature en bois est isolée avec 14 cm de revêtement périphérique et les vitrages à cadres en bois sont équipés de verres isolants qui offrent un coefficient $k = 1.0$.

L'ensemble renvoie l'image de constructions classiques, interprétées de façon contemporaine et constitue un véritable apport dans le site. A l'intérieur, carrelages et parquets au sol, crépis sur les murs, ou bois brossé, plafonds de même nature et équipements techniques très complets, caractérisent l'ensemble du projet. Pour le chauffage, les chalets disposent d'une pompe à chaleur air/eau individuelle.

entreprises adjudicataires et fournisseurs

liste non exhaustive

Terrassements
Maçonnerie - Béton armé

COQUOZ Constructions SA
1615 Bossonnens

Charpente

Consortium
Michel MOOSER SA - VIAL Sàrl

Ferblanterie

Bertrand MILLASSON
1637 Charmey

Fenêtres

J. VUICHARD SA
1623 Semsales

Stores

VOLETS DU RHÔNE
1873 Val-d'Illiez

Installations électriques

MILLASSON Electricité SA
1609 St-Martin

Chauffage - Sanitaire

A. ROSSELET SA
1618 Châtel-St-Denis

Portes garages

Roland MILLASSON
1615 Bossonnens

Chapes

Carrelages

Plâtrerie

Peinture

Escalier bois

Menuiserie intérieure
Agencement de cuisines

Agencement de cuisines

Aménagements extérieurs

Engazonnement - Plantations

B. PACHOUD et Fils SA
1004 Lausanne

COQUOZ Constructions SA
1615 Bossonnens

Jean-Pierre THUILLARD
1616 Attalens

Francis LAMBERT SA
1618 Châtel-St-Denis

Gaby BEAUD
1669 Neirivue

MAILLARD & Fils SA
1609 Besencons

GLAUSER Agencements SA
1610 Châtillens

COQUOZ Constructions SA
1615 Bossonnens

VORLET Paysages SA
1728 Rossens