

Maître de l'ouvrage

Mairie de Lancy
Route du Grand-Lancy 41
1212 Grand-Lancy

Architectes

de Planta & Portier
Architectes SA
Rue Blavignac 10
1227 Carouge

Collaborateurs:

Jacques Dunand
Stéphane Chambat
Susana Schmidt
Sophie Joye

Ingénieurs civils

T ingénierie SA
Quai du Seujet 18
1201 Genève

Bureaux techniques

Chauffage - Ventilation :
RG Riedweg et Gendre SA
Place d'Armes 20
1227 Carouge

Electricité:

Scherler SA
Chemin du Champ-d'Anier 19
1209 Genève

Physique du bâtiment:

Solem SA
Avenue Cardinal-Mermillod 46
1227 Carouge

Acoustique:

Architecture & Acoustique SA
Quai Ernest-Ansermet 40
1205 Genève

Géomètre

HKD Géomatique SA
Chemin de l'Echo 3
1213 Onex

Coordonnées

Chemin de l'Avenir 11
1213 Petit-Lancy

Conception 2005

Réalisation 2010 - 2012

**HISTORIQUE / SITUATION**

Vie associative de quartier. Située dans un quartier résidentiel, à la limite de la zone villas et des grands immeubles, le long de la Rue des Bossons, la nouvelle construction s'intègre discrètement dans un environnement encore très végétalisé. Zone de développement importante pour la Ville de Lancy, l'endroit sera densifié à terme, au gré de la disparition d'anciennes villas familiales des années 50 et 60.

La transition urbanistique tient compte des cheminements piétons du quartier et de la mobilité douce. La volonté du Maître de l'ouvrage, était, dès le lancement des études fin 2005, de développer une action éducative, associative et socioculturelle durable à l'échelle du quartier, en mettant à disposition des habitants, et particulièrement des jeunes, un centre d'activités flexible et modulable pour regrouper plusieurs types de manifestations, telles que des concerts, spectacles, improvisation théâtrales, fêtes de quartier ou discos.

PROGRAMME

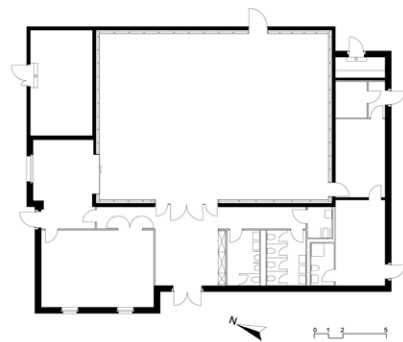
Une boîte à la fois discrète et extravertie. Après une étude de faisabilité sur un périmètre élargi, propriété de la Ville de Lancy, pour disposer d'une image prospective à plus long terme, l'intervention

s'est focalisée sur le centre récréatif et le potentiel de la parcelle de la "Villa Tacchini". Le baraquement "provisoire", vétuste et peu salubre, est démolit et remplacé par un nouveau bâtiment abritant une salle de spectacle pour environ 200 à 300 places assises, une salle de répétition, une salle de réunions, un espace d'accueil et sanitaires, une cuisine ainsi que les locaux de service utiles au bon fonctionnement du centre.

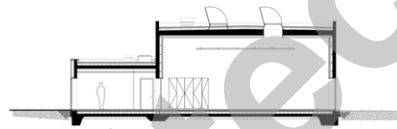
Le bâtiment d'un seul niveau sans sous-sol, s'articule en une partie haute, soit la salle proprement dite, matérialisée par une "boîte" en béton brut peint en noir sur l'extérieur et isolée intérieurement. La partie basse entoure la grande salle sur trois côtés, marquant sa différence par une isolation périphérique et un parement en plaques Eternit anthracite. La face d'entrée est signalée par une teinte jaune vif, invitant à entrer dans le bâtiment par une porte s'intégrant aux modules de façade.

A l'intérieur, un lieu de rencontres, d'échanges et de créativité se développe dans un espace chaleureux et convivial. Les jeunes se retrouvent autour de jeux de société, de bandes dessinées, du billard, du baby-foot, du terrain de basket, du ping-pong. Mais aussi autour de goûters, de repas, de discos-anniversaires, de projections de films, de matchs d'improvisation théâtrale, de sorties et de projets ouverts sur le quartier ou autour de la musique, à travers un local de





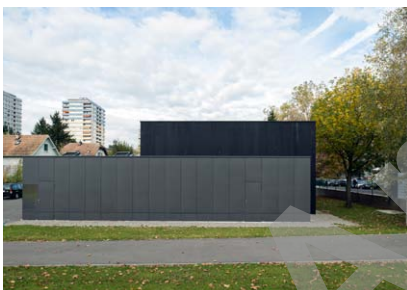
répétition, un atelier de danse hip-hop, des concerts "première scène" et des scènes libres. L'isolation intérieure de la salle, recouverte de panneaux OSB, dont certains sont perforés, a permis d'obtenir une absorption acoustique à moindre coût, tout en donnant une ambiance un peu "brut" et industrielle, avec les tech-



niques apparentes et un sol en résine, qui permet à chaque groupe une liberté créative pour s'approprier le lieu en fonction de l'activité prévue. Le bâtiment est certifié Minergie® et fait appel à des sondes géothermiques pour le chauffage, conjuguant ainsi économie de fonctionnement et développement durable.

CARACTÉRISTIQUES

Surface brute de planchers :	465 m ²
Volume SIA :	2'630 m ³
Coût total :	2'650'000.-
Coût m ³ SIA :	726.-



entreprises adjudicataires et fournisseurs

liste non exhaustive

Démolition - Travaux préparatoires
Béton - Béton armé
RAMPINI & Cie SA
1214 Vernier

Echafaudages
ECHAMI Echafaudages SA
1214 Vernier

Maçonnerie
IMMOTEC Construction SA
1242 Satigny

Façades - Eléments métalliques
PROGIN Métal SA
1630 Bulle

Portes extérieures métalliques
VOLPE & Fils SA
1213 Petit-Lancy

Ferblanterie
DURAFFOURD Ferblanterie SA
1227 Carouge

Etanchéité - Vitrage toiture plate
MACULLO SA
1227 Les Acacias

Menuiseries extérieures
EVM Menuiserie Sàrl
1217 Meyrin

Stores
Protections solaires
BATIVER SA
1207 Genève

Electricité
ALPIQ In Tec Romandie SA
1214 Vernier

Forages géothermiques
AUGSBURGER Forages SA
1522 Lucens

GTC et régulation numérique
JOHNSON CONTROLS SYSTEMS SA
1217 Meyrin

Chauffage
BOSSON & PILLET SA
1213 Petit-Lancy

Ventilation
CGC Energie SA
1226 Thônex

Sanitaire
MARTIN Sanitaires SA
1201 Genève

Chapes
MULTISOL Chapes SA
1227 Carouge

Sol sans joints
FAMAFLOR SA
1228 Plan-les-Ouates

Carrelages - Faiences
BONVIN Revêtements SA
1228 Plan-les-Ouates

Cloisons - Plâtrerie
CAMI BAT Sàrl
1201 Genève

Peinture intérieure
ROBERTO Peinture
1253 Vandoeuvres

Isolation faux-plafonds (zone basse)
MAZZOLI R. SA
1226 Thônex

Portes intérieures bois
DURET SA
1226 Thônex

Cuisines
TEK Cuisines SA
1227 Les Acacias

Cloisons légères
BÛWA SA
1031 Mex

Revêtement murs bois
Associés successeurs
des ATELIERS CASAI SA
1213 Petit-Lancy

Grill plafond salle de spectacles
LSB SA
1263 Crassier

Nettoyages
MESSERLI C. SA
1227 Carouge