

Maître de l'ouvrage
Commune de Coppet

Architectes

Meier & associés
et Thierry Moreillon,
rue du Perron 10,
1296 Coppet.

Collaborateurs:

P. Stolz (concours),
F. Herbert,
T. Bolliger (exécution).

Direction des travaux

G. Musfeld,
P.-A. Romanens,
chemin du Signal 5,
1296 Coppet.

Ingénieurs civils

Laurent Renaud,
place Ancienne Gare 1,
1170 Aubonne.

Bureaux techniques

Electricité:
MAB Ingénierie,
Jean-Pierre Mabillard,
avenue Gottaz 32,
1110 Morges.

Chauffage:

Olivier Zahn,
chemin des Epinettes 1,
1007 Lausanne.

Géotechnique:

Amsler & Bombeli SA,
rue de Chêne-Bougeries 31,
1224 Chêne-Bougeries.

Consultant façade:

BCS SA,
rue du Prieuré 1,
2036 Cormondrèche.

Géomètre

Bernard Schenk,
route de Clémenty 60,
1260 Nyon.

Coordonnées

«Au Chaucey», 1296 Coppet
503'860 / 130'580

Conception 1996-1997

Réalisation 1998-1999

Photos

Transparence et rigueur constructive: deux éléments-force pour une réalisation originale.



SITUATION/PROGRAMME

Adaptation aux particularités des lieux.

Fruit d'un concours d'architecture restreint, organisé après étude de différentes solutions pour transformer l'école primaire existante, le nouveau collège se situe à l'ouest du domaine boisé du Château de Coppet, en relation visuelle, vers le sud avec le lac et les Alpes, et vers le nord-ouest, avec le territoire agricole dégagé et ses perspectives ouvertes jusqu'à la chaîne du Jura.

Ces circonstances géographiques ont servi de base de réflexion pour le développement du projet, lequel privilégie la transparence, le caractère traversant et la révélation du paysage aussi bien depuis les classes que depuis les couloirs.

Le nouveau bâtiment accueille, au rez, quatre classes enfantines et deux salles spéciales, transformables par le jeu d'une paroi coulissan-

te, en un seul grand espace polyvalent. A l'étage, sont installés sept modules de classes, identiques, l'un d'entre eux étant affecté à l'usage de salle des maîtres.

L'ensemble propose 1'990 m² SBP pour une emprise de 842,40 m² et un volume SIA de 7'590 m³.

PROJET

Structure simple et matériaux bruts. Le projet propose une implantation parallèle au bâtiment existant, tout en reliant les deux constructions par un préau couvert. Ce dernier définit une nouvelle zone de préau, ouverte sur le parc du Château et abritée de la bise par deux murs-écran qui définissent l'entrée du nouveau complexe.

La composition générale du bâtiment est très simple: une structure contient les salles de classe et un couloir dont la répétition assure le



rythme, les proportions et par là-même, la modularité du bâtiment.

La structure lamellaire, en béton, définit les espaces de classes; elle est enveloppée d'une façade en verre, aussi bien devant les classes que devant les couloirs, alors qu'un double mur, en béton apparent, ferme côté nord le bloc de service qui contient les escaliers, WC et locaux de nettoyage.

Sur la face sud, une visière de béton protège partiellement du rayonnement direct et abrite en même temps les stores en toile.

Ces options répondent à un choix fondamental visant à obtenir un rapport simple et clair entre l'enveloppe et la structure, favorisant ainsi la transparence recherchée et la compréhension du mode constructif choisi.

De plus, le système contribue à la volonté de minimiser les aménagements intérieurs et l'ajout de matériaux supplémentaires, privilégiant l'utilisation de la matière brute, en particulier le béton, le verre, le bois et le linoléum.

Ainsi, les séparations entre classes et couloir, non porteuses, sont-elles constituées d'éléments en menuiserie pourvus de hauts-jours et aménagés en armoires dont la face côté couloir est pourvue d'un parement en hêtre naturel, l'autre étant constituée de panneaux stratifiés de couleur. Les plafonds des classes re-

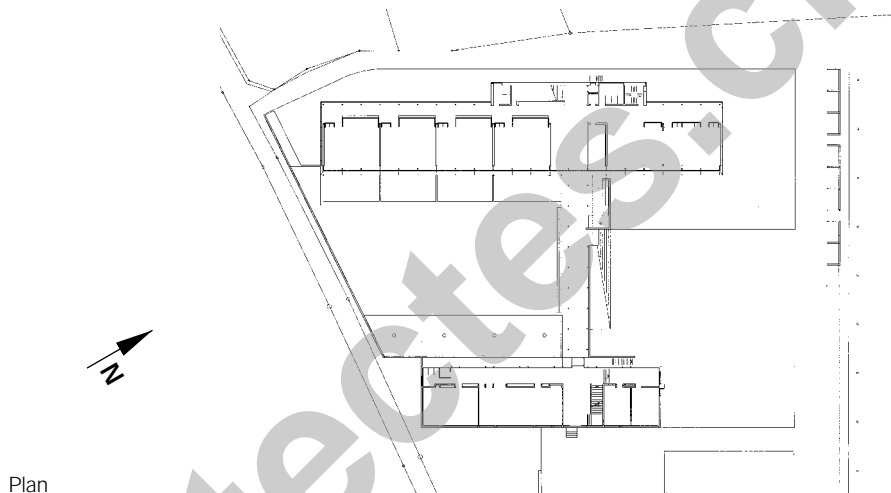
prennent le hêtre naturel et les sols, unifiés, sont en linoléum de couleur bleue.

L'implantation de cette nouvelle construction est également un facteur de révision profitable des aménagements extérieurs, en particulier d'un dessin plus cohérent des cheminements qui desservent les bâtiments scolaires, tout en réservant l'extension du nouveau collège, de la valeur d'un module. De même, les quatre classes enfantines du rez se trouvent prolongées vers l'extérieur par des petits jardins qui constituent une sorte de classe extérieure pour les plus jeunes élèves, donnant par là une réalité aux références évoquées par les architectes avec différents courants de la première moitié de

ce siècle, tels «les écoles en plein-air», expérimentées aux Etats-Unis, en Hollande, France et Allemagne, notamment.

Caractéristiques générales

Surface du terrain:	26'482 m ²
Surface brute de planchers:	1'990 m ²
Emprise au rez:	842,40 m ²
Volume SIA:	7'590 m ³
Prix total TTC (CFC 1,2,4):	4'275'000.—
Prix TTC au m ³ SIA (CFC 2):	478.—
Nombre d'étages sur rez:	2
Nombre de niveaux souterrains:	1



Plan

Seo

ENTREPRISES ADJUDICATAIRES ET FOURNISSEURS

Liste non exhaustive

Adaptations du réseau de conduites

GIRARDI PATRICE SA
1291 Commugny

VOUTAT ROLAND SA
1196 Gland

Travaux de l'entreprise de maçonnerie

OYEX CHESSEX CONSTRUCTIONS SA
1000 Lausanne 21

Echafaudages

BUGNON A. & FILS SA
1000 Lausanne 22

Éléments préfabriqués

LEVA CORIERES SA
1647 Corbières

Fenêtre en métal - Ouvrages métalliques

SERRURERIE DE VERSOIX SA
1290 Versoix

Ferblanterie - Installations sanitaires

SCHERZINGER JEAN SA
1296 Coppet

Protection contre la foudre

HOFMANN FRERES
1610 Oron-la-Ville

Étanchéité

TOLTECH SA
1123 Aclens

Traitement des surfaces extérieures et intérieures

FLEURY E. & HOLLENSTEIN M. SA
1293 Bellevue

Protection contre le soleil - Installation d'obscurcissement

FAVOROL SA
1023 Crissier

Installations électriques

RINDLISBACHER PIERRE SA
1260 Nyon

Chauffage - Ventilation

MEROZ ET FILS
1295 Mies

Portes intérieures en bois - Vitrages intérieurs en bois

ANDRE JEAN-JACQUES SA
1137 Yens-sur-Morges

Armoires murales

NORBA ENTREPRISES SA
1610 Oron-la-Ville

Vitrages intérieurs spéciaux

ALPHAVERRE SA
1040 Echallens

Système de verrouillage (cylindres)

CLEF RUFFIN
1260 Nyon

Cloisons mobiles

H & T RAUMDESIGN SA
1820 Montreux

Cloisons fixes

BUWA AG
p.a. Andreas Bée
1031 Mex

Chapes anhydrides

BALZAN & IMMER SA
1007 Lausanne

Linoléum - Parquet

BERSETH SOLS SA
1261 Marchissy

Carrelage

MICHELI CLAUDE SA
1279 Chavannes-de-Bogis

Faux-plafonds

LAMBDA TECHNIQUE D'ISOLATION LAUSANNE SA
1004 Lausanne

Nettoyage du bâtiment

HONEGGER NETTOYAGES SA
1024 Ecublens

Aménagements extérieurs

CLARIS PAYSAGE
1291 Commugny

Voie de circulation

PERRIN FRERES SA NYON VICH
1260 Nyon 1

Mobiliers scolaires

EMBRU-VERKE MANTEL AG
8630 Rütli

Tableaux noirs

NOVEX MÖBEL SA
6280 Hochdorf

Meubles de bureau

GS DIFFUSION SARL
1260 Nyon

Rideaux

PROMA SA
1260 Nyon