



MIE 2 - MAISON INTERNATIONALE DE L'ENVIRONNEMENT 2

VERNIER - GE

Maître de l'ouvrage

FIPOI
Fondation des Immeubles Pour
les Organisations Internationales
Rue de Varembe 15
Case postale
1211 Genève 20

Directeur du projet :
Roland Magnin

Architectes

Atelier KMS
Koechlin Muller Stucki
Route de Florissant 114
1206 Genève

Collaborateurs :
Patrick Corbat, architecte EPFL
Philippe Pochelon, architecte
Isabelle Koechlin, architecte
Clémence Wylar, architecte

Ingénieurs civils

Mouchet Dubois Boissonnard SA
Chemin de la Vendée 27
1213 Petit-Lancy

Bureaux techniques

Electricité :
Dumont-Schneider SA
Chemin de Grange-Collomb 34
1212 Grand-Lancy

Sanitaire :
CEDIS
Chemin Lullin 7
1256 Troinex

Chauffage / Ventilation :
R.-L. Rubin & B. Saegesser
Etudes Génie Climatique
Rue du Centre 25
1025 St-Sulpice

Géotechnique :
Géotechnique Appliquée
Dériaz SA
Chemin des Vignes 9
1213 Petit-Lancy

Géomètres

Heimberg & Cie
Rue St-Léger 18
1204 Genève

Coordonnées

Chemin de Balxert 7 & 9
1219 Châtelaine

Conception 2001

Réalisation 2002 - 2004

Photos

Technicité élevée au service d'un concept énergétique global et d'une architecture claire et intemporelle: la MIE 2 se distingue à la fois par ses qualités d'image, constructives, et physiques.



Situation

Relève d'un site industriel. Le bâtiment prend place sur une parcelle de 2'616 m² dont l'affectation mixte - selon le plan localisé de quartier - permet d'installer des logements et des bureaux, en remplacement de l'usine de micromécanique qui pendant quarante-trois ans occupait les lieux.

Situé aux portes de Genève, sur la commune de Vernier, l'immeuble bénéficie d'accès aisés, soit par moyens privés, soit par transports publics, du Centre-Ville ou de l'aéroport international de Cointrin.

L'ensemble de ces caractéristiques a conduit la Fondation des Immeubles Pour les Organisations Internationales à Genève (FIPOI), organisation chargée de gérer les ressources immobilières nécessaires aux Organisations Internationales, à y faire projeter un bâtiment destiné à accueillir des surfaces administratives et à compléter les capacités de la Maison Internationale de l'Environnement 1, également propriété de la FIPOI.

Il permet de répondre à la demande de locaux de la part des Organisations Internationales environnementales, intergouvernementales et non gouvernementales.

Programme

Polyvalence et développement durable. L'objectif fixé par le Maître de l'ouvrage, consiste à offrir un bâtiment polyvalent, facile à adapter au gré des demandes formulées par les Organisations Internationales, disposant de salles de conférences modulables.

Les surfaces destinées aux bureaux permettent d'aménager aussi bien des locaux individuels que paysagers, tout en offrant un confort élevé sur les plans visuel, acoustique et spatial.

Ce programme permet d'offrir un environnement de travail de haute qualité, sans luxe dispendieux, conçu sur les bases techniques les plus modernes, notamment pour ce qui est du concept énergétique, lequel intègre la doctrine du "développement durable".



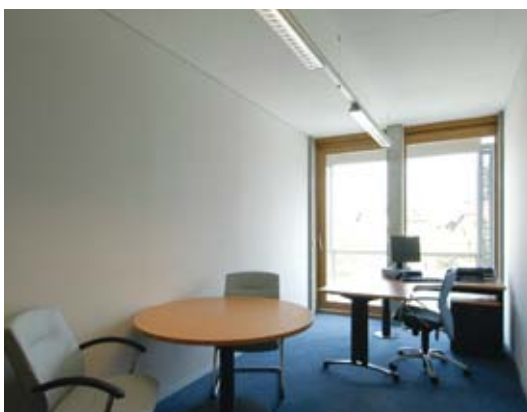
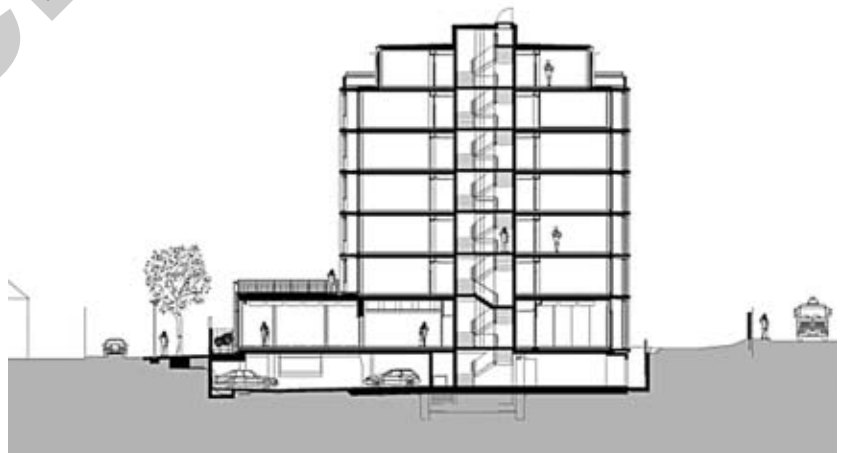


Projet

Coupe transversale

Un ensemble cohérent sur tous les plans. La réalisation impose résolument des solutions cohérentes entre elles et capables de répondre globalement aux exigences du programme, en matière d'énergie, de confort et de qualités spatiales.

Sans installation de production de froid (sauf pour le foyer et les salles de conférences) et donc sans climatisation, le bâtiment offre le confort requis grâce à l'adoption d'un ensemble de mesures fonctionnellement interdépendantes dont, en particulier, une façade "double peau", formant écran anti-bruit sur l'avenue du Pailly, qui présente extérieurement de larges surfaces en verre clair. Ces éléments prennent place devant les coursives qui ceinturent l'immeuble et marquent chaque niveau.





Rez-de-chaussée
Espace conférences

L'enveloppe primaire est ainsi facilement accessible et reste protégée, permettant de la concevoir sous forme de grands vitrages coulissants montés sur des cadres en bois. Les stores sont placés à l'intérieur de la double peau, et sont ainsi préservés.

Le système répond au mieux aux objectifs arrêtés, garantissant à la fois un climat régulé par l'effet de la "double peau", la ventilation naturelle et la protection phonique des bureaux avec un excellent apport de lumière naturelle dans l'ensemble des espaces intérieurs.

Les déperditions thermiques sont ainsi limitées, tout comme la surchauffe, tandis que, la ventilation naturelle qui passe à travers des caissons acoustiques, permet le travail fenêtre ouverte. L'ensemble de ce dispositif conduit à une image architecturale bien typée

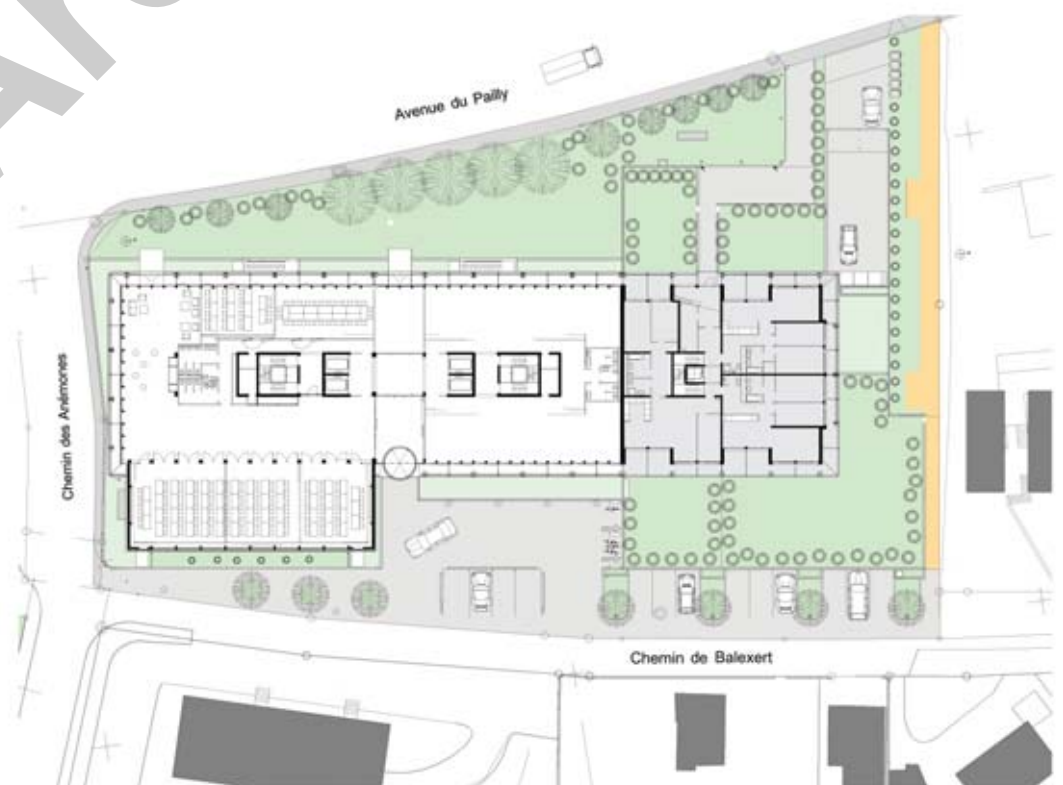
et a une construction de haute qualité, fonctionnelle et simple à entretenir.

A l'intérieur, tout le concept repose sur une trame porteuse en façade de 1,30 m d'entre-axes, favorisant la modularité des volumes. Des planchers techniques de 15 cm contribuent d'autre part à la volonté de garantir en tout temps la souplesse d'adaptation.

Les dalles "actives" incorporent le système hydraulique de distribution du chauffage et du rafraîchissement. Les plafonds, hormis dans les circulations, restent en béton brut, participant au maintien permanent d'une température régulière, hiver comme été.

Ce système est complété par une ventilation mécanique douce, à faible débit, avec pulsion sous vitrages et reprise au plafond des couloirs et dans les locaux sanitaires.

Situation et plan du rez-de-chaussée



Caractéristiques

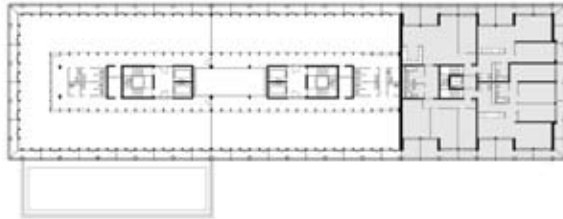
Surface du terrain:	2'616 m²
Surface brute de planchers :	7'087 m²
Emprise au rez :	1'240 m²
Volume SIA :	31'754 m³
Nombre de niveaux:	7
Surface administration:	7'087 m²
Parking :	47 pl.



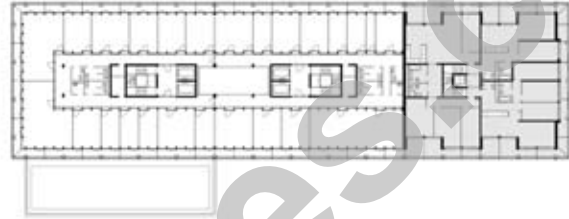
Salle de conférences



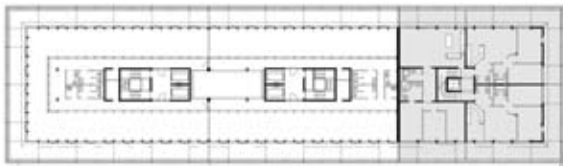
Salle de réunions



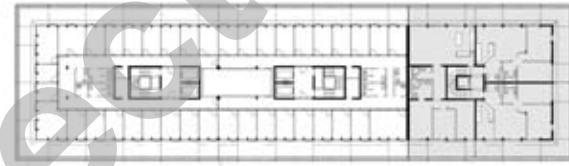
Etage type non-cloisonné



Etage type cloisonné



Attique non-cloisonné



Attique cloisonné

ENTREPRISES ADJUDICATAIRES ET FOURNISSEURS

Liste non exhaustive

Maçonnerie - BA	MAULINI SA & D'ORLANDO SA 1214 Vernier	Plâtrerie - peinture	BELLONI SA 1227 Carouge
Fourniture d'éléments préfabriqués	ELEMENT SA 1712 Tavel	Cloisons légères: bureaux	ENTEGRA SA 1203 Genève
Construction acier	MORAND Constructions métalliques SA 1635 La Tour-de-Tréme	Ouvrages métalliques courants	STEINER SA Constructions Métalliques 2300 La Chaux-de-Fonds
Façades conférences	DURET SA 1231 Villette-Conches	Portes en bois	STAR-CITY SA 1026 Echandens
Fenêtres en bois rez-de-chaussée	CIB Coopérative de l'Industrie du Bois 1225 Chêne-Bourg	Cloisons amovibles	FOURNIER STEINER SA 1000 Lausanne 16 Malley
Fenêtres en bois, bois-métal	Edouard BRIQUE & Cie 1219 Aire	Cloisons mobiles	H&T RAUMDESIGN SA 1820 Montreux
Ferblanterie, étanchéité	Robert CORIOLANI 1217 Meyrin	Revêtements sols	REYMOND Décoration SA 1226 Thônex
Stores, volets	LAMELCOLOR SA 1470 Estavayer-le-Lac	Carrelage, faïences	Jean LANOIR SA 1227 Acacias
Installation de courant fort et de courant faible	ELECTRICITE PLAINPALAIS SA 1205 Genève	Faux-planchers techniques	FOURNIER STEINER SA 1203 Genève
Régulation CVCF	ENTRETEC SA 1720 Corminboeuf	Faux-plafonds	ISOLFEU LANCY SA 1211 Genève 26
Installation chauffage et rafraîchissement Installation ventilation et conditionnement d'air	KLIMA SA 1029 Villars-Ste-Croix	Faux-plafonds bois	DASTA Charpente SA 1228 Plan-les-Ouates
Sanitaire	RICHARD Installations Sanitaires SA 1227 Carouge	Nettoyage du bâtiment fin chantier	SUPERNET SA 1207 Genève
Ascenseurs	NEUWERTH & Cie SA 1957 Ardon	Aménagements extérieurs	BOCCARD Parcs & Jardins 1236 Cartigny
		Meubles: conférences, réception	B PLAN SA 1219 Châtelaine