



# AUX ISLES

## SALLE DE GYM TRIPLE ET PAVILLON PARASCOLAIRE

Yverdon-les-Bains - VD

### Maître de l'ouvrage

Ville d'Yverdon-les-Bains  
Service de l'Urbanisme et  
des Bâtiments  
Hôtel de Ville  
Place Pestalozzi 2  
1401 Yverdon-les-Bains

### Entreprise générale

Losinger-Marazzi SA  
Chemin de Rente 26  
1030 Bussigny-près-Lausanne  
Chef de projet:  
Fabrice Mougin

### Architectes

B+W Architecture Sàrl  
Ueli Brauen + Doris Wälchli  
Place de l'Europe 8  
1003 Lausanne  
Collaborateurs:  
Yann Oger  
Filipe de Pinho

### Ingénieurs civils

Béton:  
CSD Ingénieurs SA  
Chemin de Montelly 78  
1007 Lausanne  
Bois:  
Bureau d'Etudes Weinand  
Quai Godefroid Kurth 40  
B-4020 Liège

### Bureaux techniques

Chauffage - Ventilation:  
Weinmann-Energies SA  
Route d'Yverdon 4  
1040 Echallens

### Sanitaire:

Tecsan  
Route de Salaz 31  
1867 Ollon

### Electricité:

Louis Richard  
Ingénieurs Conseils SA  
Rue de la Tournelle 24  
1350 Orbe

### Géotechnique:

Karakas & Français SA  
Avenue des Boveresses 44  
1010 Lausanne

### Architecte paysagiste:

L'Atelier du paysage  
Jean-Yves Le Baron Sàrl  
Chemin des Mouettes 2  
1007 Lausanne

### Géomètre

Bourgeois et Rudaz SA  
Rue de la Plaine 68  
1400 Yverdon-les-Bains

### Coordonnées

Avenue des trois Lacs 1-3  
1400 Yverdon-les-Bains

Conception 2006

Réalisation 2010 - 2011



### SITUATION / PROGRAMME

**Complément aux installations existantes.** L'ouvrage fait partie du Centre sportif des Isles, situé à l'est du canal oriental sur une parcelle de 9'906 m<sup>2</sup>, composée de remblais provenant de la construction de l'autoroute.

Cette implantation contribue à la densification du tissu urbain yverdonnois et permet d'offrir à la population du lieu un remarquable complexe, développé sur des bases qualitatives élevées. Le programme prévoit deux entités distinctes: l'une pour la salle de gymnastique triple et l'autre pour le pavillon parascolaire.

L'ensemble offre une surface brute de planchers de 7'700 m<sup>2</sup> pour une emprise au rez-de-chaussée de 3'672 m<sup>2</sup>, représentant un volume de constructions total de 48'107 m<sup>3</sup> SIA.

La salle de gymnastique triple est conçue pour pouvoir accueillir 1'000 spectateurs. Pour sa part, le pavillon scolaire répond à un programme hétérogène, composé d'un réfectoire scolaire et d'une garderie.

Conçu et équipé pour la labellisation Minergie, le pavillon s'accompagne d'aménagements extérieurs élaborés, notamment d'un jardin exclusivement affecté aux besoins de la garderie. 116 places de parc extérieures sont également proposées pour l'ensemble du site.





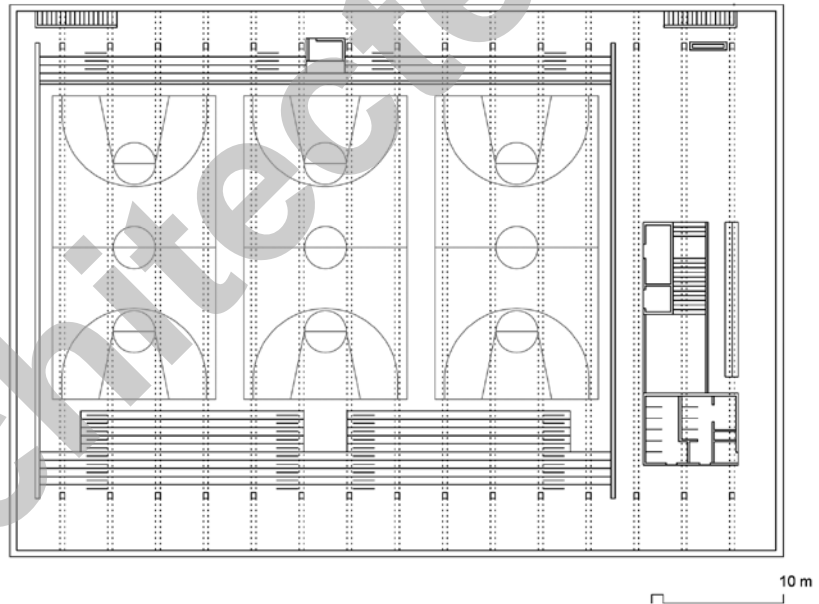
## PROJET

**Solutions structurelles complexes.** La salle de gymnastique se présente sous la forme d'un bâtiment fondé sur un socle en béton armé apparent. Le large renforcement des pignons ménage de généreuses zones d'entrée, surmontées par la dalle qui fait office de marquise.

La partie supérieure du bâtiment se distingue par son enveloppe en plaques de polycarbonate opales. Ce choix permet de laisser transparaître la structure en bois des fermes et des contreventements, dans laquelle sont disposés les percements de façades.

La structure supérieure est réalisée en bois lamellé-collé, chacune des fermes qui composent le système exerce une pression de 25 tonnes sur les appuis latéraux constitués de massifs en crémaillères en béton armé. Ceux-ci font office de tirants et permettent de reporter les charges dans le sol, par un réseau de pieux qui descend jusqu'à 25 m de profondeur.

Vestiaires et sanitaires sont disposés sur la longueur de la façade sud-ouest et bénéficient d'un éclairage latéral par le bandeau qui descend 90 cm au-dessous de la dalle d'étage.



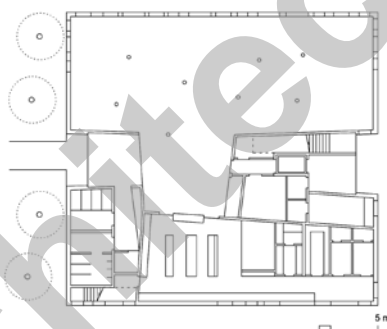




**Cohabitation d'entités différentes.** En ce qui concerne le pavillon parasolaire, les principales difficultés dues aux caractères antagonistes des exigences posées - grandes surfaces ouvertes pour le réfectoire et petites unités fermées pour la crèche - sont résolues par adoption d'une formule de structure ingénieusement conçue, prenant en compte la superposition des deux affectations, réfectoire au rez-de-chaussée et crèche à l'étage.

Le projet s'articule en un volume quadrangulaire, profondément entaillé par les entrées et les loggias.

A l'intérieur, le plan abandonne l'orthogonalité au profit de lignes biaisées qui ménagent à chaque niveau une bonne liberté organisationnelle.



Niv. 0

Niv. 1





Les percements en façade, déterminés par des ouvertures carrées de trois tailles différentes et disposés de façon apparemment aléatoire, répondent aussi pertinemment aux exigences du double programme.

Les fenêtres ouvrables sont situées hors de portée des enfants; d'autres, à 40 cm du sol, font office de bancs, permettant aux petits de voir à l'extérieur depuis l'étage.

Cette distribution est reprise au niveau du rez-de-chaussée. Tout en s'adaptant à la fonction du réfectoire scolaire, l'ensemble respecte l'option de la façade isolée extérieurement avec fenêtres affleurées.

Les équipements techniques remarquables sont principalement les membranes photovoltaïques en toiture de la salle de gym (70 kW), et la chaudière à plaquettes de bois distribuant à distance l'énergie thermique aux nouvelles unités ainsi qu'au collège existant.



#### CARACTÉRISTIQUES

Surface du terrain	:	9'906 m <sup>2</sup>
Surface brute de planchers	:	7'700 m <sup>2</sup>
Emprise au rez	:	3'672 m <sup>2</sup>
Volume SIA	:	48'107 m <sup>3</sup>
Nombre de niveaux	:	rez + 1
Nombre de niveaux souterrains	:	1
Places de parc, extérieures	:	116

## entreprises adjudicataires et fournisseurs

liste non exhaustive

*Terrassement*  
GRISONI ZAUGG SA  
1400 Yverdon-les-Bains

*Fondations spéciales*  
MARTI SA  
3302 Moosseedorf

*Echafaudages*  
ROTH Echafaudages SA  
1302 Vufflens-la-Ville

*Charpente bois*  
JPF Construction SA  
1630 Bulle

*Crépissage de façade*  
PERSEGHINI SA  
1470 Estavayer-le-Lac

*Façades légères - Fenêtres inox*  
CSF SA  
1400 Yverdon-les-Bains

*Étanchéité - Revêtement toit plat*  
GENEUX DANCET SA  
1400 Yverdon-les-Bains

*Ferblanterie - Couverture*  
VHF Technologies SA  
1400 Yverdon-les-Bains

*Fenêtres*  
BIENE Fenster  
6235 Winikon

*Portes-Fenêtres bois acier*  
HOLZTEAM Schreinerei Heldstab AG  
3212 Gurmels

*Fermeture extérieure*  
STOLL Stores et Bâches SA  
1442 Montagny-près-Yverdon

*Électricité*  
MARÉCHAUX SA  
1023 Crissier

*Chauffage - Sanitaire - Ventilation*  
ALVAZZI Chauffage Sanitaire SA  
1350 Orbe

*Serrurerie*  
MULTIVERRES SA  
1110 Morges

*Ascenseurs*  
AS Ascenseurs SA  
1052 Le Mont-sur-Lausanne

*Carrelages*  
VERO Carlo & Frère SA  
1023 Crissier

*Revêtement de sols*  
HKM SA  
1700 Fribourg

*Revêtement de sols sportifs*  
REALSPORT Group  
1806 St-Légier-La Chiésaz

*Plâtrerie - Peinture*  
CLÉMENT Peinture SA  
1700 Fribourg

*Menuiserie intérieure - Pavillon*  
FOURNIER Daniel Agencement SA  
1023 Crissier

*Menuiserie intérieure - Salle de gym*  
SCIBOZ G. SA  
1721 Farvagny

*Faux-plafonds métalliques*  
M + M Montage et Maintenance SA  
1024 Ecublens

*Faux-plafonds*  
PLAFOND CONCEPT  
1121 Bremblens

*Paysagiste*  
MENETREY SA  
1034 Boussens

*Équipements sportifs*  
SOGEMAT SA  
1206 Genève