

**Maître de l'ouvrage**  
Commune de Concise.

**Architectes**  
J.-L. & L. Rivier,  
architectes EPFZ / EPFL,  
chemin des Fleurettes 43,  
1007 Lausanne.

**Madataire général et  
conducteur des opérations**  
SD Société Générale de  
Construction Lausanne SA,  
rue du Grand-Pré 4,  
case postale,  
1000 Lausanne 16.  
Direction des travaux : J. Favre.

**Ingénieurs civils**  
SD Ingénierie Lausanne SA,  
place Chauderon 3,  
case postale 849,  
1000 Lausanne 9

**Bureaux techniques**  
Electricité :  
Gilbert Lassueur,  
rue des Vergers 7,  
1422 Les Tuileries-de-Grandson.

Sanitaire :  
Alvazzi Yverdon SA,  
Les Petits-Champs 17,  
1400 Yverdon-les-Bains.

Chauffage :  
Stegmüller Chauffage SA,  
rue Pestalozzi 18,  
1400 Yverdon-les-Bains.

**Géomètre**  
R. Jaquier & J.-L. Pointet,  
rue de Neuchâtel 1,  
1400 Yverdon-les-Bains.

**Coordonnées**  
En Chenaux, 1426 Concise.

**Conception** 1997 - 1998

**Réalisation** 1998 - 1999

1



## SITUATION

**Implantation rationnelle des propriétés communales.** Inscrit en limite d'un plan de quartier qui propose habitations et petits commerces, le projet marque la fin d'un nouvel axe de développement de la commune de Concise. L'ampleur du paysage environnant - coteaux, espace de prés, crêtes du Jura et cordons boisés - place l'école dans une situation idéale entre nature et village.

Le terrain d'accueil, propriété municipale, jouxte des parcelles et bâtiments publics existants.

L'ensemble, auquel s'ajoute la nouvelle réalisation, forme ainsi un tout homogène de constructions et installations à l'usage de la commune.

## PROGRAMME

**Bâtiment communal multifonctions.** Composé de quatre éléments : l'école, l'administration communale, le local pompiers et l'abri PC public, le programme présente au total 1'973 m<sup>2</sup> de surface brute de planchers.

2



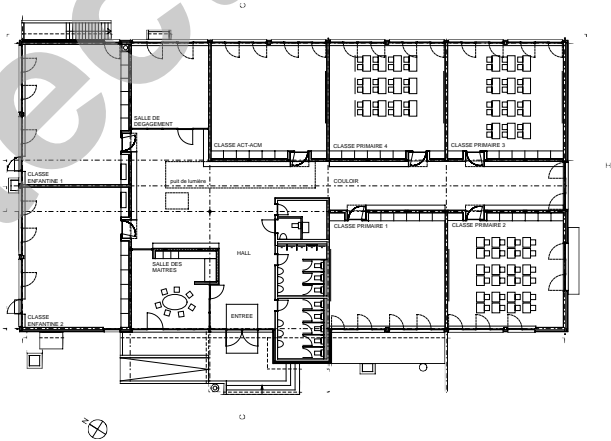
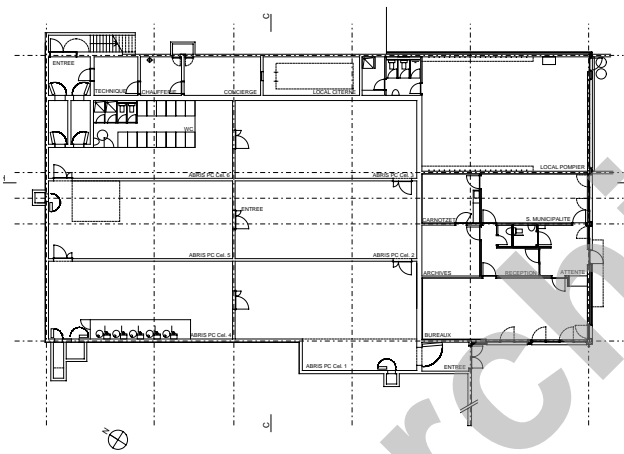


3

4

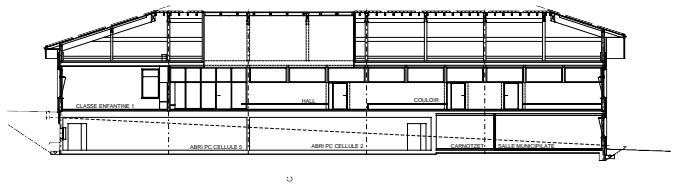
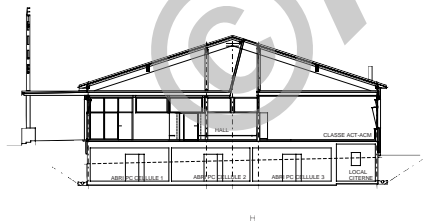
Rez inférieur

Rez supérieur



Coupe transversale

Coupe longitudinale



La partie scolaire comprend deux classes enfantines et quatre classes primaires, une classe ACT-TM, une salle de dégagement et une salle des maîtres, avec installations sanitaires adaptées à ces différentes affectations.

Le secteur dévolu à l'administration communale inclut un bureau communal avec réception, une salle de municipalité, ainsi qu'un local d'archives et des dépôts.

Le local pompier, d'un seul tenant, est dimensionné pour permettre le rangement et le stockage de tout le matériel nécessaire au corps des pompiers communal, tandis que l'abri PC de 1'938 m3 permet l'installation de 480 places protégées.

## PROJET

**Compacité, transparence et lumière.**  
Le projet exploite la pente du terrain afin

de séparer, au sein d'un volume compact, les différentes parties du programme. Au rez supérieur se trouve l'école : les différentes fonctions du collège (salles de classes, espace de dégagement, aménagements extérieurs, préau et terrain de sport) sont situés sur un même niveau. Cela permet une forte interaction entre intérieurs et extérieurs et contribue à l'ancrage du projet dans le paysage.



5



6



7

L'administration et le local pompier occupent le rez inférieur, complété à l'arrière par l'abri PC.

Les aménagements extérieurs sont composés du préau et d'une nouvelle place de village. Un escalier de dimension généreuse sert d'élément de transition entre le monde de l'école et l'accès routier côté sud.

Le concept architectural de l'école s'appuie sur trois principes : la compacité du plan, la transparence et l'apport maximal de lumière naturelle.

La compacité du plan contribue à rationaliser les espaces de distribution tout en maintenant l'impression d'espaces généreux. Le noyau sanitaire fait exception en sortant de la géométrie rectangulaire du plan qui définit l'entrée, soulignée par l'auvent et le clocheton.

La transparence est garantie par des bandeaux vitrés d'une hauteur généreuse, au-dessus des murs séparant les classes des espaces de distribution, décloisonnant ainsi l'espace et préservant les vues sur la campagne.

La lumière déjà diffusée par les bandeaux vitrés est amenée de façon spectaculaire par un puits de lumière créant une animation au cœur du bâtiment.

Le choix des matériaux suscite deux ambiances différenciées, selon que l'on se trouve à l'intérieur ou à l'extérieur du bâtiment.

A l'extérieur, la présence forte de la nature environnante et la proximité du village a conduit à un choix de matériaux naturels bruts (pierre et bois en façade, tuiles de terre cuite en toiture). Le bâtiment s'affirme ainsi comme un volume, assemblage de pierre et de bois, qui émerge du terrain. La toiture en tuiles rouge unifie le tout.

Le contraste des matériaux, recherché à l'extérieur, fait place, à l'intérieur, à une recherche beaucoup plus nuancée. L'atmosphère souhaitée, calme, lumineuse, chaleureuse, ludique, a été obtenue grâce au jeu qu'entretiennent les matériaux à teintes claires (sols, murs, plafonds) et les points de couleur indiquant les entrées des classes (portes et niches d'entrée en stratifié de trois couleurs différentes).

Cette école a été baptisée: «Ecole Henri Dès».

Ceci est dû au fait que la Municipalité a incidemment appris qu'en France plusieurs collèges et lycées portaient cette appellation alors que ce n'était nul part le cas en Suisse.

Aussi, a-t-elle jugé judicieux de rendre hommage à cet artiste vaudois, ô combien apprécié des enfants, dont une bonne partie du répertoire a fait son entrée dans les manuels de chant du Canton.

Henri Dès, touché de se voir ainsi honoré, a spontanément accepté de voir son nom orner la façade de ce collège.

travaux de terrassements débutèrent le 1er juin 1998 et que l'immeuble pouvait être réceptionné par le Maître de l'ouvrage le 23 juillet 1999.

Il est à noter que, malgré les contraintes liées aux marchés publics, la plupart des travaux (81%) ont pu être adjugés dans les districts de Grandson et d'Yverdon.

#### Caractéristiques générales

Surface brute de planchers:	1'973 m <sup>2</sup>
Emprise au rez:	1'057 m <sup>2</sup>
Cube SIA:	8'660 m <sup>3</sup>
Nombre de niveaux:	2
Abri PC :	480 pl.
Nombre de classes:	7

## REALISATION

### Planning serré dicté par la rentrée.

La date clé, conditionnant le planning des travaux, était celle du 16 août 1999, date de la rentrée scolaire.

Tenant compte du fait qu'un laps de temps de trois semaines était nécessaire à l'emménagement, il était donc impératif que les travaux soient entièrement terminés pour la fin juillet 1999.

Ces délais, relativement courts, ont été parfaitement respectés, puisque les



8



9

### Photos

Geométrie et volumétrie simples, ambiance calme et chaleureuse, constituent les traits caractéristiques d'une construction projetée et réalisée avec soin, en réservant constamment le souci d'originalité.

1. Accès principal par la nouvelle place du village.  
 2. Entrée de l'école animée par le clocheton conçu avec la participation des élèves.  
 3,4,5 et 7. Vues intérieures: lumière, jeux des couleurs, transparence.

6. La vie s'installe.  
 8. La façade sud avec le nom de baptême de l'école.  
 9. Vue générale: intégration du bâtiment dans une nature préservée.

Seo

## ENTREPRISES ADJUDICATAIRES ET FOURNISSEURS

Liste non exhaustive

Terrassements - Maçonnerie  
Béton armé

**CONSORTIUM FRUTIGER SA +  
RIGOLI ROGNON SA**  
1010 Lausanne

Plâtrerie - Peinture

**P. JAQUIER**  
Plâtrerie - peinture  
1400 Yverdon-les-Bains

Charpente  
Revêtement bois

**CONSORTIUM KURTH +  
MAYERAT SA**  
1350 Orbe

Serrurerie

**SCHOLER KURT SA**  
V. Bocksberger succ.  
1400 Yverdon-les-Bains

Façades pierre

**ROSSIER et BIANCHI SA**  
1024 Ecublens

Système de verrouillage

**CARREL SA**  
1400 Yverdon-les-Bains

Fenêtres bois-métal  
Armoires  
Vitrages intérieurs bois  
Menuiserie courante

**COBY COOPERATIVE  
DU BATIMENT**  
1400 Yverdon-les-Bains

Chapes

**D.E.C. CHAPES ET ISOLATIONS**  
1926 Fully

Porte accordéon en métal

**HIRT SCHEUNER M.  
ET SCHEUNER J.-P.**  
1454 L'Auberson

Carrelage - Faiences

**ROV-CARRELAGE**  
G. Tripod  
1350 Orbe

Eléments d'éclairage naturel  
Serrurerie diverse

**EICHHORN SA**  
1004 Lausanne

Faux-Plafonds

**PLAFONDS BRUNEL S.A.R.L.**  
1410 Thierrens

Parafoudre

**HOFMANN FRERES**  
1610 Oron-la-Ville

Nettoyages

**PICCINELLI P. RENOUT succ.**  
1400 Yverdon-les-Bains

Ferblanterie - Couverture

**ALVAZZI TOITURES SA**  
1350 Orbe

Génie civil  
Aménagements extérieurs

**FRUTIGER SA**  
1010 Lausanne

Installations électriques

**LASSUEUR GILBERT**  
1422 Les Tuileries-de-Grandson

Aménagements extérieurs

**BOBST PAYSAGISTE**  
1400 Yverdon-les-Bains

Chauffage

**STEGMÜLLER CHAUFFAGE SA**  
1400 Yverdon-les-Bains

Panneau de chantier  
Signalétique

**PUBLICITE GOY & CIE**  
J. Anker succ.  
1400 Yverdon-les-Bains

Ventilation abri

**LUWA**  
1023 Crissier

Mobilier

**TUBAC SA**  
1400 Yverdon-les-Bains

Ventilation locaux sanitaires

**NORDVENT SA**  
1400 Yverdon-les-Bains

Mobilier abri-PC

**ACO ALLENSPACH & CO AG**  
4612 Wangen bei Olten

Installations sanitaires

**ALVAZZI YVERDON SA**  
1400 Yverdon-les-Bains

Rideaux

**J. COMBREMONT**  
Décorateur d'intérieur  
1400 Yverdon-les-Bains

Installation de cuisine

**GETAZ ROMANG SA /  
DEPT CUISINES**  
1030 Bussigny

Extincteurs

**SICLI MATERIEL INCENDIE SA**  
1010 Lausanne