



ÉCOLE INTERNATIONALE DE GENÈVE

EIG - CAMPUS DES NATIONS

GRAND-SACONNEX - GE

Maître de l'ouvrage
Fondation de l'École
Internationale de Genève
Route de Chêne 62
1208 Genève

Entreprise générale
Implenia Entreprise Générale SA
Rue du 31-Décembre 42
1211 Genève 6

Direction de projet :
Antonio Arminio
Georges Watelet
Direction des travaux :
Julio Jimenez
Jean-Bernard Morales

Architectes
CCE Architecture SA
Avenue de Tivoli 2
1007 Lausanne

Architecte associé :
Marco Cennini
Cheffe de projet :
Marie Stahl

Ingénieurs civils
Perreten & Milleret SA
Rue Jacques-Grosselin 21
1227 Carouge

Bureaux techniques
CVSE :
Rigot + Rieben Engineering SA
Chemin du Château-Bloch 17
1219 Le Lignon

Acousticien :
AAB Stryjenski & Monti SA
Rue des Noirettes 32
1227 Carouge

Géotechnique :
Dériaz SA
Chemin des Vignes 9
1213 Petit-Lancy

Sécurité :
DES SA
Chemin du Raffort
1032 Romanel-sur-Lausanne

Géomètre
Christian Haller
Rue du Lièvre 4
1227 Les Acacias

Coordonnées
Route des Morillons 11
1218 Grand-Saconnex

Conception 2002

Réalisation 2004-2005



HISTORIQUE - SITUATION

Réponse à l'augmentation permanente des effectifs. Fondé en 1924, l'établissement dispense un enseignement bilingue, au travers d'une pédagogie novatrice, laquelle privilégie des valeurs humanistes et une éducation destinée à promouvoir les compétences et la motivation indispensables à l'accomplissement d'une vie épanouie. Ces activités d'enseignement s'inscrivent dans la ligne requise par les principaux organismes de coordination de l'enseignement privé international et européen.

L'école accueille 3'770 élèves répartis sur trois sites dans la région genevoise, la construction de l'ouvrage

présenté ici lui permettant de faire face - tout au moins en une étape intermédiaire - à l'afflux constant de nouvelles inscriptions, spectaculairement illustré par l'augmentation de l'effectif de quelque mille unités durant la décennie 90.

Implanté sur une parcelle de 19'000 m² cédée en droit de superficie par l'Etat de Genève, le bâtiment s'insert entre les vastes parcs occupés par les grandes organisations internationales, au voisinage du BIT et de l'OMS. Voulu sobre et transparent, il est conçu pour répondre à des exigences fonctionnelles précises, autant que pour exprimer un ensemble de valeurs qui imprègnent fortement toute la pédagogie de l'école.



PROGRAMME

Séparation des degrés d'enseignement.

Dimensionné pour l'accueil de 750 élèves, le bâtiment accueille 16 classes primaires et 13 classes secondaires, ainsi que 18 salles destinées à divers enseignements spécialisés.

Une bibliothèque et une salle polyvalente complètent ce programme qui comprend également tous les locaux d'infrastructures et d'administration nécessaires, de même qu'une cafétéria dotée d'une cuisine professionnelle et d'un garage souterrain de 62 places.

Le programme précise la volonté de séparer clairement les degrés d'enseignement dans la répartition des espaces requis pour assumer la capacité globale, lesquels totalisent globalement 57'000 m³ SIA, pour quelques 12'000 m² de surface brute de planchers.

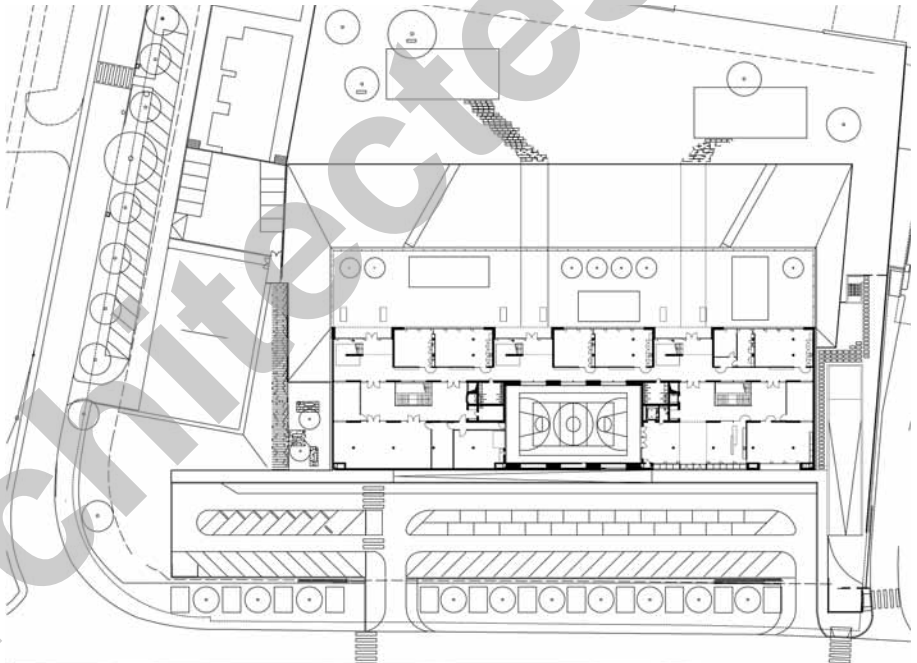
PROJET

Emprise visuelle et réelle relativement réduite.

Ecole ouverte au milieu des parcs du quartier des Nations, le bâtiment s'étage sur cinq niveaux et un sous-sol, n'exerçant au sol qu'une emprise relativement modeste à laquelle s'ajoute une grande transparence, double effet concourant à la préservation du remarquable caractère offert par le site.

La construction affiche bien sa fonction scolaire tout en reprenant les caractéristiques urbanistiques des grandes constructions alentours, affirmant ainsi des volumes sobres et élégants, étirés horizontalement et rigoureusement dessinés.

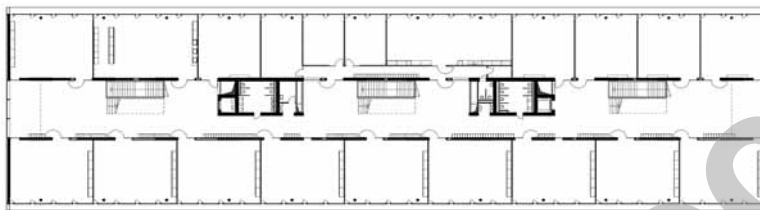
Visuellement, la réalisation présente deux grands volumes identiques et superposés, séparés par un étage intermédiaire qui marque, en retrait de l'alignement général et grâce à ses façades dépourvues de lignes structurelles, le partage horizontal très transparent des deux grandes strates de la composition: dans les deux niveaux supérieurs trouve place le secteur d'enseignement secondaire, les deux étages inférieurs accueillant le cycle primaire. L'étage intermédiaire constitue le lieu de vie central dans l'établissement et il fait office de niveau de





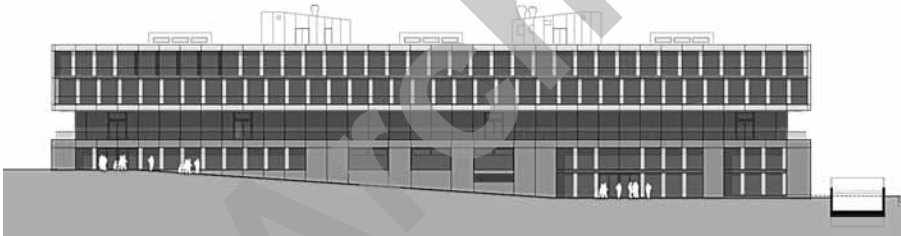
Photos

Lecture simple des affectations, silhouette longiligne, transparence et luminosité, adéquation avec le caractère du site et l'échelle des constructions alentours: l'ensemble des mesures conceptuelles et constructives concourt à la réponse adéquate apportée aux exigences de base.



Plan du niveau 4

Façade Sud-Ouest



référence, auquel conduisent les passerelles d'accès extérieur. La cafétéria et deux préaux internes en sont les éléments principaux, auxquels s'ajoutent des salles de travail et la médiathèque. A l'extérieur de ce niveau, une terrasse court sur tout le périmètre de l'étage, protégée par le porte-à-faux de l'étage supérieur.

Cette disposition satisfait à la fois aux exigences fonctionnelles de l'école et aux objectifs de qualité et d'esthétique, tout comme au potentiel d'intégration au site voulu pour le bâtiment. Enfin, l'expression ainsi rendue favorise le bon apport de la lumière naturelle dans l'ensemble des locaux, tout en réservant une lecture claire des affectations. Trois cages d'escaliers relient les étages, contribuant par ailleurs à la distribution abondante de la lumière zénithale provenant des grands puits pratiqués à la verticale de ces éléments de la construction.

Exprimés avec clarté et astucieusement réalisés, des grands ouvrants en façade permettent de gérer la ventilation et le rafraîchissement des locaux de façon semi-automatique.





CARACTÉRISTIQUES

Surface du terrain:	~18'400 m2
Surface constructible:	8'936 m2
Surface totale zone à bâtir :	16'570 m2
Surface bâtie avec parking :	3'324 m2
Surface brute de plancher :	11'773 m2
Volume SIA :	57'000 m3
Coût total :	37 Mio
Places de parc non couvertes:	76
Places de parc couvertes:	66



ENTREPRISES ADJUDICATAIRES ET FOURNISSEURS

Liste non exhaustive

Maçonnerie	IMPLENIA Construction SA chemin Isaac-Anken 10 1219 Aire	Revêtement de sols	POLYFLOR Sols sans Joints SA chemin Taverney 11 1218 Grand-Saconnex
Maçonnerie	René BRUNNER rte des Acacias 45A 1227 Les Acacias	Revêtement de paroi en céramique	GATTO SA rue des Grottes 15 1201 Genève
Façades en verre	FAHRNI AG Bernstrasse 84 3250 Lyss	Plâtrerie	DITECO SA rue de Veyrot 14 1217 Meyrin
Façade en béton préfabriqué	PRELCO SA rte du Bois-de-Bay 21 Case postale 775 1242 Satigny	Portes intérieures en bois	Raymond FRAGNIÈRE SA chemin de la Mousse 18 1225 Chêne-Bourg
Electricité	EGG-TELSA SA rue Guillaume-De-Marcossay 14 1205 Genève	Cuisines	GINOX Cuisines Professionnelles SA rue des Vaudrès 9 1815 Clarens
Détection incendie	DES systèmes de sécurité SA chemin du Raffort 1032 Romanel-sur-Lausanne	Cloisons fixes	ACM Atelier Concept Menuiserie SA rte de Peney 137-139 1214 Vernier
Revêtements coupe feu	FIRE SYSTEM SA rte des Jeunes 5 1227 Les Acacias	Mobilier menuiserie	RÖTHLISBERGER AG Gewerbstrasse 7 3535 Schüpbach
Ventilation	ARIA Control SA rue des Charmilles 26 1203 Genève	Mobilier menuiserie	Waldimir WIDER Sàrl rue du Lac 126 1815 Clarens
Sanitaire	Pierre DUBOUCHET SA rue Joseph-Girard 40 1227 Carouge	Aménagements extérieurs	BOCCARD Parcs et Jardins SA rte de Croix-en-Champagne 6 La Petite-Grave 1236 Cartigny
Construction en acier	MORAND & Fils SA Zone artisanale, rte du Closalet 10 1635 La Tour-de-Trême		

