



LES ENTILLES CENTRE

CENTRE COMMERCIAL COOP

LA CHAUX-DE-FONDS - NE

Maître de l'ouvrage
Coop Immobilien AG
Kasparstrasse 7
3027 Bern

Entreprise générale
HRS Rutishauser Suter SA
Route de Beaumont 6
1700 Fribourg

Chef de projet :
Claude Muller

Chef de chantier :
Thierry Heyd

Architectes
Projet :
Christian Constantin
Complexe Porte d'Octodure
Rte du Gd-St-Bernard
1921 Martigny-Croix

Exécution :
Archipole Sàrl
Rue de Lausanne 6
1530 Payerne

Responsable :
Radu Bors

Ingénieurs civils
Structures porteuses en
béton et métalliques:
Consortium
ICA - Ribl+Blum - Stamm
p.a. ICA Ingénieurs Civils
Associés SA
Route des Daillettes 21
1700 Fribourg

Bureaux techniques
CVS et Sprinkler :
Consortium
d. Jaquier Sàrl - tp AG
p.a. d. Jaquier Sàrl
Route de la Glâne 15
1700 Fribourg
Electricité :
Betelec SA
Route André Pillier 33C
1762 Givisiez

Coordonnées
Avenue Léopold-Robert 151
2300 La Chaux-de-Fonds

Conception 2002 - 2003

Réalisation 2004 - 2005

Photos

Le bâtiment propose des solutions constructives de haute qualité et s'impose dans son environnement comme un élément qui participe à la redéfinition du site, tout comme à sa réelle valorisation.



SITUATION

Élément structurant à l'entrée de la ville. Intégré à un plan spécial, le terrain qui accueille le nouveau centre commercial de la Coop à La Chaux-de-Fonds, "Les Entilles Centre", s'étire en direction du Locle, entre le faisceau de voies ferrées et l'avenue Léopold Robert.

Fruit d'un regroupement de 14 parcelles, les 18'227 m² ainsi offerts autorisent non seulement la construction des grands volumes nécessaires pour ce type de construction, mais ils permettent aussi de déterminer un nouvel aménagement de l'avenue à l'entrée de la ville. C'est d'ailleurs sur cette face que l'accès piétons est organisé, de

plain-pied et à proximité de l'arrêt du bus. Le parking destiné à la clientèle se trouve majoritairement hors sol, réparti sur quatre niveaux, pour éviter des excavations dans un terrain difficile, traversé par des canalisations communales importantes et exigeant un réseau de pieux battus pour fonder le bâtiment.

PROGRAMME

Le plus long édifice bâti sur le "Pod". Avec son volume de 217'000 m³ SIA, le bâtiment propose 14'500 m² de surfaces de vente et 665 places de parc. Des bureaux d'exploitation et les dépôts occupent 2'800 m².



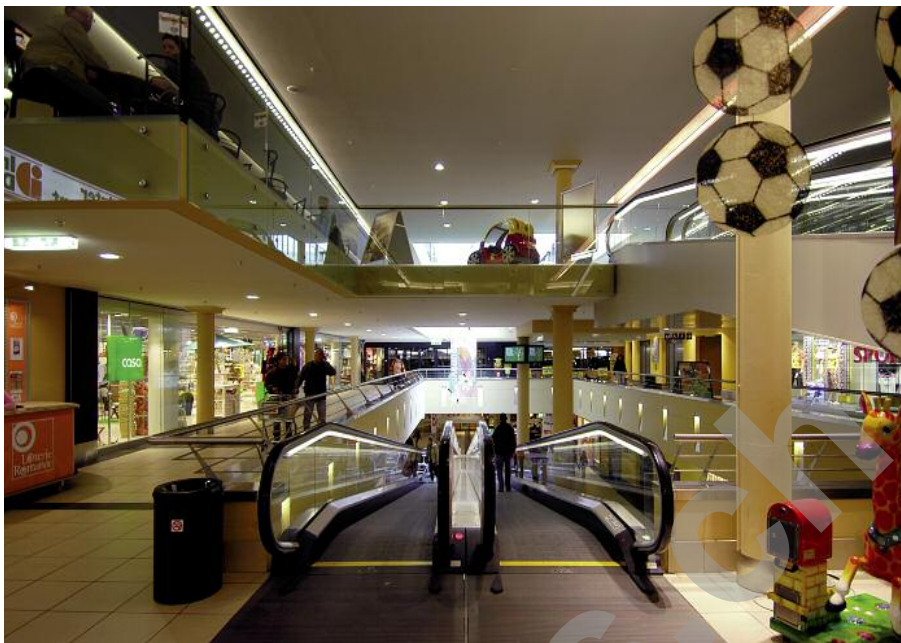
En plus des enseignes principales Coop Retail et Brico-Loisirs, le centre abrite 31 commerces et services, un restaurant et deux bars. Le tout représente 42'500 m² de surface brute de planchers, construits en deux ans, et terminés avec plus de trois mois d'avance.

C'est le plus long édifice de l'avenue et cette particularité lui a valu un programme dans lequel les aspects fonctionnels sont traités sans priorité sur les questions d'esthétique, favorisant ainsi une insertion correcte de la construction dans son environnement, voire un apport de qualité à la bonne structuration du tissu urbain local.

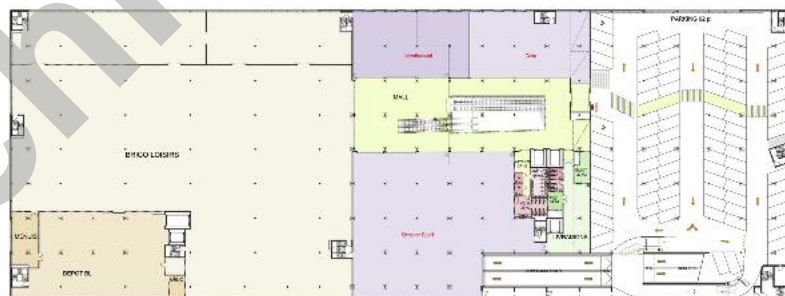
PROJET

Contribution à l'esthétique urbaine. La volumétrie du bâtiment résulte de la structure typologique qui prévaut dans le bâti existant. Il tient également compte de la logique urbaine particulière de La Chaux-de-Fonds. Les fronts linéaires sont parfaitement soulignés par le rapport longueur/hauteur du bâtiment et par adoption d'une esthétique longiligne, sobre, exempte de multiples saillies et décrochements en façades. Ces caractéristiques sont encore renforcées par le parallélisme du réseau routier, la relation pour l'entrée piétonnière avec l'avenue Léopold-Robert s'avérant par ailleurs parfaitement maîtrisée.

Au-dessus de cette entrée principale, une imposante marquise en verre fait également office de protection pour l'arrêt des bus, renforçant l'importance accordée à l'accès des piétons.



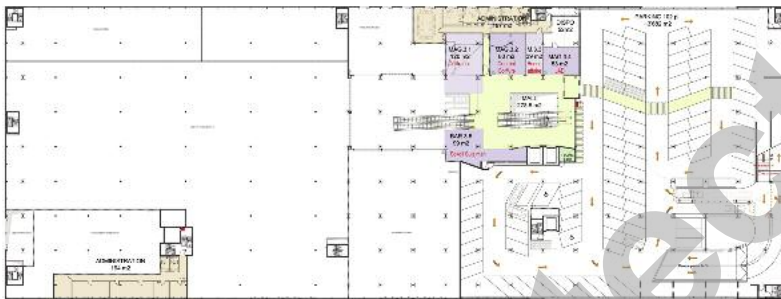
Plans du rez-de-chaussée et 1er étage





La couleur et la qualité des matériaux choisis en guise de revêtement de façades - plaques de terre cuite (200 x 700 mm) ocre / rouge, confère un aspect chaleureux à la construction dans une contrée au climat réputé pour sa rudesse. Ces éléments, montés sur une sous-structure contre les structures périphériques en béton, font office de bardage et contribuent à la redéfinition du caractère local. En couverture, des panneaux sandwich isolants revêtent la charpente métallique, constituant la base d'un système de toiture plat, accueillant un substrat végétalisé.

A l'intérieur, les porteurs sont préférentiellement ponctuels, matérialisés par des poteaux exécutés en béton armé, tout comme les dalles intermédiaires. Les couleurs des finitions, toutes choisies dans des tons jaune soleil, brun orangé à brun rouille, créent une ambiance chaude et accueillante, tandis que le niveau général d'éclairage et la nature des bandeaux lumineux habillés d'osier tressé assurent, par contraste, une atmosphère intimiste. Les sources lumineuses à faible consommation, sont asservies à un système MCR (Mesure - Contrôles - Régulation), comme l'ensemble des fonctions consommatrices ou productrices d'énergie, ouvrant ainsi la voie à une exploitation aussi rationnelle et économique que possible, de même qu'à l'optimisation des nombreuses fonctions de sécurité. Aménagés au moyen d'un subtil dosage minéral/végétal qui s'inspire du traitement traditionnel de l'allée centrale sur l'avenue Léopold-Robert, l'organisation des extérieurs complète le concept général de façon naturelle, créant une transition sans heurts.



Plans du 2ème et 3ème étage





CARACTÉRISTIQUES

Surface du terrain : **18'227 m2**

Surface totale
de planchers : **42'500 m2**

Surface de vente : **14'500 m2**

Dimensions du bâtiment:

Longueur : **183 m**

Largeur : **68 m**

Hauteur : **17 m**

Volume SIA : **217'000 m3**

Places de parc couvertes : **665**



ENTREPRISES ADJUDICATAIRES ET FOURNISSEURS

Liste non exhaustive

Terrassement	E. WEGMULLER & Fils 2300 La Chaux-de-Fonds	Protection contre la foudre	HOFMANN-CAPT Sàrl 1066 Epalinges
Travaux spéciaux	MARTI SA 3302 Moosseedorf	Installations sanitaires, chauffage et ventilation	WINKENBACH SA 2300 La Chaux-de-Fonds
Echafaudages	ROTH Echafaudages SA 2022 Bevaix	Ventilation	Paul WIRZ SA 1007 Lausanne
Charpente-métallique	ZWAHLEN & MAYR SA 1860 Aigle	Installations sanitaires	VOEGLI SA 2300 La Chaux-de-Fonds
Façades ventilées	FACETEC SA 2300 La Chaux-de-Fonds	Élévateurs et escalators	SCHINDLER Ascenseurs SA 1700 Fribourg
Piliers préfabriqués	ALPHABETON AG 6017 Ruswil	Dallage industriel avec fibres d'acier	TWINTEC (Schweiz) GmbH 8105 Regensdorf
Étanchéité	DENTAN SA 2300 La Chaux-de-Fonds	Calorifugeage	ISOWIT-FLUBACHER SA 1566 St-Aubin
Electricité	Consortium AUBRY Télécom SA ELECTRICITE DES HETRES SA FLUCKIGER Electricité SA SIEGENTHALER & CHOFFET SA p.a. POOL Electriciens Case postale 3032 2303 La Chaux-de-Fonds	Plâtrerie - Parois légères - Peinture Marquage	F. WINKELMANN SA 2854 Bassecourt
Tableaux électriques	EEF Connect SA 1700 Fribourg	Portes intérieures	HEVRON SA 2852 Courtételle
Système de régulation MCR	SIEMENS Suisse SA Building Technologies 2072 St-Blaise	Portes automatiques	KABA GILGEN SA 1196 Gland
Installation sprinkler	BABBERGER Brandschutz AG 4058 Bâle	Verrière	WEMA SA 1005 Lausanne
Eclairage de secours	APROTEC SA 1227 Carouge	Coupoles - Exutoires	ISBA AG 4222 Zwingen
		Gardencenter	GYSI Gebr. AG 6340 Baar
		Aménagements extérieurs	IMPLENIA Construction SA (BATIGROUP SA) 2300 La Chaux-de-Fonds