



# VEDIA SA

## AGRANDISSEMENT ET RÉNOVATION

Genève - GE

**Maître de l'ouvrage**

VEDIA SA  
Chemin de la Voie-Creuse 14  
1202 Genève

**Entreprise générale**

HRS Real Estate SA  
Chemin Louis-Dunant 15  
1202 Genève

**Architectes**

G.M. Architectes Associés  
Antoine Muller  
Christophe Ganz  
Michel Gruner  
Place de Jargonnant 5  
1202 Genève

**Ingénieurs civils**

DBI Ingénieur  
Case postale 212  
1211 Genève 4

**Bureaux techniques**

Electricité:  
Dupont SA  
p.a. Rossetti  
Ingénieurs Conseils  
Avenue de la Praille 50  
1227 Carouge

**Sanitaire:**

Ryser Eco Sàrl  
Route du Grand-Lancy 2  
CP 1602  
1211 Genève 26

**Chauffage:**

Bosson & Rapo SA  
Chemin de la Marbrerie 6  
1227 Carouge

**Ventilation:**

KsC Energie-Tech SA  
Route des Jeunes 6  
1227 Carouge

**Géomètre**

HKD Géomatique SA  
Chemin de l'Echo 3  
1213 Onex

**Coordonnées**

Chemin de la Voie-Creuse 14  
1202 Genève

Conception: 2008 - 2011

Réalisation: 2012 - 2013

**HISTORIQUE / SITUATION**

**Contribution à la visibilité de l'entreprise.** Construit en 1978, le bâtiment de la Société Vedia, spécialisée dans la vente par catalogue et sur internet, prend place au bord du faisceau de voies CFF, à l'entrée de la gare de Genève-Cornavin.

Cet emplacement, d'une surface de 9'874 m<sup>2</sup>, obtenue en droit de superficie, autorise l'édification de grands volumes à vocation administrative et industrielle et bénéficie d'un accès direct aux trains via un quai de chargement avec voie de débord dédiée.

Originellement, l'entreprise avait développé sur ce site une halle de stockage et un bâtiment d'exploitation de cinq niveaux sur rez-de-chaussée, plus attique. En 1996, une deuxième halle de stockage est venue compléter le complexe.

**PROGRAMME**

**Mise à niveau technique et développement des espaces.** Pour faire face aux exigences actuelles de ses activités et au succès de la Société, un programme d'agrandissement et de rénovation a été





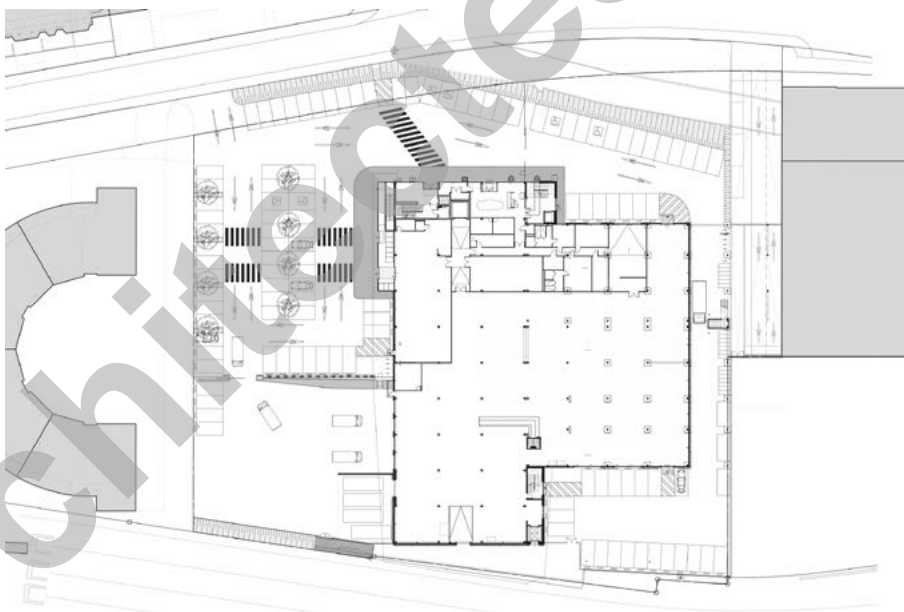
mis sur pied. Il prévoit non seulement la réorganisation des volumes existants, mais aussi leur adaptation pour améliorer drastiquement les performances énergétiques et thermiques. L'agrandissement des surfaces administratives est planifié de telle sorte qu'il soit possible d'en louer une partie à des tiers, tandis qu'un magasin attrayant, pour accès direct de la clientèle, est également créé.

Sur le plan technique, le programme définit l'obtention du label Minergie et vise la mise aux normes incendie en vigueur, de même que la sécurité des locaux. Enfin, l'enveloppe de coût définie avec précision, conduit à donner une attention particulière aux choix constructifs et aux matériaux, choisis dans des gammes simples, mais de bonne qualité.

## PROJET

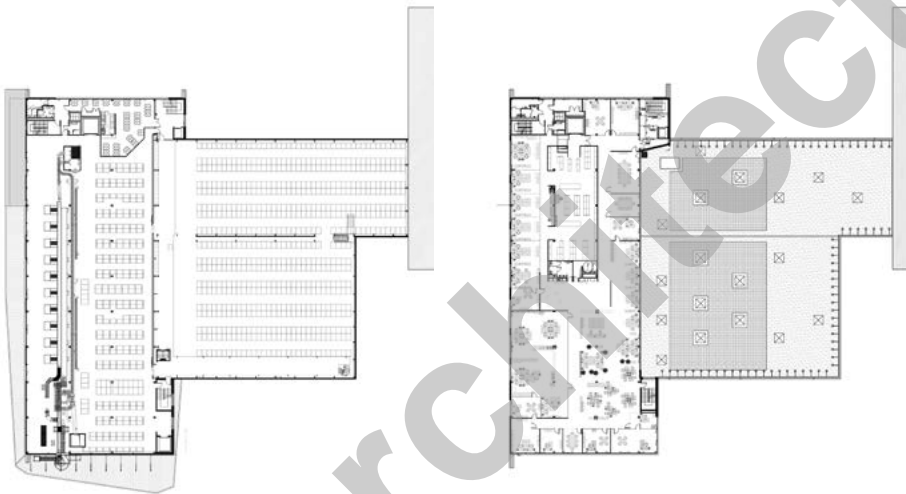
**Image contemporaine et dynamique.** Réalisation relativement complexe en raison du voisinage des locaux en exploitation, les nouveaux volumes ont fait l'objet d'une campagne de désamiantage et bénéficient désormais de structures porteuses dotées de protections contre le feu. L'ensemble a été mis en œuvre par étapes soigneusement planifiées, en particulier pour la surélévation du bâtiment principal sur 5 niveaux, avec agrandissement du rez. Aujourd'hui, le complexe permet de mettre en valeur l'enseigne de la marque Vedia, sous-tendue par une architecture originale, ainsi que par des couleurs symboliques et communicatives. On y retrouve notamment des éléments familiers comme une façade qui reprend l'expression du "code-barres", ou les caractères d'écriture qui relèvent de la typologie Internet, ou encore le rouge du logo de la Société.

L'ensemble des mesures adoptées concourt bien sûr au meilleur confort de vie dans les locaux pour les 130 employés, notamment en fait de circulations et d'ambiance générale dans les volumes. Les locaux neufs sont aménagés dans une structure porteuse principale en profilés de métal et dalles mixtes. L'isolation et les menuiseries extérieures répondent aux critères de haute performance, avec des façades ventilées bardées en fibrociment, verre et métal. En toiture du stockage, un système végétalisé est adopté.



Plan du rez-de-chaussée





Plan du 1er étage

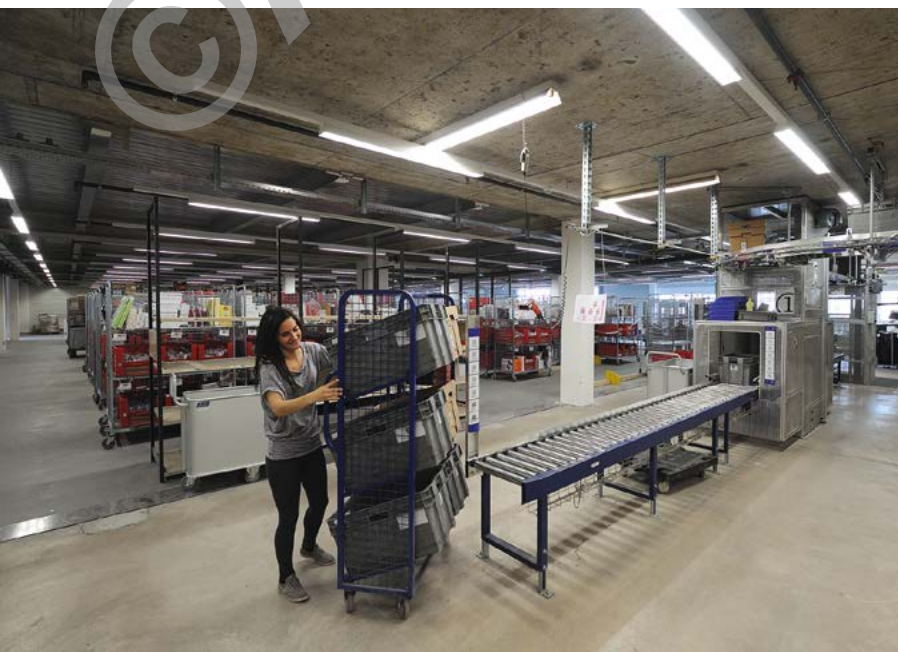
Plan du 5ème étage

Dans la partie rénovée on a choisi des matériaux contemporains qui reprennent les thèmes retenus pour le secteur nouvellement construit. On y retrouve le verre et le fibrociment. Une installation de ventilation à double-flux équipe les bâtiments, le chauffage étant distribué par le sol et par radiateurs suivant l'affectation des locaux concernés. Des panneaux solaires disposés en toiture permettent de chauffer l'eau sanitaire, tandis que toutes les installations électriques sont choisies dans des gammes à faible consommation d'énergie.

Des aménagements intérieurs simples et fonctionnels garantissent de bonnes fonctionnalités et le confort d'usage. Ainsi, les bureaux sont revêtus de moquette alors que les sols des zones d'exploitation, de même que les cages d'escaliers, le magasin, la zone d'entrée, la cafétéria et les sanitaires sont en résine synthétique.

#### Photos

Architecture moderne et dynamique pour des bâtiments à vocation fonctionnelle, très fortement porteurs de l'image de la Société.







## CARACTÉRISTIQUES

Volume SIA (existant+nouveau) :	47'000 + 27'000 m <sup>3</sup>
Surface brute de planchers :	10'000 + 6'000 m <sup>2</sup>
Emprise au rez :	2'000 + 1'300 m <sup>2</sup>
Administration :	4'900 m <sup>2</sup>
Ateliers :	6'350 m <sup>2</sup>
Dépôts :	4'300 m <sup>2</sup>
Magasin :	450 m <sup>2</sup>
Places de parc extérieures :	103

## entreprises adjudicatrices et fournisseurs

liste non exhaustive

*Démolition - Micro pieux  
Terrassement, gros œuvre  
Maçonnerie - Béton armé*  
MAULINI Michel SA  
1242 Satigny

*Assainissement amiante*  
PERRIN Frères SA  
1260 Nyon

*Echafaudages*  
ECHAMI Echafaudages SA  
1214 Vernier

*Charpente Métallique - Façades*  
SOTTAS SA  
1630 Bulle

*Menuiseries extérieures*  
VERALUPLAST  
1122 Romanel-sur-Morges

*Couverture*  
GENEUX DANCET SA  
1217 Meyrin

*Exutoires Fumée*  
BDI System  
1806 St-Légier-La Chiésaz

*Protections solaires*  
BAUMANN HÜPPE AG  
1052 Le Mont-sur-Lausanne

*Installations électriques*  
EP Electricité SA  
1205 Genève

*Chauffage*  
SCM  
Société de Chauffage et Maintenance SA  
1211 Genève 26

*Ventilation*  
ALPIQ InTec Romandie SA  
1214 Vernier

*Installations sanitaires*  
VIGLINO SA  
1227 Les Acacias

*Ascenseurs*  
Ascenseurs MENETREY SA  
1680 Romont

*Plâtrerie - Peinture*  
MTB Multitravaux Bâtiment SA  
1203 Genève

*FK plâtrerie peinture Sarl*  
1020 Renens

*Ouvrages métalliques*  
MORAND SA  
1635 La Tour-de-Trême

*Equipements de quai*  
RIEDER SYSTEMS SA  
1070 Puidoux

*Menuiseries intérieures*  
DURET SA Entreprise  
1231 Conches

*Motorisation de portes*  
NOVOFERM Schweiz AG  
1217 Meyrin

*Systèmes de verrouillage*  
BAUD TAVELLI SA  
1227 Carouge

*Cloisons amovibles*  
INTERCLOISONS SA  
1214 Vernier

*Chapes*  
MULTISOL Chapes SA  
1227 Carouge

*Résines*  
FAMAFLOR SA  
1228 Plan-les-Ouates

*Moquettes*  
LACHENAL SA  
1211 Genève 7

*Carrelages*  
DUMAS Jean-Luc  
1227 Carouge

*Faux-plancher*  
TECH SUPPORT SA  
1227 Les Acacias

*Faux-plafonds*  
FRANK AG  
4105 Biel-Benken

*Protection anti-feu*  
FIRE SYSTEM SA  
1227 Les Acacias

*Nettoyages*  
MULTINET Services SA  
1213 Petit-Lancy

*Installations spéciales*  
SIEMENS Suisse SA  
1020 Renens

*Sprinkler*  
VIANSONE SA  
1217 Meyrin

*Aménagements d'extérieurs*  
Joseph MENU SA  
1228 Plan-les-Ouates