



OMC EXTRA MUROS

EXTENSION SUR SITE

Genève - GE

Maître de l'ouvrage

Organisation Mondiale
du Commerce
Rue de Lausanne 154
1202 Genève

Entreprise générale

Implenia Suisse SA
Buildings Ouest
Chemin de l'Echo 1
Case postale 601
1213 Onex

Architectes

Wittfoht Planung GmbH
Zur Uhlandshöhe 4
D-70188 Stuttgart

Ingénieurs civils

Schaeffer G. & Bartolini S. SA
Rue du Léopard 1
1227 Carouge

Bureaux techniques

Chauffage - Ventilation:
CEC SA
Chemin des Aulx 18
1228 Plan-les-Ouates

Sanitaire:

Schumacher Ingénierie SA
Rue de Chantepoulet 13
1201 Genève

Electricité:

PSA - Perrin, Spaeth & Associés
Bureau d'Ingénieurs conseils SA
Rue de la Prairie 19
1202 Genève

Géotechnique:

Karakas & Français SA
Chemin des Poteaux 10
1213 Petit-Lancy

Acousticien et physicien

du bâtiment:
AAB J. Stryjenski et H. Monti SA
Rue des Noirettes 32
1227 Carouge

Ingénieur sécurité:

Scherler SA
Chemin du Champ-d'Anier 19
1209 Genève

Ingénieur environnemental:

Ecoservices SA
Rue de Veyrier 9bis
1227 Carouge

Géomètre

HKD Géomatique SA
Chemin de l'Echo 3
1213 Onex

Coordonnées

Rue de Lausanne 154
1202 Genève

Conception concours 2008

Réalisation 2011 - 2013

Inauguration 30 juin 2013



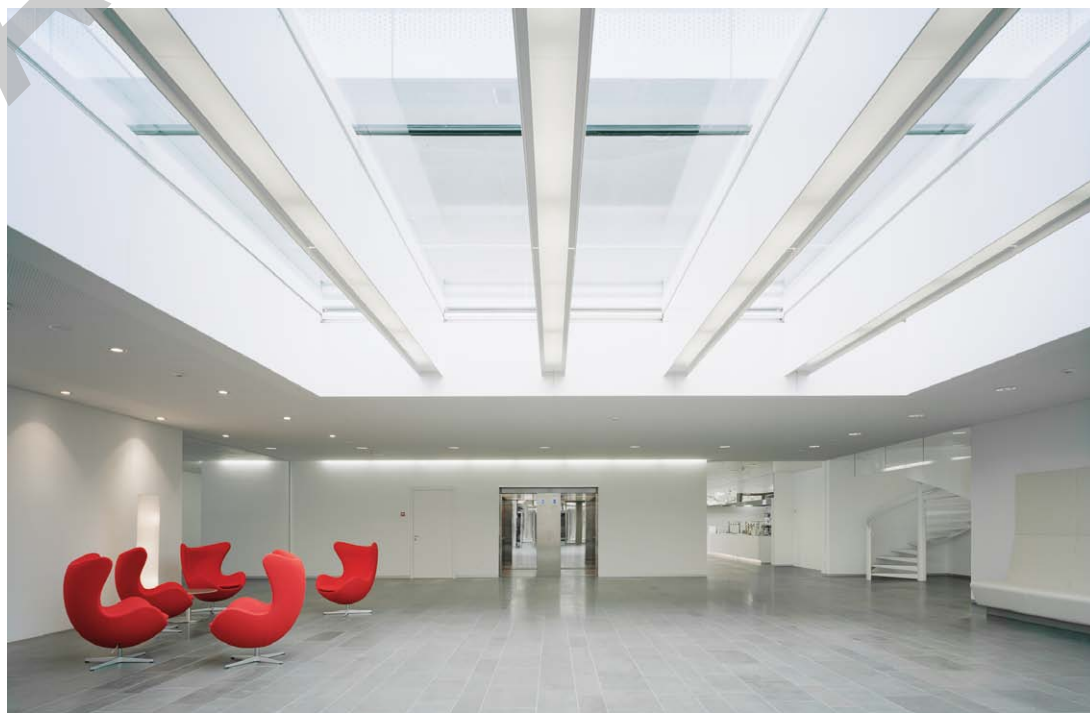
SITUATION / HISTORIQUE

Répondre à la croissance et regrouper l'ensemble des activités sur un seul site. Le siège actuel de l'OMC est implanté à Genève et accueille environ 900 collaborateurs. Il abrite les différents services du Secrétariat, ainsi que des salles de conférence et de réunion.

Afin d'éviter la multiplication des annexes et pour répondre aux besoins de développement de l'Organisation, l'OMC a décidé de concentrer toutes ses activités sur un seul site en rénovant et en agrandissant son siège de la rue de Lausanne.

Le projet du plan directeur prévoit la rénovation, l'agrandissement et l'extension du bâtiment du Centre William Rappard dans le cadre d'un projet unique, mais réalisé en trois étapes. Les deux premières ont consisté à rénover et à agrandir l'ancien bâtiment sans modifier l'emprise au sol. La troisième étape, objet de cette présentation, a ajouté un nouveau bâtiment, l'extension Extramuros, sur l'emplacement du parking sud.

L'OMC a organisé, avec l'assistance de la FIPOI, un concours de projets pour l'extension, qui représente un enjeu architectural et urbanistique important, tant par le besoin d'adaptation au site, de dialogue avec



le bâtiment existant, de fonctionnalité pour l'utilisateur comme de respect des aspects écologiques. Le coût de l'extension et des rénovations s'est élevé à 130 millions de francs. Une somme entièrement prise en charge par Berne, qui donne à fonds perdu 70 millions et prête 60 millions.

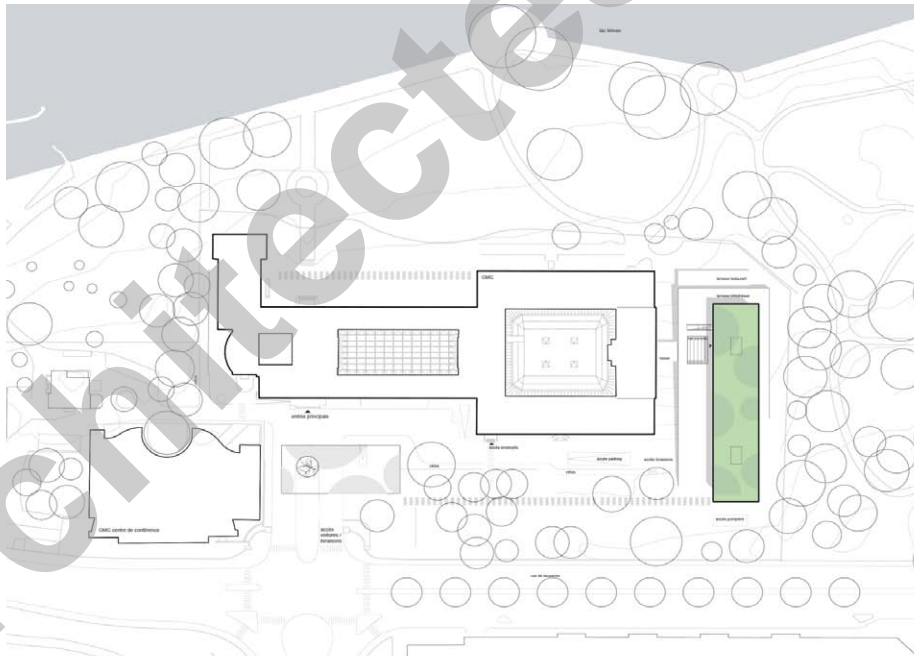
PROGRAMME

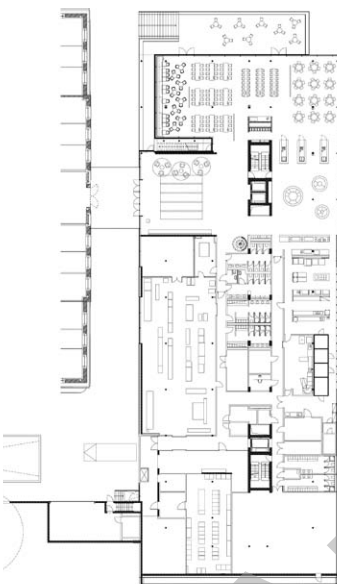
S'intégrer avec élégance dans le site. La construction du nouveau bâtiment administratif dans un parc magnifiquement arborisé, cher aux genevois et accessible au public, a mobilisé toute la créativité des concepteurs lauréats du concours. L'extension, reliée physiquement au bâtiment existant, dialogue en harmonie avec lui et avec le site. Cette nouvelle aile légère et vitrée, évoque la transparence le pragmatisme, la flexibilité, la solidité et le caractère international de l'OMC.

Le bâtiment accueille 300 collaborateurs, répartis sur les 4 niveaux supérieurs. Le rez-de-chaussée supérieur, s'ouvrant sur la grande esplanade en bois, forme un espace idéal pour les expositions, alors que le socle du bâtiment abrite, au rez-inférieur semi-enterré, un grand restaurant de 250 places ouvert sur le Parc Barton, une imprimerie pour la reproduction de documents et la passerelle de liaison avec l'ancien bâtiment. L'ensemble des parkings, pour 200 véhicules, et la majorité des locaux techniques sont enterrés.

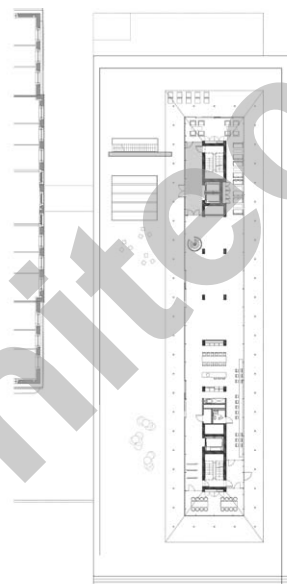
Le bâtiment est conçu pour s'adapter aux besoins très variables des différentes divisions de l'OMC et à l'évolution de l'Organisation dans le temps. Ses espaces sont modulables, avec des surfaces de bureaux faciles à convertir en espaces paysagés, individuels ou mixtes, à des coûts d'investissement comme d'exploitation raisonnables. Les notions de qualité de vie, de qualité architecturale et de respect du développement durable (énergie et environnement) ont fait l'objet d'un soin tout particulier.

L'articulation des espaces et l'organisation générale sont de type "open-space", avec à chaque étage un espace cafeteria, des salles de réunions fermées, des espaces de détente et de discussion, privilégiant le contact, la communication et les relations humaines.





Plan du rez inférieur

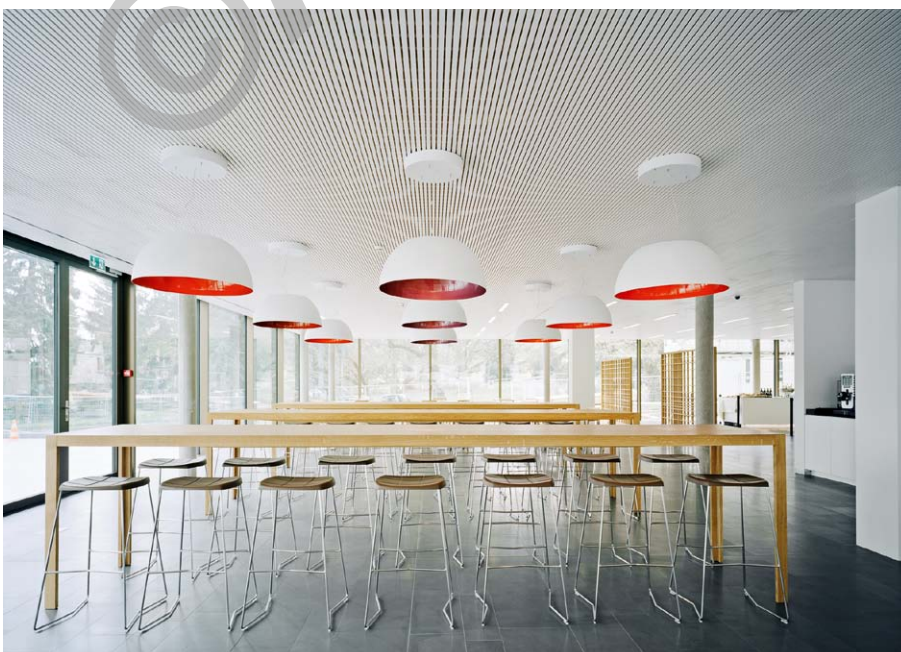


Plan du rez supérieur

PROJET / CONCEPT

Légèreté et modernisme intemporel. Le rez supérieur et les quatre étages administratifs sont intégralement vitrés, afin de minimiser l'impact du bâtiment dans l'environnement boisé du Parc Barton tout en apportant une image contemporaine vis-à-vis du Centre William Rappard. L'extension se compose principalement de deux parties: un socle et un bâtiment cristallin suspendu.

Grâce à cette répartition, l'ensemble semble plus léger et s'accorde à perfection avec l'espace arborisé environnant. La terrasse en toiture du socle, constituée de lattes en tek, étend le restaurant en direction du lac et propose une plateforme panoramique invitante à la détente. Le périmètre de construction du nouvel édifice se limite à la zone de l'ancien parking, préservant les arbres existants et réduisant au minimum la surface construite. La partie suspendue, cristalline de l'extension abrite l'administration et tous les bureaux. Le but est d'obtenir un espace lumineux et transparent grâce à une réalisation constructive en verre double-peau et à une plâstique simple.





Il s'accorde formidablement avec l'existant et s'ouvre non seulement en direction du parc mais aussi vers le bâtiment à l'entrée. La façade est modulable (trame de 1m 20) ce qui permet l'indispensable flexibilité, avec des cloisons qui peuvent être placées à tout endroit. Tous les postes de travail sont suffisamment exposés à la lumière du jour et ont une vue agréable vers l'extérieur.

Dans la zone centrale se trouvent les ascenseurs, les escaliers de secours et tous les locaux de service. L'orientation à travers le bâtiment est ainsi largement facilitée. L'impression de transparence et d'ouverture est amplifiée par des murs de séparation partiellement vitrés. L'espace vert semble ainsi présent même à l'intérieur. Constructivement, la structure porteuse est de type béton armé, comportant une dalle précontrainte en porte-à-faux entre le rez inférieur et le rez supérieur. L'implantation dans un terrain proche du lac, fortement chargé en eau, a nécessité un cuvelage étanche de la partie enterrée de l'ouvrage.

La façade vitrée est de type "double-peau" constituée de vitrages de très haute performance thermique et acoustique. Le bâtiment a d'ailleurs obtenu le label Minergie-P, avec le titre de plus grand bâtiment administratif Minergie-P de Suisse Romande.

La production de chaleur ainsi que la rafraîchissement sont assurés par le réseau GLN (Genève-Lac-Nations) et la diffusion du confort thermique (chaud et froid) dans les étages de bureau est assurée par un système de dalles actives. Le bâtiment comporte également un système de récupération des eaux pluviales, type "eau grise" qui alimente l'ensemble des équipements sanitaires.

La construction du bâtiment, le long de la Rue de Lausanne et à proximité directe de bâtiments en exploitation a nécessité des mesures organisationnelles afin de garantir une logistique de chantier sans perturber les usagers environnants.

Le planning de construction était également très ambitieux. Les travaux ont commencé au mois de janvier 2011 par la démolition d'une bâtisse et la construction du nouveau bâtiment a débuté au mois de mars 2011, pour être remis au Maître de l'Ouvrage fin 2012, respectant le délai et les limites budgétaires fixés.

CARACTÉRISTIQUES

Surface brute de planchers:	14'500 m ²
Administration:	8'220 m ²
Dépôts et techniques:	3'080 m ²
Parkings:	5'850 m ²
Emprise au rez:	2'815 m ²
Volume SIA:	56'800 m ³
Nombre de niveaux:	Rez + 5 étages
Nombre de niveaux souterrains:	4
Places de parc intérieures:	195

entreprises adjudicataires et fournisseurs

liste non exhaustive

Démolition - Désamiantage - Echafaudages
Revêtements bitumineux et dallages extérieurs
IMPLENIA Construction SA
1213 Onex

Assèchement du bâtiment
KRÜGER + Cie SA
1072 Forel (Lavaux)

Travaux spéciaux
SIF-GROUTBOR SA
1225 Chêne-Bourg

Terrassements
LMT Exploitation SA
1042 Bioley-Orjulaz

Consortium Béton - Béton armé
IMPLENIA Construction SA
1213 Onex
RAMPINI & Cie SA
1214 Vernier

Maçonneries intérieures
BRUNNER René
1227 Les Acacias

Etanchéité et Ferblanterie
DENTAN Georges Genève SA
1227 Les Acacias

Rails d'énergie - Extinction à l'azote
Détection incendie
SIEMENS SUISSE SA
1228 Plan-les-Ouates

Installations électriques
BADEL Félix & Cie SA
1205 Genève

Tableaux électriques
Ch. SCHAUB SA
1222 Vézenaz

Lustrerie
ZUMTOBEL Lumière SA
1219 Le Lignon

Protections feu
ISOTECH (Genève) SA
1212 Grand-Lancy

Protections feu
FIRE SYSTEM SA
1227 Les Acacias

Rideaux coupe-feu
BAUD et Fils Sàrl
1233 Bernex

Eclairage de secours
APROTEC SA
1227 Carouge

Groupe de secours
DIMAG Energie SA
1052 Le Mont-sur-Lausanne

Sprinkler
D.E.S. Systèmes de sécurité S.A.
1032 Romanel-sur-Lausanne

Chauffage et ventilation
MINO Installations thermiques
1228 Plan-les-Ouates

Installations frigorifiques
SCHALLER Uto AG
3014 Bern

Régulation
HÄLG & Cie SA
1227 Les Acacias

Installations sanitaires
DUBOUCHET SA
1227 Carouge

Cloisons sanitaires
SAKA AG
5745 Safenwil

Façades métalliques et vitrées
FÉLIX constructions SA
1026 Denges

Serrurerie métalliques int. et ext.
SERRURERIE 2000 SA
1252 Meinier

Portes métalliques
AAV Contractors SA
1228 Plan-les-Ouates

Portes coupe-feu
Portes BRODARD SA
1634 La Roche

Portes coulissantes
GILGEN Door Systems SA
1196 Gland

Plateforme élévatrice
PANGALIFT SA
1219 Châtelaine

Ascenseurs et monte-charge
MENÉTREY Ascenseurs SA
1680 Romont

Chapes
LAIK SA
1072 Forel (Lavaux)

Résines de sol
FAMAFLOR SA
1228 Plan-les-Ouates

Revêtements de sol synthétiques et bois
LACHENAL SA
1201 Genève

Revêtements de sol en pierre naturelle
GATTO SA
1201 Genève

Plâtrerie - Peinture
BAT-ISO SA
1217 Meyrin

Menuiseries intérieures
WOOD DESIGN SWISS
1023 Crissier

Cuisine professionnelle
GINOX (Genève) SA
1217 Meyrin

Cloisons préfabriquées vitrées
STRÄHLE Raum-Systeme AG
8598 Bottighofen

Faux-planchers
LENZLINGER Fils SA
1233 Bernex

Faux-plafonds bois, métalliques et plâtre
MAZZOLI R. SA
1226 Thônex

Mobiliers intérieurs
GAB Manufacture SA
1004 Lausanne

Nettoyages
JL Services SA
1201 Genève

Nacelle de nettoyage en toiture
PB Tech AG
8833 Samstagern

Revêtements de sol en bois extérieurs
BEP SA
1256 Troinex