

IMMEUBLE VILLAGEOIS ET POSTE

COLOGNY - GE

Maître de l'ouvrage

Commune de Cologny,
 route de la Capite 24,
 1223 Cologny.

Architectes

BAR SA,
 Michel Gruner,
 Arturo Hofmann,
 avenue Rosemont 12 bis,
 1208 Genève.
 Collaborateur:
 Antonio Blanco.

Ingénieurs civils

Amsler et Bombeli,
 rue de Chêne-Bougeries 31,
 1224 Chêne-Bougeries.

Bureaux techniques

Electricité:
 Gallay et Jufer SA,
 chemin des Aulx 12,
 1228 Plan-les-Ouates.

Chauffage/Ventilation/Sanitaire:

Demolière Marc SA,
 rue Cardinal-Journet 27,
 1217 Meyrin.

Géomètres

Huber et Chappuis,
 rue Peillonex 39,
 1224 Chêne-Bourg.

Coordonnées

Chemin de la Mairie 2 et 2 bis,
 1223 Cologny.

Conception 1996

Réalisation 1996 - 1998



SITUATION

Limitation du développement en longueur.

Implanté sur une parcelle de 1'300 m² située à l'embouchure ouest du chemin de la Mairie, dans le centre de la commune, le bâtiment s'inscrit comme élément initial d'une nouvelle zone de développement. Celle-ci favorise une densification modérée du secteur bâti. La mise en oeuvre de cette intention urbanistique résulte

d'un "plan localisé de quartier" (PLQ) qui porte sur la partie sud du chemin de la Mairie sur quelque 50 m linéaires, et permet d'inclure cette aire, initialement réservée à la construction de villas, en "zone village". Hors des grands axes, mais fort bien desservie par divers accès, la nouvelle construction répond par ailleurs, pour ce qui est de sa situation, à une volonté stratégique affirmée par "La Poste" d'implanter ses nouveaux bureaux hors des voies principales.





3

PROJET

Amorce d'un quartier en devenir. Notamment soumis à des limitations réglementaires de hauteur, le développement du projet et son expression, affir-

ment la volonté de marquer l'entrée du nouveau secteur à bâtir. A cet effet, la réalisation, dont l'échelle et les caractéristiques s'associent bien à l'environnement existant, présente une touche particulière et originale, rendue principalement par les découpes de façades et les

ouvertures, ainsi que par les choix des teintes chaleureuses, ton sur ton, retenus par les façades.

L'implantation du nouvel édifice permet d'autre part le remaniement du carrefour d'entrée sur le chemin de la Mairie, par la définition d'un petit giratoire créé après démolition d'un hangar, anciennement affecté au service du feu. Cette disposition contribue à marquer le seuil de la zone future et favorise la limitation du trafic automobile, en volume et débit.

Le bâtiment est réalisé de façon classique, en béton armé et maçonnerie sur une assise en sous-sol réalisée dans un terrain fortement infiltré d'eau.

Le rez-de-chaussée comprend des éléments préfabriqués lourds, et les façades sont isolées extérieurement, avec crépis appliqué sur l'isolation. Une toiture en panneaux "Isox", isolants, étanches, posés finis, présente une technique encore peu usitée, reconnue par les projecteurs comme intéressante à la fois sous l'angle technique et économique.

A noter encore une particularité du projet, la réalisation sur la façade sud-est, devant les salons, de balcons couverts de grande dimension. Le programme comprend également un parking public couvert au rez pour les usagers de la poste et des commerces, ainsi qu'un parking au premier sous-sol pour les locataires, décision communale allant dans le sens d'une préservation des espaces extérieurs.

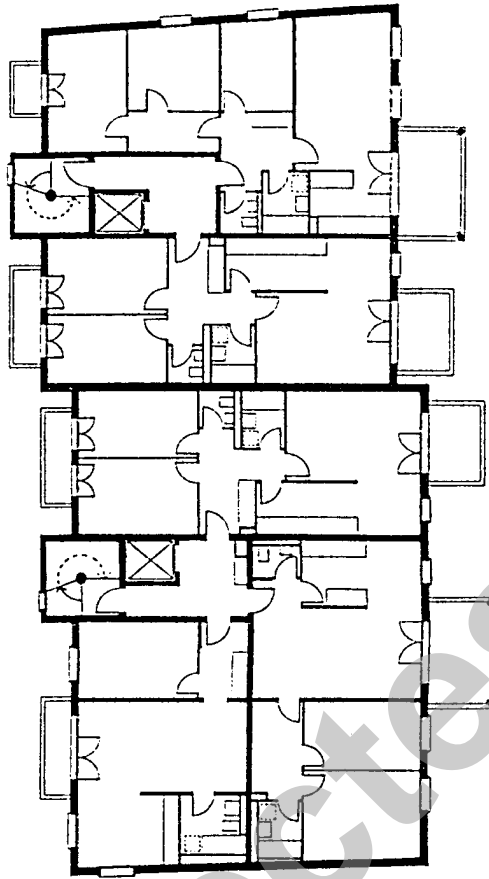
Les vitrages sont réalisés en bois peint et pourvus de verres isolants; ils s'ouvrent "à la française".

Les aménagements intérieurs répondent aux standards classiques de ce type de construction. Il en va de même pour le bureau de Poste qui satisfait aux exigences normales de l'exploitation et des installations de sécurité.

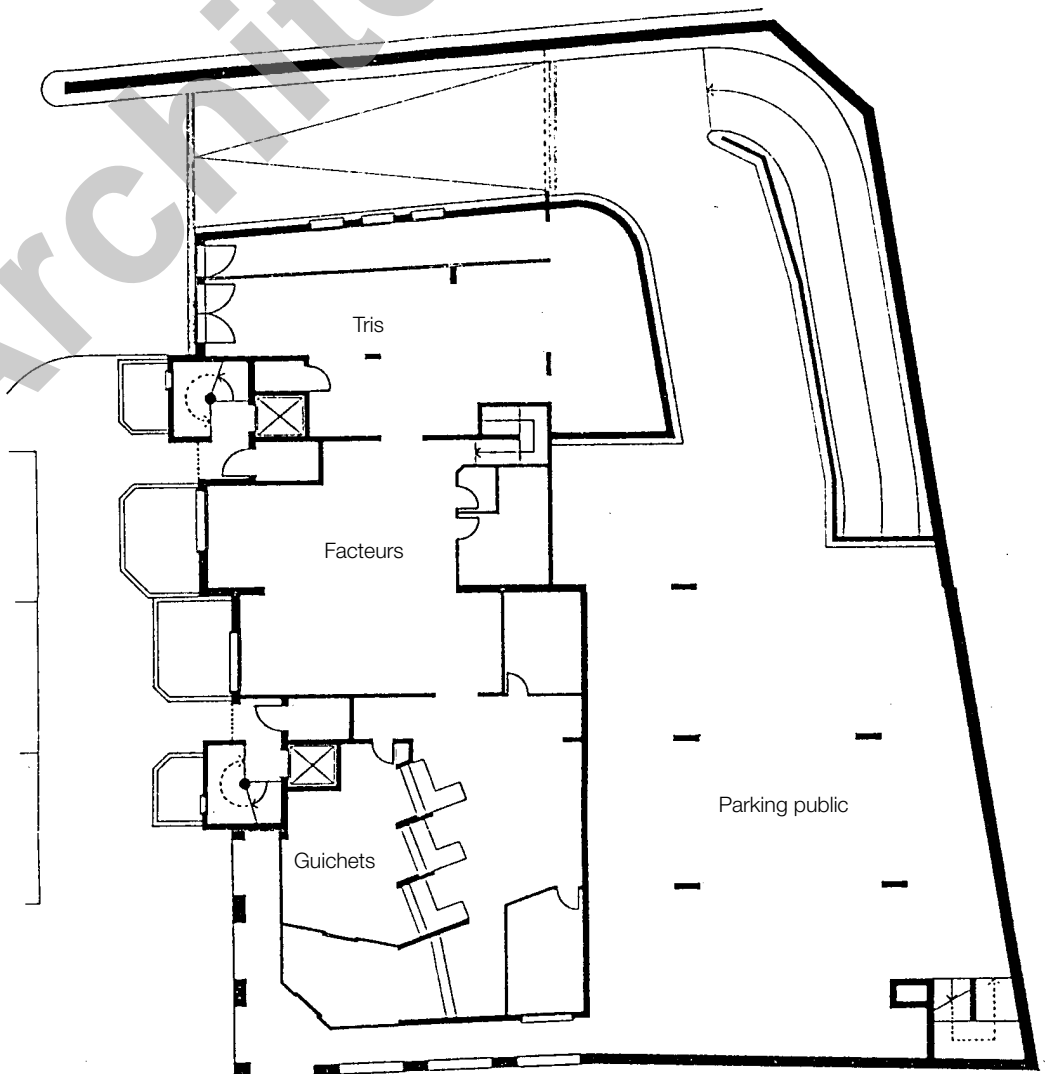


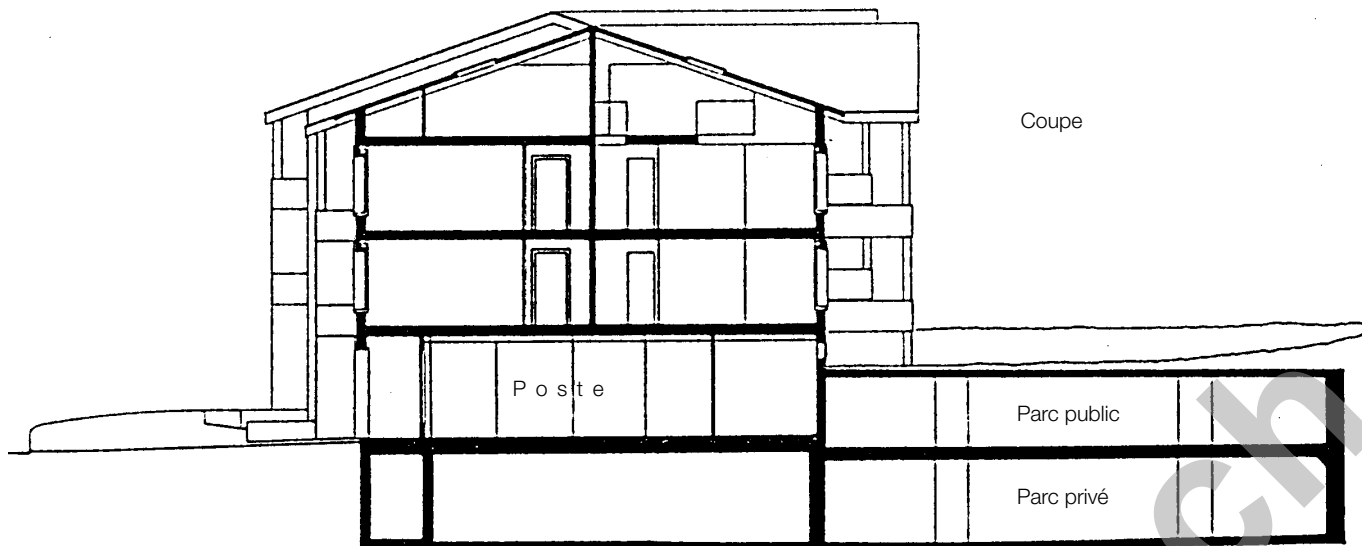
4

1er étage



Rez-de-chaussée





Caractéristiques générales	
Surface du terrain:	1'601 m2
Surface brute de plancher:	Logements 1'430 m2 La POSTE 520 m2
Volume SIA:	Immeuble 7'230 m3 Garages 5'030 m3
Prix total:	7'500'000.—
Prix/m3 SIA (CFC 2):	500 .—
Garages	300.—
Nombre étages sur rez+combles:	3
Nombre de niveaux souterrains:	2

Photos

L'immeuble s'affirme clairement dans son environnement et marque l'entrée de la nouvelle zone du centre villageois.

- 1 - Guichets poste
- 2 - Façade chemin de la Mairie
- 3 - Façade sud-est, jardin
- 4 - Galerie et séjour d'un quatre pièces

Seo	ENTREPRISES ADJUDICATAIRES ET FOURNISSEURS		Liste non exhaustive
Terrassement - Maçonnerie	AMBROSETTI SA 1211 Genève	Sanitaire	A. SCHNEIDER SA 1211 Genève
Préfabrication	PRELCO SA 1214 Vernier	Agencement de cuisines	CM-CUISINES 1260 Nyon
Charpente	EMILE BIERDEMANN SA 1224 Chêne-Bougeries	Ascenseurs	ASCENSEURS MENETREY SA 1680 Romont
Menuiseries extérieures	FRANCOIS ERBEIA SA 1253 Vandoeuvres	Serrurerie la poste	JEAN BACIU 1224 Chêne-Bougeries
Ferblanterie	MACULLO SA 1227 Acacias	Serrurerie	DENIS ENGELHARD 1228 Plan-les-Ouates
Couverture - Etanchéité	DANIEL SCHULTHESS SA 1227 Carouge	Menuiserie intérieure	ANDRE CHANSON 1252 Meinier
Gypserie - Peinture	NOBILE & CIE SA 1205 Genève	Chapes - Parquets	MULTISOL SA 1228 Plan-les-Ouates
Stores à lamelles + toile	GRIESSER SA 1217 Meyrin	Pierre - Carrelage	LANOIR JEAN SA 1213 Petit-Lancy
Electricité	JET SA 1208 Genève	Papiers peints	ANNE ANZI DIFFUSION SA 1204 Genève
Chauffage - Ventilation	BORNET CHEVALLIER SA 1214 Vernier	Porte garage	SCHOBER K. 1252 Meinier
		Paysagiste	GAVIN MICHEL 1223 Cologny