

**Maître de l'ouvrage**

Procter & Gamble Services  
(Switzerland) SA  
route de St-Georges 47  
1213 Petit-Lancy

**Architecte**

Serge Bruylants (Procter & Gamble)

**Entreprise générale**

Unirenova SA  
Quai du Seujet 34  
1201 Genève

Chef de projet :  
David Perzoff

Chefs de chantier :

Alain Marinoni  
Claude Bernard  
Edouard Pasche

**Ingénieurs civils**

Mantilleri & Schwarz  
boulevard des Promenades 2  
1227 Carouge

Mouchet Dubois Boissonnard SA  
chemin de la Vendée 27  
1213 Petit-Lancy

**Ingénieurs CVSE**

Rigot & Rieben Engineering SA  
chemin du Château-Bloch 17  
1219 Le Lignon

**Coordonnées**

Route de St-Georges 47  
1213 Petit-Lancy

Conception 1999

Réalisation  
octobre 1999 - décembre 2000

1

**HISTORIQUE / SITUATION**

**Développement des structures d'organisation.** Multinationale active dans le domaine des produits pour l'hygiène - soins, nettoyage et propreté - P&G a pris la décision de regrouper à Genève ses effectifs européens du secteur "Business & Marketing". Cette opération suppose le passage de 220 collaborateurs au début 1999 à 1'400 à la fin de l'année 2000, en déplaçant dans la Cité de Calvin des employés provenant de Londres, Francfort et Bruxelles, principalement.

Devenue propriétaire de l'ancien centre de la SBS au Petit-Lancy, P&G s'est fixé comme but d'y réunir ce personnel, en y adjoignant aussi les services occupés dans son bâtiment de Genève.

Après une première étape d'aménagement de bureaux destinée à parer au plus pressé, Procter & Gamble a défini un ambitieux programme d'adaptation du bâtiment, calqué sur une évolution planifiée très rapide de la mise en service des nouvelles structures à Genève.

**PROGRAMME**

**Adapter l'image du bâtiment à celle de l'entreprise.** Hormis les besoins exprimés en matière d'exploitation et d'organisation structurelle, la volonté affichée consistait pour le Maître de l'ouvrage à donner au bâtiment une image en rapport avec celle de la Société elle-même. Le programme définit ainsi la recherche d'éléments architecturaux

**Photos**

*Enveloppe performante, unité d'expression, souplesse d'adaptation, rapidité de mise en œuvre : le bâtiment rénové répond à des exigences élevées.*

2





unificateurs, capables de traduire l'esprit de l'entreprise au travers d'une architecture au caractère marquant.

Le fonctionnement des locaux dans leurs nouvelles affectations vise la transparence et la communication directe : les volumes sont aménagés en bureaux ouverts, accompagnés de petites salles de réunion. Un centre de conférence est prévu au niveau -1 et les installations techniques, adaptées aux exigences nouvelles de l'exploitation, ont fait l'objet d'une refonte.

De même, des mises à niveau diverses sont prévues pour mettre la construction en correspondance avec les standards techniques propres à la Société, en matière de résistance sismique, entre autres.

## PROJET

**Caractère fortement marqué et mesures d'unification.** L'enveloppe du bâtiment est complètement repensée et les façades originales, dotées de lamelles orientables en aluminium, ont été démontées. Une double peau en verre habille désormais l'édifice, offrant l'avantage d'une excellente maîtrise des consommations d'énergie et celui d'une expression moderne et dynamique, voulue par le programme.

Les structures, renforcées par adoption de tirants de renforts et de liaison en acier, sont complétées par des façades construites selon le système "poteaux-traverses", en aluminium.

L'élément le plus marquant de la réalisation consiste en un atrium entièrement vitré, faces et toiture. Cette construction permet de créer un grand volume transparent qui traduit clairement la volonté d'unir les étages et les circulations, tout en créant une entrée fortement marquée, capable de souligner sans équivoque le caractère de la réalisation.

Une passerelle de liaison entre le bâtiment administratif et la cafétéria complète cet impressionnant dispositif, mis en évidence par l'emploi de matériaux nobles, tels que l'ardoise verte du Brésil choisie pour revêtement de sols et l'Alizier naturel, disposé en habillage des murs.

Les zones de travail répondent aussi à des exigences élevées : faux-planchers techniques et faux-plafonds métalliques sont généralisés, offrant ainsi la plus grande souplesse possible d'aménagement et d'organisation.

L'option choisie pour les façades induit logiquement l'installation d'un système MCR auxquels sont asservies les productions de froid et de chaleur. Hormis ce système de climatisation, les installations d'alimentation électriques et de distribution courants forts et faibles, ont été entièrement refaites; de même, la disposition nouvelle des volumes a exigé l'installation d'une protection incendie par rideaux coupe-feu dans l'atrium et installations sprinkler, chaque niveau pouvant être isolé en cas d'incendie.

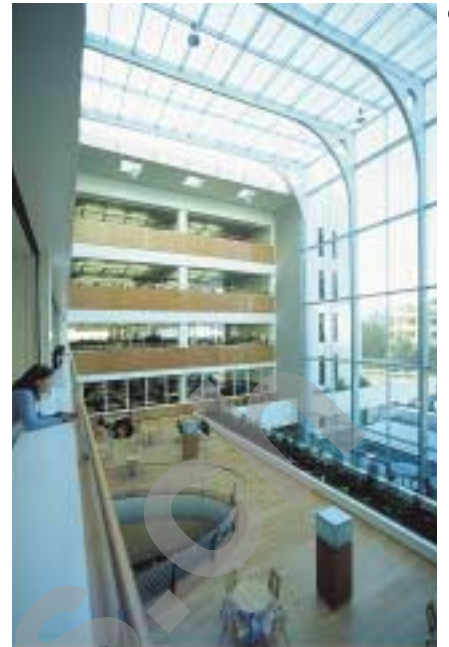




5



6



7



L'ensemble des travaux, exécuté en un an seulement, s'est déroulé parallèlement à l'exploitation du bâtiment, dans lequel les différents secteurs étaient mis en service progressivement.

Ceci témoigne d'une grande maîtrise technique et d'un engagement sans faille des responsables de l'exécution, en collaboration avec un client exigeant et professionnel dans le domaine de l'architecture et de la construction.



8

#### **Photos**

1. Vue générale façade route de Chancy
2. Passerelle de liaison à la cafétéria
3. Entrée principale
4. Vue de l'atrium depuis le rez
- 5, 6 et 7. Vues de l'atrium
8. Barrière de l'ellipse au 1er étage
- 9 et 11. Vue sur les bureaux

9



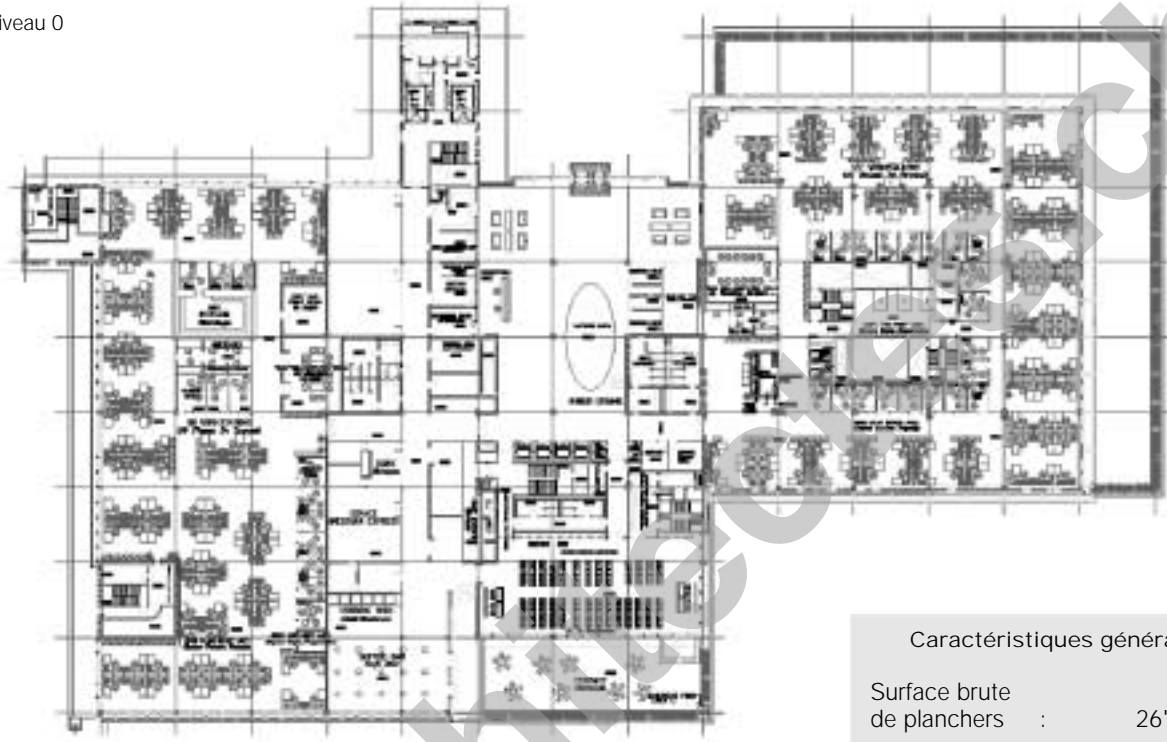
10



11



Plan du niveau 0



## Caractéristiques générales

Surface brute de planchers :	26'000 m <sup>2</sup>
Emprise au rez :	7'000 m <sup>2</sup>
Volume SIA :	130'000 m <sup>3</sup>
Nombre d'étages sur rez :	3
Nombre de niveaux souterrains :	3
Surface de façade:	7'800 m <sup>2</sup>

Coupe

