



# AGENHOR SA

Atelier GENevois d'HORlogerie  
Meyrin - GE

## Maîtres de l'ouvrage

Wiederrecht  
Catherine et Jean-Marc  
Rue Emma-Kammacher 6  
1217 Meyrin

## Entreprise générale

Implenia Entreprise Générale SA  
Chemin de l'Echo 1  
1213 Onex

Chef de projet:  
Tam Linh Chau

## Architectes

BCRarchitectes  
Beyeler Colaço Roesti  
architectes FHBB EPFL SIA  
Clos de la Fonderie 3  
1227 Carouge

## Ingénieurs civils

Perreten & Milleret SA  
Rue Jacques-Grosselin 21  
1227 Carouge

## Bureaux techniques

Electricité:  
MAB-Ingénierie SA  
Avenue de la Gottaz 32  
1110 Morges

Chauffage-Ventilation:  
Enerlink Sàrl  
Rue Henri-Mussard 7  
1208 Genève

## Sanitaire:

Schumacher Ingénierie SA  
Rue de Chantepoulet 13  
1201 Genève

## Géotechnique:

Géotechnique appliquée  
Dériaz SA  
Chemin des Vignes 9  
1213 Petit-Lancy

## Paysagiste:

Jacquet SA  
Rue des Vollandes 23  
1207 Genève

## Géomètre

Haller Christian  
ingénieur géomètre officiel  
Rue du Lièvre 4  
1227 Les Acacias

## Coordonnées

Rue Emma-Kammacher 6  
1217 Meyrin

Conception 2008

Réalisation 2009



## SITUATION / PROGRAMME

**Transition entre habitat et industrie.** Bâtiment industriel de taille modeste, cette réalisation exemplaire propose des locaux industriels et administratifs développés sur deux niveaux et adaptés à toute possibilité d'évolution dans le temps.

Le Maître de l'ouvrage, une entreprise du secteur horloger, tenait à la fois à une construction simple et fonctionnelle, tout comme à un bâtiment dont l'image est représentative des activités à hautes valeurs ajoutées de la Société.

Situé dans la zone industrielle de Meyrin, en bordure d'un quartier de villas et au voisinage de deux bâtiments industriels déjà construits, l'édifice assure la transition entre les deux zones et entre les typologies constructives qu'elles génèrent.

Le programme de 4'500 m<sup>3</sup> SIA pour 1'150 m<sup>2</sup> de surface brute de plancher construits sur deux niveaux, prévoit l'application de technologies économes en énergie. L'ensemble prend place sur une parcelle de 3'000 m<sup>2</sup> et comprend l'aménagement de 16 places de parc, le niveau de sous-sol excavé étant dévolu aux locaux techniques, de service et d'archivage.



## PROJET

**Zones d'activités clairement marquées.** Le plan développé pour satisfaire au programme mixte, industriel et administratif, présente un fractionnement en deux zones, nord et sud. Une liaison longitudinale est ainsi déterminée pour permettre la traversée de tout le bâtiment et marquer la séparation entre les espaces horlogers et administratifs, de recherche et développement et les espaces communs.

De grands meubles, dessinés sur mesure, matérialisent cet axe de distribution et de séparation dont le rôle consiste également à acheminer les liaisons techniques dans les ateliers et à offrir les espaces de rangements nécessaires aux horlogers. Enfin, le système est étudié pour garantir un effet d'amortissement acoustique à haute efficacité.

Construit sur une base structurelle en béton armé, le bâtiment est pourvu d'une enveloppe périphérique continue sur laquelle s'applique un crépi synthétique. De grandes baies percent les façades et assurent la distribution abondante de lumière naturelle, tout en contribuant à la gestion énergétique efficace de l'ensemble.

Celui-ci est conçu pour assurer une autonomie énergétique quasi complète: équipé d'un système de ventilation naturelle, il permet en





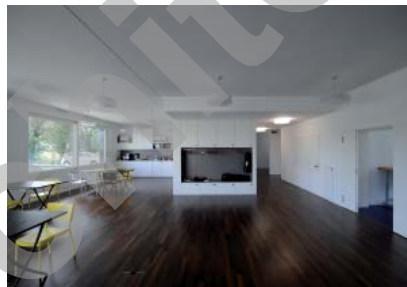
été de refroidir les volumes pendant la nuit et en hiver de renouveler l'air ambiant. Une pompe à chaleur puisant son énergie thermique dans des puits verticaux profonds, fonctionne hiver comme été: dans le premier cas, elle permet de chauffer le bâtiment, et dans le deuxième, de le refroidir par "free cooling". En complément des panneaux photovoltaïques seront disposés sur le toit et fourniront ainsi l'énergie nécessaire au fonctionnement de la pompe à chaleur.

Enfin, les eaux de pluies, récupérées, alimentent les postes d'eau intérieurs et extérieurs pour l'arrosage des surfaces aménagées.

Photos: Larges baies, niveaux d'étages soulignés avec force, volumes ramassés et traitement architectural sobre, donnent tout son caractère au bâtiment.

#### CARACTÉRISTIQUES

Surface du terrain :	3'000 m <sup>2</sup>
Surface brute de plancher :	1'150 m <sup>2</sup>
Volume SIA :	4'500 m <sup>3</sup>
Coût total :	3'150'000.-
Coût m <sup>3</sup> SIA (CFC2) :	700.-
Nombre de niveaux :	rez + 1
Nombre de niveaux souterrains:	1
Places de parc extérieures :	16



## entreprises adjudicataires et fournisseurs

liste non exhaustive

Terrassement	<b>BEP Travaux publics SA</b> 1256 Troinex	Constructions métalliques	<b>METALUX</b> 1700 Fribourg
Echafaudages	<b>ECHAMI Echafaudages SA</b> 1214 Vernier	Système de verrouillage	<b>Mul-T-Lock</b> 1203 Genève
Maçonnerie - Béton armé	<b>BELLONI SA</b> 1227 Carouge	Chapes ciment	<b>MULTISOL Chapes SA</b> 1227 Carouge
Isolation, crépi extérieur	<b>BAT-ISO SA</b> 1217 Meyrin	Sols sans joints	<b>FAMAFLOR SA</b> 1228 Plan-les-Ouates
Ferblanterie - Etanchéité	<b>TECTON Etanchéité SA</b> 1219 Le Lignon	Carrelages - Faïences	<b>GATTO SA</b> 1201 Genève
Menuiseries extérieures et intérieures	<b>FRAGNIERE R. SA</b> 1225 Chêne-Bourg	Revêtement de sols en bois	<b>MULTISOL Parquets SA</b> 1227 Carouge
Electricité	<b>LAYDEVANT SA</b> 1227 Carouge	Plâtrerie - Peinture	<b>FLEURY E.- M. HOLLENSTEIN SA</b> 1293 Bellevue
Lustrerie	<b>TULUX Lumière SA</b> 2016 Cortaillod	Armoires	<b>ATELIER DES MORAINES</b> 1227 Carouge
Sécurité - Alarme	<b>SECURITE ET ORGANISATION</b> 1233 Bernex	Agencement de cuisines	<b>BURKARDT agencements Sàrl</b> 1203 Genève
Chauffage - Ventilation	<b>COFELY SA</b> 1219 Le Lignon	Nettoyages	<b>ONET (Suisse) SA</b> 1227 Carouge
Sanitaire	<b>ALPIQ InTec Romandie SA</b> 1214 Vernier	Aménagements extérieurs	<b>JACQUET SA</b> 1207 Genève