

# THÉÂTRE DE L'ORIENTAL VEVEY

Réalisation : 2013 - 2014

1800 Vevey

## Rénovation

### Maître d'ouvrage

Commune de Vevey  
DAI - Direction de l'architecture  
et des infrastructures  
Rue du Simplon 16  
1800 Vevey

### Architecte

architectum sàrl  
Rue du Pont 27  
1820 Montreux  
info@architectum.ch

### Ingénierie scénique, conception lumière

Vadas  
Rue du Parc 5  
2300 La Chaux-de-Fonds  
gv@vadas.ch

### Ingénieurs civils

MCR & Associés Sàrl  
Rue des Moulins 48  
1800 Vevey  
info@mcr-ing.ch

### Ingénieurs conseils CV

Chammartin & Spicher SA  
Quai de la Veveyse 10  
1800 Vevey  
www.chammartin-spicher.ch

### Etude technique sanitaire

O. Tinelli  
Rue du Midi 41  
1800 Vevey  
info@tinelli.ch

### Géomètre

Richard & Cardinaux SA  
Rue des Bosquets 33  
1800 Vevey  
info@rcgeom.ch

### Etude acoustique

Acustica-Joel Godel  
Sur les Roches 27  
1568 Poratlbau  
godel@acustica-godel.ch

### Expert tailleur de pierre

Atelier Lithos / Olivier Fawer  
Route de Cojonex 13  
1000 Lausanne 25  
olivier.fawer@bluewin.ch

### Expert Monuments Historiques Maçonnerie, crépiage

Roger Simond  
Route du Village 16  
1295 Tannay  
roger.simond@bluewin.ch

### Conservation - restauration des décors peints

Atelier Saint-Dismas SA  
Rue du Château 12  
1132 Lully  
ericfavrebulle@dismas.ch



Photos : architectum sàrl ; Daniel Furrer

### SITUATION / HISTORIQUE

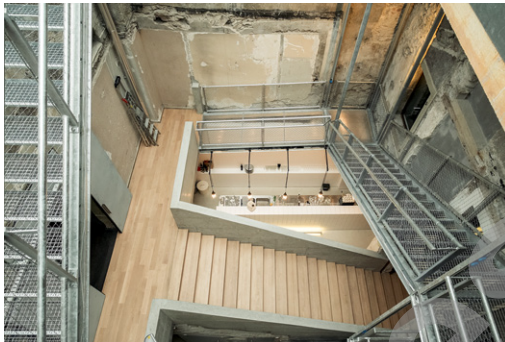
A l'origine, la longue parcelle du Théâtre de l'Oriental était divisée en trois parties: la chapelle catholique construite en 1834 (actuel emplacement de la salle de spectacle) au Nord, la cure catholique construite en 1835 au Sud et, entre-deux, la courette avec l'escalier central. Au fil du temps, cette disposition s'est dissimulée par l'adjonction d'éléments secondaires qui ont notamment rempli la partie inférieure de la courette. Le projet rétablit la lecture des deux

corps de bâtiments séparés en réconstituant une cour intérieure entre le bâtiment sud et la salle de spectacles.

### PROGRAMME

Le programme du Théâtre est organisé de manière simple permettant des utilisations flexibles et efficaces. Le public est accueilli par le foyer-bar qui se développe entre le rez-de-chaussée au sud de la parcelle et la cour centrale pour les amener dans la salle de



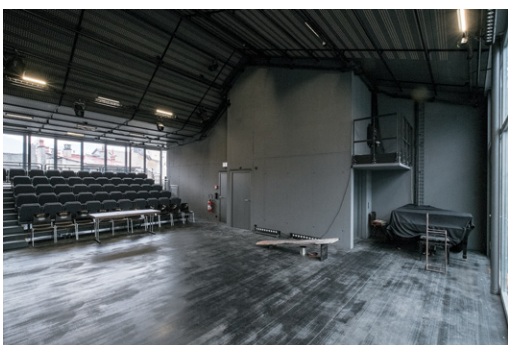


spectacle situé au nord. L'administration occupe le premier étage, la salle de lecture le deuxième et la salle de répétition se développe sous le nouveau toit. Cette salle s'avance dans la cour intérieure et sa façade « cour » entièrement vitrée profite de la lumière zénithale et donne à voir son intérieur. Les loges ainsi que l'ensemble des locaux techniques se situent sous la salle de spectacles.

### CONCEPT

L'objectif principal visé par la transformation du Théâtre était de fournir un outil de travail optimal, aussi bien au niveau de son équipement, mais avant tout par l'organisation des espaces. L'ensemble des circulations ont été revues et des liaisons ont été introduites à tous les étages entre l'ancienne cure et la salle de spectacle via la structure suspendue dans la cour intérieure. En même temps, la richesse des parcours est censée inciter la diversité des utilisations.

Pour rendre la richesse historique du lieu, les traces de la multitude des interventions ne sont pas effacées sinon en évidence. Ainsi, le socle de la façade sud montre 3 décors datant de la fin du 19ème (« Cercle de la Concorde »), de 1922 (« Cinéma Théâtre de l'Oriental ») et de 1927 (Fête des Vignerons), la cour intérieure est mise en scène dans une « esthétique archéologique ».



### SCÉNOGRAPHIE

La salle de l'Oriental est conçue comme un volume vide qui ne fait à priori pas de distinction entre l'espace dévoué à la scène ou aux spectateurs. C'est le principe de la salle à plat. Dans le cas de l'Oriental, cette salle à plat doit offrir une grande variabilité et modularité tout en restant simple dans son exploitation et son entretien. L'équipement invite les créateurs scénographiques à s'emparer de la souplesse et de la modularité, sans devoir recourir à une machinerie lourde et sophistiquée.

### VISIBILITE EXTÉRIURE

Le nouveau toit qui s'ouvre sur toute la largeur du bâtiment, au-dessus de la corniche existante, affiche la salle de répétition sur la rue d'Italie. Ce geste augmente de manière simple la présence du bâtiment sur la ville, tout en préservant le caractère intrinsèque du bâtiment. La transparence du rez-de-chaussée est renforcée par le rétablissement de l'entrée (vitrée) au milieu du bâtiment. Le foyer affiche sa fonction comme lieu d'attraction et d'accueil du public.

Charpente métallique, vitrages anti-feu, verrière, passerelles  
**BOLOMEY & BORLOZ SA**  
Route de Fenil 51  
1809 Fenil-sur-Corsier  
T. 021 921 76 65  
bolomey-borloz@bluewin.ch

Ferblanterie, couverture, étanchéité  
**B. SCHNIDER SA**  
Z.I. de la Foge  
1815 Chailly s/Montreux  
T. 021 963 30 97  
info@bschnider.com

Bâches, stores  
**BACHES ZWEIFEL STORES SA**  
Rue du Nord 4  
1800 Vevey  
T. 021 921 28 80  
zweifel-sa@bluewin.ch

Installations électriques  
**SEDELEC VEVEY**  
Succ. de Sedelec SA Lausanne  
Avenue Général-Guisan 31  
1800 Vevey  
T. 021 921 78 88  
info@sedelec-lsne.ch

Photovoltaïque, solaire, électricité, toit  
**AGENA SA**  
Le Grand-Pré  
1510 Moudon  
T. 021 905 26 56  
agena@agena-energies.ch

Installation de ventilation  
**CLIMATEC SA**  
Chemin de Cocagne 39  
1030 Bussigny  
T. 021 634 37 91  
info@climatec-sa.com

Chapes  
**LAIK SA**  
Route de l'Industrie 16  
1072 Forel (Lavaux)  
T. 021 907 40 50  
info@laik.ch

Fenêtres bois  
**ANDRE SA**  
Z.A. en Champs-Carroz  
1169 Yens  
T. 021 800 93 07  
men-charp@andre-sa.ch

### CARACTÉRISTIQUES

Surface brute de plancher:  
1'372 m<sup>2</sup>

Volume SIA:  
7'500 m<sup>3</sup>

Prix total: 7 Millions

Prix m<sup>3</sup> SIA (CFC2):  
580.-/m<sup>3</sup>

Année de transformation:  
2013 - 2014