

IMMEUBLES LOCATIFS CHEMIN DE PIERREFLEUR 50 - 52 À LAUSANNE

Réalisation : 2010 - 2011

1004 Lausanne

Transformation

Maître de l'ouvrage

SCHL – Société Coopérative
d'Habitation Lausanne
Route des Plaines-du-Loup 32
1018 Lausanne 18
schl@schl.ch

Architectes

Atelier d'architecture
Jean-Paul Crausaz et Partenaire
Chemin de Pierrefleur 50
1004 Lausanne
jp.crausaz@bluwin.ch

Collaborateurs :

S. Crausaz (chantier)
A. Blum (dessin)

Ingénieurs civils

Meylan Ingénieurs SA
Avenue de Tivoli 60
1007 Lausanne
M. Gregorin

Ingénieur acousticien

EcoAcoustique SA
Avenue Alexandre-Vinet 25
1004 Lausanne
M. Desarnaulds

Géomètre

Pierre Bonjour
Chemin des Anciens-Moulins 2A
1009 Pully

Bureau technique électricité

Perrotet Ingénieurs Conseils SA
Chemin des Croisettes 28
1066 Epalinges
M. Tauxe

Bureau technique sanitaire

Saniplans Techniques Sanitaires SA
Chemin Pré de la Tour 10
1009 Pully
M. Tissières

Bureau technique Chauffage/ Ventilation

Pierre Chuard
Ingénieurs Conseils SA
En Budron A2
1052 Le Mont-sur-Lausanne
M. Boulaz

Echafaudages
Maçonnerie, béton armé
PIZZERA-POLETTI SA
Chemin de la Roche 12
1020 Renens
T. 021 321 47 67
entreprise@pps.ch

Manivelles coupées + reposées
BERTUSI & STREHL SA
Chemin des Avelines 5
1004 Lausanne
T. 021 624 01 16
www.bertusi-strehl.ch



Photos: Jacqueline Mingard

HISTORIQUE / SITUATION

Construit en 1974 en périphérie Nord-Ouest de la ville de Lausanne le long d'une lisière de forêt, en contre bas de l'aéroport de la Blécherette, cet immeuble bénéficie d'un dégagement sur la côte du bassin lémanique et sur le Jura.

Composé de 2 corps de bâtiments, il comprend 4 cages d'escaliers qui donnent accès à 65 appartements et 3 surfaces de bureaux sur 8 niveaux. La majorité des appartements sont traversants.

PROGRAMME / TRAVAUX

L'assainissement de l'enveloppe du bâtiment a été réalisé en 2005 sous la conduite du service des bâtiments de la SCHL (renforcement de l'isolation thermique des façades et de la toiture et remplacement des fenêtres).

En 2008, il a été décidé une rénovation et transformation intérieure complète des appartements. Les locataires ont été déplacés dans d'autres immeubles de la SCHL. Ainsi, en 2 étapes de 8 et 9 mois, en 2010 et 2011, l'ensemble des travaux a été réalisé. Les



souhaits principaux du maître de l'ouvrage étaient de poursuivre les améliorations en matière d'économie d'énergie, d'obtenir le label Minergie, la refonte complète des zones sanitaires et cuisines, la mise en conformité de l'immeuble en regard de la sécurité et de l'accès aux personnes à mobilité réduite.

Afin de répondre au programme de modernisation mis en place, une intervention lourde a été entreprise, ceci dans le cadre des directives de la SCHL. Les appartements ont été entièrement vidés. Seul les murs de façades, les fenêtres et une partie des galandages ont été conservés. La typologie des appartements a été maintenue.

Une nouvelle disposition des locaux, en réduisant les espaces de circulation, a permis de créer deux sanitaires, WC-bains (avec emplacement pour une colonne de lavage) et WC-douche, dans les appartements de 3, 4 et 5 pièces. Les cuisines ouvertes sur les séjours ont été dotées en rangements et appareils, selon les normes de la SCHL. Le système de chauffage mono-tube a été remplacé par une distribution de chaleur par radiateurs bitubes étoilés. La ventilation commune des



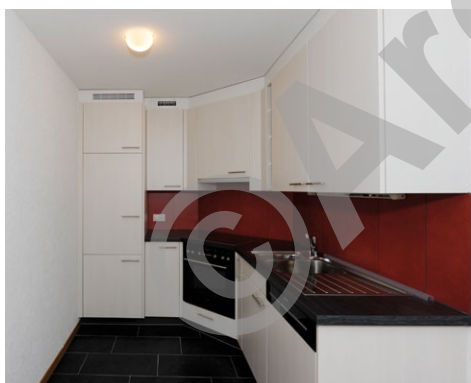
cuisines et sanitaires a été remplacée par des installations différenciées, combinées avec un système d'aération contrôlée. Cet équipement a nécessité une importante coordination, afin de trouver la place dans des volumes et espaces existants. Les installations sanitaires et électriques ont été entièrement remplacées. La production de chaleur, assurée par le chauffage urbain à distance, a été complétée par la mise en place de 120 m² de capteurs solaires thermiques en toiture, couvrant 45 à 50 % des besoins en eau chaude sanitaire. L'amélioration de l'isolation phonique entre appartements a fait l'objet d'une attention particulière. Les trémies d'ascenseurs ont été agrandies pour les équiper de cabines plus spacieuses, accessibles aux personnes en chaise roulante.

Pour répondre aux normes de sécurité actuelles, les balustrades d'escalier ont été remplacées, ainsi que les portes palières d'appartements. Un compartimentage des cages d'escalier a nécessité la mise en place de portes coupe-feu dans les couloirs du rez-de-chaussée et du sous-sol. Les buanderies et locaux de séchage ont fait l'objet d'un redimensionnement pour répondre aux directives de la SCHL.

Une partie des sous-sols a été transformée, afin de concentrer les locaux de conciergerie et des containers disséminés dans les sous-sols. Afin d'offrir une liaison intérieure entre les deux corps du bâtiment, des escaliers ont été créés au sous-sol et au rez-de-chaussée.

CARACTERISTIQUES

Volume SIA :	22'047 m ³
Surface nette des logements :	4'862 m ²
Investissement étape 2005 :	CHF 2'210'000.00
Investissement étape 2010 -2011:	CHF 11'750'000.00



Installation ventilation
KLIMA SA
 La Pierreire 2
 1029 Villars-St-Croix
 T. 021 620 69 39
 villars@klima-sa.ch

Exutoire de fumée
BDI SYSTEM
 Route Industrielle 2
 1806 St-Légier
 T. 021 921 88 88
 bdisystem@bluewin.ch

Agencement de cuisines,
 armoires
BRUNO PIATTI SA
 Rue de l'Industrie 58
 Case postale 348
 1030 Bussigny
 T. 021 706 60 10
 www.piatti.ch

Plâtrerie, peinture
ENTEGRA SA
 Route de St-Cergue 297
 1260 Nyon
 T. 022 362 94 70
 www.entegra-sa.ch

Portes vitrées, vitrages,
 balustrades
PROFILMETAL SA
 Chemin de Boissonnet 80
 1010 Lausanne
 T. 021 652 48 16
 profilmetal@sunrise.ch

Menuiserie
WIDER SA MORGES
 Riond-Bosson 13
 1110 Morges
 T. 021 804 99 66
 www.wider-sa.ch

Chapes et isolations
GIOVANNI CACCIAMANO
 Route Cantonale 79 C
 Case postale 63
 1026 Echandens
 T. 021 701 26 20

Pose du carrelage et faïence
JACQUES MASSON SA
 Route de St-Cergue 8
 1260 Nyon
 T. 022 365 48 38
 info@jacques-masson.ch

Nettoyages
FN FEDELE NETTOYAGES SARL
 Rue du Simplon 3
 1020 Renens
 T. 021 635 55 03
 fn.sarl@sunrise.ch